



Sheer  
Driving Pleasure

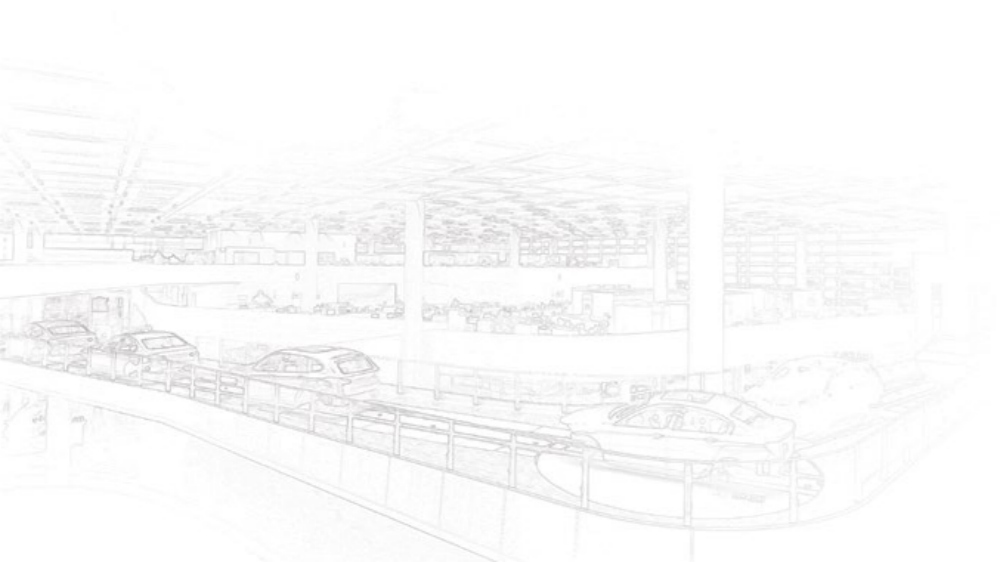


Sheer  
Driving Pleasure



# 2017年可持续发展报告

华晨宝马汽车有限公司



# 前言



## 魏岚德 博士

总裁兼首席执行官  
华晨宝马汽车有限公司

可持续发展理念是华晨宝马企业战略的一大基石，支撑着我们的企业价值观并在企业文化中得以传承。作为高端汽车制造商和出行服务提供商，我们始终创新为己任，不断追求卓越。

2017年，是中国经济社会发展取得历史性成就的一年，同时也是华晨宝马开启本土化发展全新历程的一年。中国共产党第十九次全国代表大会为中国未来发展制定了蓝图，指明了方向。中国发展已经进入统筹推进经济、政治、文化、社会、生态文明建设的新时代，中国经济已由高速增长阶段转向高质量发展阶段。“十三五”规划要求深入贯彻落实“中国制造2025”战略，推动制造业向智能化、绿色化、服务化方向发展，进一步提升产业核心竞争力。

为适应新时代的发展要求，我们重新定义并完善了企业可持续发展战略，确保在中国汽车产业转型升级中处于领先地位。这一战略表明了我们对建设美丽中国的坚定支持，也体现了我们作为联合国全球契约成员，积极推动落实2030年可持续发展议程的决心与承诺。

我们深入实施本土化发展战略，不断加大在华投资力度，与合作伙伴共享发展成果。通过一系列卓有成效的举措，我们极大地提升了本土化研发实力和业界领先的生产技术。2017年，我们的新大东工厂开业，新研发中心全面竣工，动力电池中心正式投产。这些设施采用了工业4.0生产技术和高效清洁的生产工艺，使我们能够更好地应对中国汽车市场日益增长的多元化需求。华晨宝马积极推动绿色制

**“可持续发展理念是华晨宝马企业战略的一大基石，支撑着我们的企业价值观并在企业文化中得以传承。”**

造，获评首批国家级绿色工厂荣誉称号；铁西工厂获评为国家AAAA级旅游景区，成为国内工业旅游项目的典范。这些成绩的取得，印证了华晨宝马坚持可持续发展、引领创新、助力地方经济增长的责任心与使命感。

当前，“电动化”已成为全球汽车产业发展的必然趋势。截至2017年底，中国的新能源汽车产销量已连续三年位居世界首位。华晨宝马致力于不断扩充新能源汽车的产品阵容，完善充电基础设施和相关配套服务，从而建立以客户为核心的新能源汽车生态系统。

我们在中国市场取得的成功离不开全体员工的不懈努力，离不开众多业务合作伙伴和我们所在社区的长期支持。2017年，华晨宝马在人力资源管理领域表现卓越，荣膺“中国年度最佳雇主”称号。我们与供应商保持密切合作，将可持续发展管理贯穿整个价值链，寻求最佳解决方案，推动实现互利共赢。此外，我们与宝马中国并肩协作，将在中国的企业社会责任战略从慈善捐助性公益升级为战略型企业社会责任。这将为我们带来前所未有的机遇，指导我们延续项目的良好发展态势；创造共享价值，推动实现企业和社会的共同可持续发展。

2018年，我们将迎来中国改革开放40周年，同时也是华晨宝马合资公司成立的15周年。中央、地方政府以及股东双方为华晨宝马的发展提供了巨大的支持。这将成为我们继续深耕本土化发展战略，助力地方经济发展，推动实现“中国制造2025”目标提供有力保障。在此，我们向社会各界给予华晨宝马的关心和支持表示衷心的感谢。2018年将是激动人心的一年，我们期待着与您分享最新的发展成就。

魏岚德 博士

总裁兼首席执行官  
华晨宝马汽车有限公司

## 市长致辞



### 姜有为

沈阳市人民政府市长

宝马是世界豪华汽车的知名品牌，在与沈阳携手合作的15年时间里，建成了德国本土以外唯一的研发中心和在全球范围内最大的生产基地之一，实现了年产值超千亿元，取得了令人瞩目的辉煌成就。在这一过程中，也极大地提升了沈阳汽车产业的竞争力，为助力沈阳转型创新发展提供了强大引擎，成为“中国制造2025”对接“德国工业4.0”的典范和样板。

面向未来，希望宝马积极抢抓沈阳新一轮振兴发展机遇，深度实施本土化发展战略，推动华晨宝马赢得更大成功。沈阳市政府将一如既往地 与宝马保持精诚合作，进一步强化要素供给，完善产业配套，优化直通服务，着力帮助企业解决发展中遇到的各种困难和问题，努力为华晨宝马在沈发展营造良好环境，促进互利共赢、实现共同发展。

**“华晨宝马极大地提升了沈阳汽车产业的竞争力，为助力沈阳转型创新发展提供了强大引擎。”**



► 姜市长参观大东工厂。



► 姜市长在华晨宝马召开现场办公会。

# 目录

## 简介

前言	2
市长致辞	4
我们的观点	8
2017年大事记	10
华晨宝马汽车有限公司概况	12

## 1

### 可持续发展管理

1.1 战略与管理	24
1.2 利益相关方参与	29
1.3 合规文化	34

## 2

### 产品责任

2.1 战略与管理	44
2.2 高效出行	47
2.3 产品安全	50
2.4 客户满意度	53

## 3

### 环境保护

3.1 战略与管理	60
3.2 能耗与排放	61
3.3 废弃物管理	64
3.4 减少水资源消耗	66

## 4

### 供应商管理

4.1 战略与管理	72
4.2 实施办法	74

## 5

### 员工

5.1 战略与管理	82
5.2 有吸引力的雇主	83
5.3 职业健康与安全	89
5.4 员工培训和人才培养	92

## 6

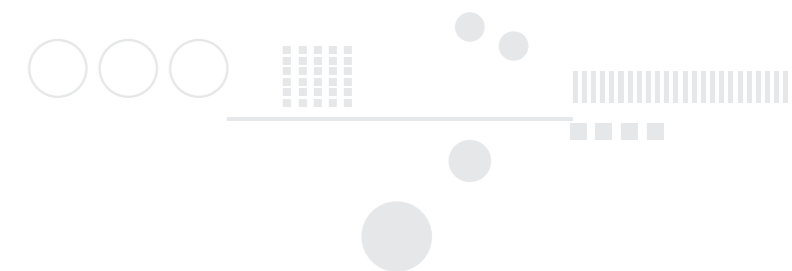
### 企业社会责任

6.1 战略与管理	102
6.2 企业社会责任项目	105

## 7

### 附录

7.1 关于本报告	114
7.2 GRI内容索引	115



## 我们的观点



**沈瀚宁**

技术和生产高级副总裁

**王军**

财务高级副总裁



**高翔**

营销高级副总裁

**上官楠林**

人力资源高级副总裁



2017年，华晨宝马在应用工业4.0生产技术和提升本土化生产能力方面取得了一系列重要进展。新大东工厂采用尖端生产设备和高度数字化的生产方式，标志着中国汽车工业制造水平的一次重要升级。新工厂整体节能超过30%，为高效率与高品质生产树立了新的典范。新研发中心全面落成，增强了我们的工程制造能力和创新实力，推动了本土化战略的升级。由此，华晨宝马成功跻身“中国智能制造十大科技进展”。

华晨宝马深入实施可持续发展战略，能够有效加强公司风险管理、完善生产流程并提升资源利用效率，对优化企业财务绩效指标具有重要意义。华晨宝马是沈阳市第一纳税大户，为地方经济发展做出了重要贡献。2017年，公司全口径纳税额超过240亿元人民币，同时加大投资建设力度并带动了本土供应商和经销商网络的发展。放眼未来，华晨宝马将继续发掘财务管理的潜能，利用创新科技打造数字化环境，不断促进公司各部门的融合，优化生产质量并持续提升效率。

可持续发展是华晨宝马品牌战略的一项核心。从产品设计、生产制造到客户关系管理、再到售后服务的各个环节，无一不贯穿着可持续发展的理念。我们通过经销商网络增进与客户的沟通交流，不只提供为中国市场专门开发的高端、可持续的产品和服务，同时不断宣传和推动可持续发展。为了向日益增长的新能源车主提供更加便捷的出行服务，我们正积极构建完整的可持续出行生态系统。截至2017年底，我们已在全国布局超过6.5万个公共充电桩。

我们的员工是确保企业成功的最重要因素，是实现可持续发展目标的必要保障。在公司人力资源战略的指导下，华晨宝马继续保持中国汽车行业最具吸引力雇主之一的领先地位，荣膺“中国典范雇主”、“年度非凡雇主”等多项荣誉。我们高度重视对本地员工的培养，管理岗位上的中国员工比例进一步增长至85%。这些成就得益于我们制定了合理的员工职业发展规划，向所有员工提供适合自身特点的发展路径，使员工在华晨宝马能够实现个人成长，取得职业生涯的突破。

# 2017年大事记

## 1月

- 全新BMW 1系运动轿车正式下线
- 宝马集团全球生产系统管理团队访问沈阳



## 3月

- 大东工厂第100万辆车下线
- 之诺60H插电式混合动力SUV正式上市
- 第100万台N20发动机下线



## 5月

- 铁西工厂获评为国家AAAA级旅游景区
- 新大东工厂（扩建）正式开业



## 2月

- 宝马在华跨职能研发部门代表共同访问中国汽车技术研究中心
- 铁西工厂日产量创新纪录



## 4月

- 之诺品牌沈阳展厅正式开业
- 全新BMW 5系Li在2017年上海国际车展全球首发
- 华晨宝马荣获2017年“全国五一劳动奖状”



## 6月

- 全新BMW 5系Li正式上市
- “BMW童悦之家”推出“快乐运动”教育

## 7月

- 华晨宝马新研发中心揭幕
- 西安整车分拨中心正式落成
- 2017年“BMW中国文化之旅”正式启程



## 8月

- 铁西工厂首个自动导航车启动



## 9月

- 获评首批国家级绿色工厂
- 华晨宝马入厂网络运输第一班沪沈铁路专列上线
- 华晨宝马在中国汽车用户满意度测评中取得佳绩
- 宝马中国与华晨宝马举办NEXT Experience盛会，共同启动全新“第一战略”以及核心价值观



## 10月

- 人力资源共享服务中心全面启动
- 华晨宝马沈阳动力电池中心正式揭幕
- 华晨宝马信息技术部在慕尼黑BMW IT年会上展示“DIGITAL.me”创新实践成果



## 11月

- 2017年BMW可持续发展与企业社会责任论坛成功举办
- 华晨宝马培训中心签约仪式顺利举行
- 宝马集团采购及供应商网络管理团队访问沈阳
- 荣获中国质量协会和欧洲质量管理基金会联合颁发的“5星卓越奖”



## 12月

- 研发中心电磁兼容实验室正式揭幕
- 荣获多个最佳雇主殊荣，荣膺智联招聘“中国年度最佳雇主第一名”
- 成功入选“中国智能制造十大科技进展”



# 华晨宝马汽车有限公司概况

华晨宝马汽车有限公司成立于2003年，是宝马集团和华晨汽车集团控股有限公司共同设立的合资企业。

公司业务涵盖宝马和之诺品牌汽车在中国的生产、研发、销售、售后服务以及采购。华晨宝马在中国工业的中心地带——辽宁省沈阳市配有先进的生产基地。

华晨宝马坚定实施可持续发展战略，致力于立足中国汽车行业及产业链，成为高端个人出行领域可持续发展的领导者。

截至2017年12月31日

**2**

大东工厂和铁西工厂两个整车生产厂

**1**

铁西动力总成工厂

**598**

遍布全国的授权经销商及服务网点

**5**

大型零部件配送中心

**4**

培训中心

**15**

培训基地

**12**

钣喷培训点





# 公司产品



BMW 1 系 | 运动轿车



BMW 2 系 | 旅行车



BMW 3 系 | 长轴距和标准轴距



BMW 5 系 | 长轴距

\* 包括插电式混合动力



BMW X1 | 长轴距

\* 包括插电式混合动力



BMW X3 | (2018年投产)



之诺 60H

\* 插电式混合动力



BMW 3 缸发动机



BMW 4 缸发动机

汽车产量



2017 ↗

396,888

2016

305,845

员工数量



2017 ↗

16,686

2016

16,286

新车平均  
二氧化碳排放量



2017 ↘

146.9 g/km

2016

159.2 g/km

公共充电桩  
布局数量



2017 ↗

65,708

2016

1,718

企业平均燃料  
消耗量



2017 ↘

6.17 l/100 km

2016

6.69 l/100 km



## 华晨宝马关键绩效指标

	2013	2014	2015	2016	2017	同比
<b>华晨宝马概况</b>						
汽车产量	214,978	287,780	288,055	305,845	<b>396,888</b>	29.8%
汽车销量	206,729	278,637	287,448	310,041	<b>386,566</b>	24.7%
授权经销商及服务网点数量	420	460	515	558	<b>598</b>	7.2%
5S授权经销商数量	30	35	39	42	<b>42</b>	0%
<b>产品责任</b>						
新车平均二氧化碳排放量 (克/公里)	174	168.0	165.4	159.2	<b>146.9</b>	-7.7%
企业平均燃料消耗量 (升/百公里)	7.30	7.06	6.95	6.69	<b>6.17</b>	-7.8%
<b>环境保护</b>						
单位产品能源消耗 (兆瓦时/单位产品)	2.06	1.67	1.66	2.05	<b>1.83</b>	-10.7%
单位产品二氧化碳排放 (吨/单位产品)	1.10	0.97	0.88	1.13	<b>0.70</b>	-38.0%
单位产品水资源消耗 (立方米/单位产品)	2.72	2.18	2.18	2.58	<b>2.68</b>	3.9%
单位产品工艺废水排放 (立方米/单位产品)	0.50	0.47	0.46	0.46	<b>0.39</b>	-15.2%
单位产品废弃物处置 (千克/单位产品)	4.41	5.67	9.17	6.42	<b>7.43</b>	15.7%
单位产品挥发性有机化合物排放 (千克/单位产品)	3.52	0.48	0.45	0.40	<b>0.54</b>	35.0%

	2013	2014	2015	2016	2017	同比
<b>供应商</b>						
在华采购额 (亿元人民币)	179	239	235	239	<b>267</b>	11.7%
<b>员工</b>						
截至当年年底的员工总数	13,024	15,257	16,573	16,286	<b>16,686</b>	2.5%
离职率 (占员工总数比例)	6.8%	6.8%	3.8%	3.3%	<b>4.5%</b>	37.0%
女性员工比例	11.9%	12.3%	11.8%	12.9%	<b>12.8%</b>	-0.8%
人均培训天数	3.2	3.4	2.2	1.7	<b>2.1</b>	23.5%
事故率	0.92	0.82	1.06	0.54	<b>0.43</b>	-20.4%
<b>企业社会责任</b>						
参与爱心基金公益活动的员工和客户数量*	50,000	65,000	80,000	84,700	<b>86,700</b>	2.4%
受益群体数量*	70,000	91,000	100,400	136,600	<b>157,600</b>	15.4%

\* 爱心基金公益活动包括BMW在华法人实体共同组织的, 以及宝马爱心车主俱乐部自发开展的活动。统计数字为截至当年的累计数量。

\* 受益群体数量是指活动的受益人次。

# 华晨宝马价值链





# 01 可持续发展管理

1.1/ 战略与管理

1.2/ 利益相关方参与

1.3/ 合规文化

## 我们的可持续发展驱动力



司徒凯 博士

华晨宝马动力总成工厂，厂长

### 动力系统本土化生产的优势是什么？它们如何促进智能制造和创新？

自动力总成工厂于2012年在沈阳投产以来，我们见证了发动机本土化生产的不断发展。过去六年中，我们成功实现发动机复杂生产工艺的本土化，并在工厂内部不断进行知识转移和能力建设。我们应用尖端生产技术和智能生产系统来制造高端发动机，在质量和绩效上处于领先地位且始终站在创新的前沿。华晨宝马致力于持续拓展在华业务。我们在动力总成生产领域不断加大创新力度、确保应用先进技术，验证了我们“在中国，为中国”的承诺。股东双方的鼎力支持和员工的不懈努力，是我们实现本土化战略的有力保障。

**“通过提升企业内部的产品研发和生产能力，我们得以为客户提供优质的新能源汽车解决方案，实现产品性能、质量、可靠性和可持续发展理念的完美融合。”**

### 作为首家在华建立动力电池中心的豪华汽车制造商，沈阳动力电池中心的揭幕为华晨宝马带来哪些机遇？

动力电池中心的揭幕进一步巩固了华晨宝马在中国引领新能源汽车技术研发和生产的优势地位，成功实现将我们先进的工程制造能力融入产品价值链。动力电池中心集电池研发、生产及测试于一体，是宝马集团在德国之外的第一家完整的动力电池中心，有助于我们整合先进的生产技术并针对市场需求做出快速响应。动力电池的本土化生产将确保我们继续引领技术创新，满足中国市场的法律法规要求，不断丰富国产新能源汽车产品阵容，推动新能源汽车业务的快速发展。

### 动力电池中心将如何推动新能源汽车的性能提升并促进可持续发展？

作为中国高端新能源汽车市场以及推动汽车行业电动化发展的先锋，华晨宝马的动力电池中心是企业战略的重要组成部分。通过提升企业内部的产品研发和生产能力，我们得以为客户提供优质的新能源汽车解决方案，实现产品性能、质量、可靠性和可持续发展理念的完美融合。通过动力电池的本土化生产，我们可以快速适应市场变化并保持竞争优势。未来，我们还将不断提升动力电池的研发能力，提高电池性能；继续推进汽车的电动化，推动新能源汽车市场发展，满足客户的多样化需求。



▶ 动力电池中心。

## 1.1 战略与管理

华晨宝马致力于成为高端汽车品牌领导者。为此，我们时刻洞察行业动态，拓展业务模式，不断引领产业升级。当前，智能化和数字化是中国制造领域发展的必然趋势，这将改写现有格局，重构行业价值链，加速推进汽车行业变革。同时，“中国制造2025”和工业4.0为汽车产业升级转型指明了方向，鼓励智能制造，绿色发展，优化资源配置，提高产能利用率，打造灵活敏捷的生产技术及管理模式。

在华晨宝马，我们坚信可持续发展是助力企业保持竞争优势、实现业务持久发展的先决条件。

为了构建全面的可持续发展战略，我们需要放眼未来，理解可持续发展的核心价值。华晨宝马始终致力于成为可持续发展的企业。为此，各业务部门一直推动各自业务领域的可持续发展，包括相关目标、流程的制定及各类项目的实施推进。2017年，我们携手各业务部门，结合宝马集团的全新“第一战略”及汽车行业关注的可持续发展议题，进一步明确了公司的可持续发展愿景、指导原则及战略框架，为统筹协调重点领域的工作，制定跨业务部门的目标及工作任务指明了方向。



► 2017华晨宝马可持续发展战略研讨会。

## 华晨宝马可持续战略

2017年，我们通过升级可持续发展战略，开启了华晨宝马可持续发展的新历程——在公司范围内，横跨全价值链统一发展方向，并促进各业务部门及合作伙伴的团结协作。

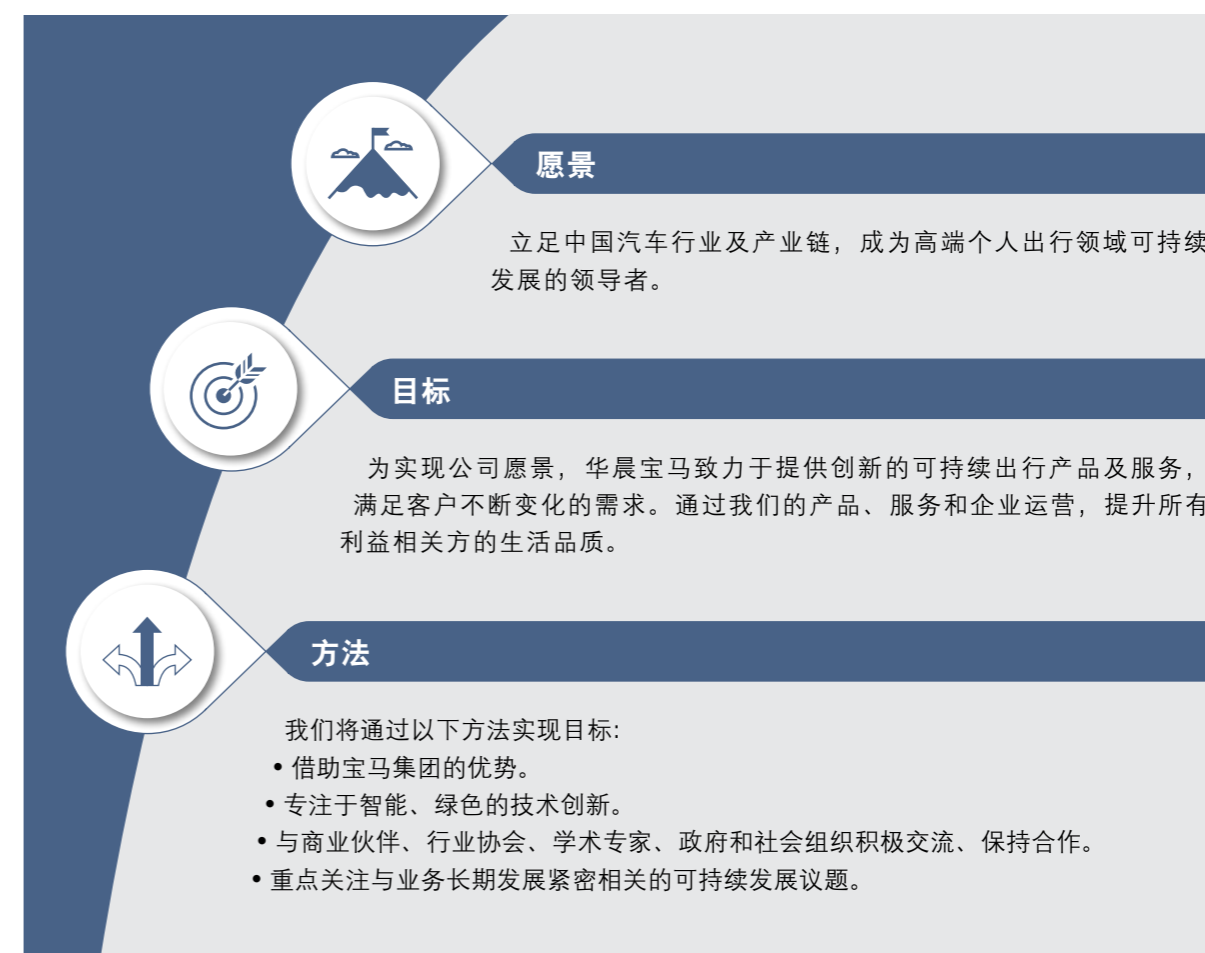
我们的可持续发展战略包含三个核心要素：

- **愿景、目标和方法**——构成了我们的战略方向。
- **指导原则**——遵循国家发展规划和国际可持续发展原则，明确了我们的价值观和信念，指引我们的业务运营。
- **战略框架**——定义了我们的重点关注领域，在此基础上，我们将制定一系列目标，开展创新项目，并持续对项目进行跟进和把控。

我们的愿景是立足中国汽车行业及产业链，成为高端个人出行领域可持续发展的领导者。我们致力于通过提供可持续出行服务解决方案，提升中国客户及所有利益相关方的生活品质；促进公司业务发展的同时，帮助解决社会和环境问题；通过先进技术的应用持续推进创新发展，例如：工业4.0生产技术的应用 > 参见图1。

### 我们的可持续发展愿景

图 1



这一愿景遵循宝马集团的战略方向与原则，与中国“十三五”规划的精神一致，反映了我们的企业价值观。通过不断梳理，我们将此前内化的企业哲学加以诠释，进而明确为指导思想，以持续激励和协调各利益相关方，展示了华晨宝马助力经济繁荣、环境保护、人与社会协调发展的态度和决心。

我们的可持续发展遵循“3P”原则，即人本 (People)、地球 (Planet) 和繁荣 (Prosperity)，涵盖了公司当前为社会发展所作的努力和未来的蓝图。这些原则与联合国可持续发展目标、《中国落实2030年可持续发展议程国别方案》以及中国“十三五”规划纲要的核心内容保持一致，将公司业务发展与当前面临的挑战紧密地连接在了一起 > 参见图2。

## 我们的可持续发展原则

图 2



# 可持续发展目标

基于华晨宝马的可持续发展愿景和“3P”原则，参考利益相关方最关切的议题 > 参见1.2节及国内外政策，我们邀请来自华晨宝马和宝马集团相关业务部门的负责人共聚一堂，探讨如何构建可持续发展框架，以指导企业的未来发展和资源部署。

我们从“向客户与社会提供什么产品和服务”，“怎么提供”以及“怎么对待员工及社会”三方面出发，定义了三大支柱；围绕与公司业务发展紧密相关的可持续发展议题，明确了八大重点关注领域；同时，总结了四个关键驱动因素，营造高效的管理、人文、科技创新氛围，确保重点关注领域相关目标的落地达成 > 参见图3。

**我们的愿景：**  
“立足中国汽车行业及产业链，成为高端个人出行领域可持续发展的领导者。”

**1 张目标蓝图**  
**3 大支柱**  
**8 个重点领域**  
**4 个驱动因素**

## 我们的可持续发展框架

图 3



可持续发展框架将用于指导企业运营管理、丰富企业经营，有效调动各部门优势资源，确保实现业务的高度透明化、增长规模化并达成长期绩效目标。2018

年，我们将对可持续发展框架进行进一步梳理，更新可持续发展实质性议题分析结果。今年，我们主要阐述公司的当前业务与八大重点关注领域之间的关系。



### 减少排放，应对气候变化，改善空气质量

降低平均燃料消耗，推广新能源汽车业务，聚焦绿色制造。



### 提供更多可持续的产品与服务

丰富新能源汽车产品阵容，打造新能源汽车生态系统。



### 保障客户健康与安全

强化安全材料和安全系统在产品中的应用，并提供驾驶安全培训等服务。



### 持续深化本土化战略的实施，促进就业，提升生产制造能力

扩大产能，提升本地研发能力。



### 智能、绿色制造，提高资源利用效率

推广可再生能源的应用，提升生产过程中能源与水资源的利用效率，优化资源耗材的回收和再利用。



### 推动供应链的可持续发展

加强供应商风险管理的深度及广度，保障供应链的可持续发展。



### 注重人才培养与关怀

通过职业发展能力模型及健康管理2020项目，有效、精确地培养人才，关心员工的健康福祉。



### 创造共享价值，助力社区和社会发展

通过中华慈善总会宝马爱心基金、“BMW童悦之家”、“BMW中国文化之旅”和“BMW儿童交通安全训练营”支持我们所在社区的发展。

我们的可持续发展战略和实践行动能够不断发展前进，离不开利益相关方的积极参与，也离不开我

们一贯秉承的，对合规运营的承诺 > 参见1.2节、1.3节。

## 1.2 利益相关方参与

作为一家领先的汽车制造商，华晨宝马在践行可持续发展的过程中需要与各利益相关方持续互动，建立互信关系，强化对可持续发展关键议题的认知，同时收集利益相关方对我们企业运营举措的反馈。因此，我们与广泛的利益相关方始终保持对话。这有助于我们识别发展趋势，搭建沟通与信任的桥梁，建立深化的合作伙伴关系。

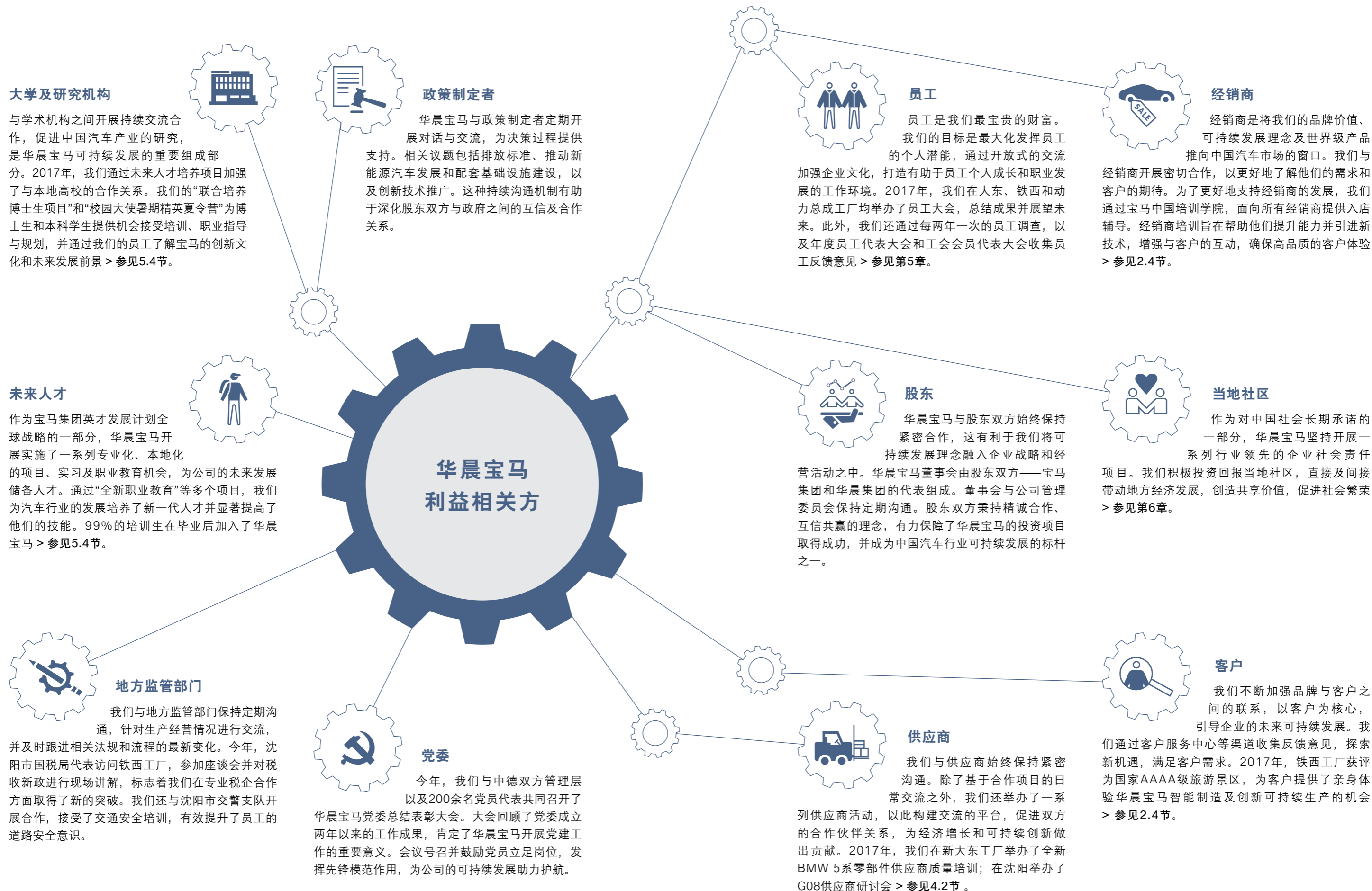
我们需要协调利益相关方的参与，使其与公司战略保持一致，同时确保为利益相关方和华晨宝马创造价值。我们的主要利益相关方群体包括股东、客户、员工、供应商、经销商、政策制定者、监管

部门、大学及研究机构、未来人才及当地社区。我们通过恰当的方式与企业价值链中的利益相关方开展积极互动，包括对话、简报、调查和培训活动。我们专注于特殊利益相关方群体所关注的问题，采取及时、透明的方式沟通并尽最大努力消除他们的顾虑和疑问。



▶ 华晨汽车集团董事长祁玉民陪同政府代表参观大东工厂。





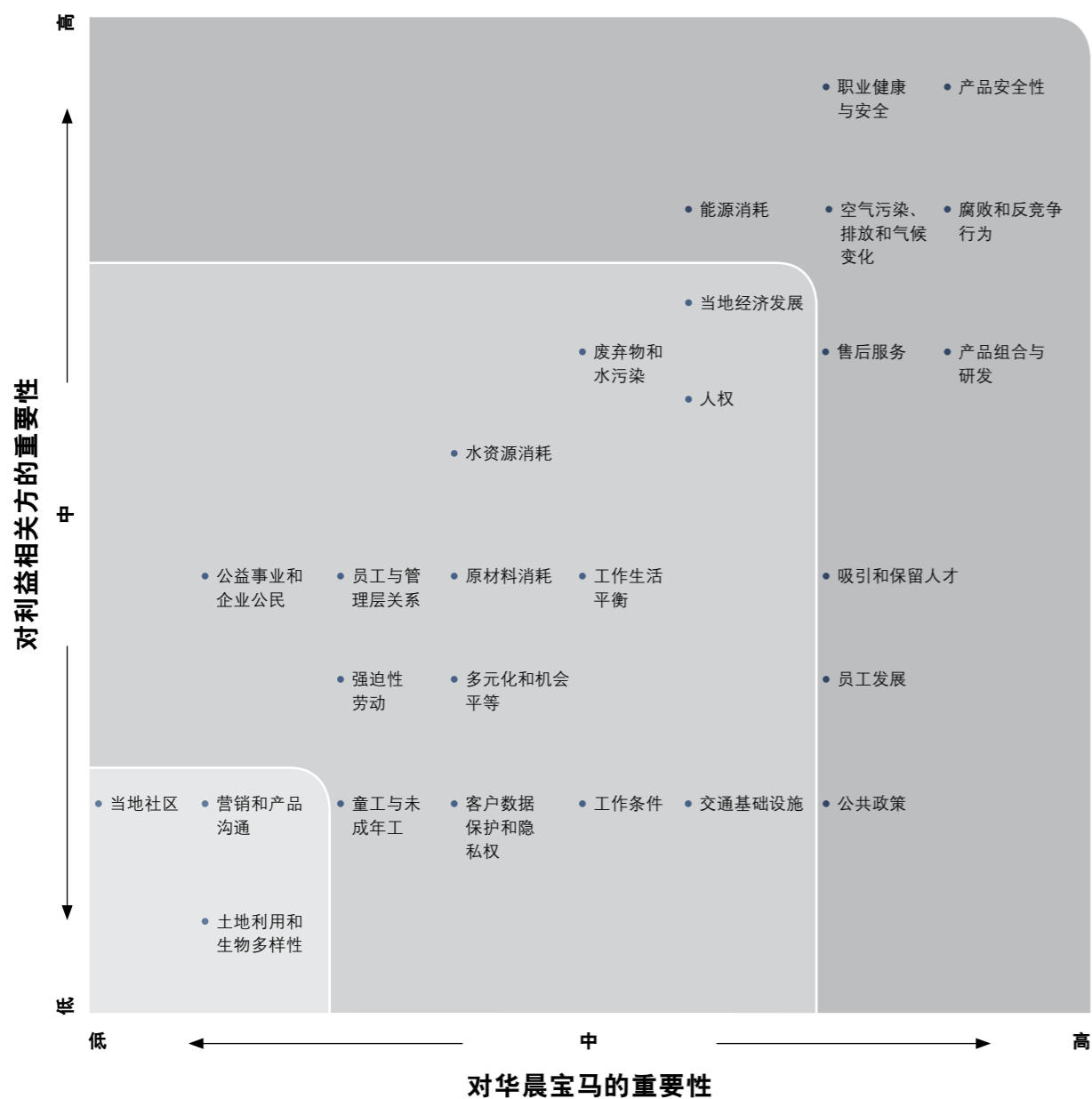
### 理解华晨宝马的实质性议题

基于对华晨宝马可持续发展实质性议题的理解，评估其对公司业务和利益相关方的重要性，我们制定了可持续发展战略和管理方式。2015年，我们与内

外部利益相关方一起开展了实质性议题分析，并在此基础上定义了《可持续发展报告》的重点领域 > 参见图4。

华晨宝马可持续发展实质性议题矩阵

图 4



实质性议题分析确认了对华晨宝马自身及我们的利益相关方最为重要的十项可持续发展议题 > 参见图5。本报告分享了我们如何管理这些关键议题，阐述了各议题与企业运营、商业合作及公司成长的密切联系。例如，能源消耗、职业健康与安全、腐败问题不但对我们自身运营具有重要

影响，对供应商和经销商的业务活动同样至关重要。华晨宝马的本土化采购和供应商风险管理策略有助于改善供应链中的可持续发展绩效；重视吸引和保留人才，采取多项举措加大人才培养的力度，则凸显了我们“以人为本”的价值观。

识别确认的可持续发展重点议题

图 5



2018年，我们将开展新一轮的实质性议题分析，以深入推进华晨宝马的可持续发展战略。我们将在《华晨宝马2018年可持续发展报告》中更新实质性

议题矩阵，针对重点领域进行适当的调整，同时对于战略管理和投资方面的变化做出回应。



## 1.3 合规文化

在华晨宝马，我们致力于营造坚实的企业合规文化，并以此作为践行企业价值观的基础。我们高度重视企业道德，承诺保护与公司运营相关的所有人员的人权。我们的合规工作内容广泛，其中，维护自由公平的市场竞争秩序、遵守反垄断法、防范腐败和舞弊是我们重点关注的领域。

为确保公司运营合规，我们遵循适用的法律法规要求，制定了相应的政策和机制，并建立了全面的合规管理系统和治理结构。我们系统地实施和监督合规项目，采取一切必要措施，提供相关培训，应对并解决合规风险，确保在全公司范围内明确合规要求，落实合规政策。

### 管理合规

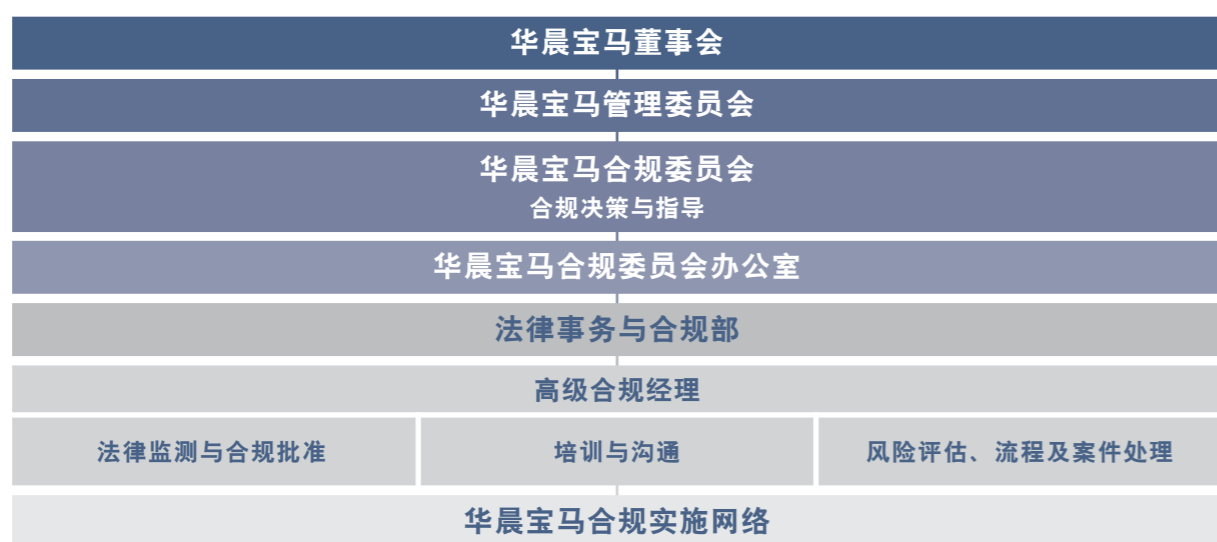
华晨宝马通过合规管理体系，积极应对反垄断与公平竞争法律要求，贯彻反腐败和反舞弊政策，采取有效措施防范公司内部出现贿赂、数据窃取及任何反竞争行为。



华晨宝马合规管理体系经合规委员会的管理得以强化。合规委员会由首席执行官担任主席，负责监督合规管理体系的整体有效运作。除首席执行官外，合规委员会还包括以下部门的负责人：法律事务与合规部、财务控制与风险管理部、企业审计部以及人力资源部。我们还设有合规委员会办公室，负责处理公司日常与合规相关的事宜；在沈阳和北京分别成立了本地合规管理团队；同时强化建设融入华晨宝马各个业务领域的合规实施网络，包括各部门负责人、工厂厂长及区域办公室负责人 > 参见图6。

图 6

### 华晨宝马合规管理体系



- 根据《华晨宝马公司章程》和《华晨宝马合规委员会工作流程》的规定，华晨宝马合规委员会向公司管理委员会、董事会下设的审计与合规委员会汇报工作。
- “合规实施网络”由合规负责人组成，其依据以下标准遴选：各业务部门的部门总监、区域负责人、下属子公司负责人或特定合规项目负责人。

### 合规培训与沟通

华晨宝马的所有员工必须践行《法律合规准则》，规范自身行为，严格遵守涉及反垄断法、反舞弊和反腐败的相关规定。为了强化《法律合规准则》的实施，我们开展合规风险评估，推出风险管理流程，开展全面的培训项目，并建立举报机制，在发现任何不合规行为时，可立即向公司管理层发出预警。

为了确保高水平的合规治理，我们需要不断强化整体意识、进行公开宣传并通过管理层传达明确的信号。华晨宝马合规委员会和总法律顾问会定期针对重要政策及声明发出通函，并就如何开展合规风险评估、有效规避特定的合规风险提供指导。

我们要求所有非生产岗位员工参加在线培训。该培训被列为“必须完成事项”，内容涵盖《法律合规准则》，并以反腐败政策、信息安全和个人信息保护规则为重点。我们向新任管理岗位的经理们提供专门培训；同时还会为其他业务部门就其潜在的不合规因素提供培训。



内部反腐败培训。

为了方便所有员工，我们重新设计了合规内网页面和在线学习平台，使其便捷性和互动性显著提高，还增加了包括在线培训进度追踪在内的多项新功能。

在铁西、大东和动力总成工厂，我们每年分别举办两次“员工日”活动。在这些场合，各厂厂长均会强调合规和沟通的重要意义，并确保申诉渠道畅通。在工厂公共区域的LED屏幕上，我们通过放映动画影片，向员工宣传公司保密制度、数据隐私保护、反贿赂、反欺诈、利益冲突场景等合规事项。在工



通过电子宣传栏传播合规信息。

厂的电子宣传栏中，我们刊登短文和卡通漫画，以图文并茂的形式生动展示合规治理方面的常见问题，宣传倡导正确的行为准则。

针对华晨宝马位于北京以及区域办公室的销售部门，法律事务与合规部定期组织专门培训，介绍汽车行业反垄断的相关法规要求。2017年，销售部管理层还参加了为期半天的内部合规研讨会，针对如何积极应对腐败风险展开讨论。

此外，针对与外部合作伙伴的商业关系，我们采取有效举措保障合规，包括在采购合同和活动邀请函中加入合规条款。作为一家汽车制造商，当我们向外部合作方、会议或活动提供产品时，通常会与对方签署车辆使用权协议，其中也包括合规条款。

### 提供合规咨询

华晨宝马设有完善的流程机制，确保及时回应与合规相关的咨询。员工、供应商、业务合作伙伴可通过直线经理、项目负责人或人力资源专员反映问题。在工厂层面，我们也制定了供工厂员工反馈意见的流程。此外，华晨宝马还设有“合规举报热线”，由合规团队进行管理。信息提供者可以通过匿名的方式咨询合规问题或报告不合规行为。我们会及时收悉所有举报信息、酌情开展调查并详细存档记录。一经调查核实，我们将迅速采取适当的处理方式，及时向信息提供者做出建议，并记录处理结果。对于报复举报人或协助调查者的任何行为，华晨宝马都坚定地采取零容忍政策。

## 数据隐私与《中华人民共和国网络安全法》

随着技术创新和数字化的迅速发展，企业和个人用户都面临着新的风险，保护数据隐私已成为各行各业关注的焦点。华晨宝马持续加大投入，确保客户、合作伙伴及员工的数据安全。2017年，我们推出了一系列举措，旨在提高员工意识，强化隐私数据保护系统安全并加大企业文化宣传，包括优化项目实施的流程控制，评估旧有信息系统的隐私保护风险。合规委员会办公室和数据隐私保护专员网络共同倡导并举办了一场研讨会，深入讨论了如何进一步加强数据隐私保护专员网络与华晨宝马及其他宝马在华法人实体的法律事务与合规部之间的沟通协作。

除了数据隐私保护工作以外，我们还采取了一系列网络安全措施。随着《中华人民共和国网络安全法》的实施，我们指派了一支专门的项目团队，依据最新的法律法规要求，对公司现状进行审查和评估，涵盖所有信息技术基础设施、安全策略及信息技术系统。

为了更好的迎接未来挑战，我们的信息技术部与外部专业机构开展合作，共同制定了风险管理流程；同时提供培训，指导业务部门有效实施。



## 尊重人权

在华晨宝马，我们承诺尊重与公司运营相关的所有人员的人权。华晨宝马合资经营合同中明确规定了相关政策和流程，避免侵犯他人的人权，积极应对并解决任何可能对公司造成负面影响的人权问题。我们期待公司的所有员工以及业务合作伙伴在日常工作中都能够做到尊重人权。

## 人权治理

华晨宝马通过相关职能部门对人权问题进行管理。我们的人力资源团队负责确保在业务运营中尊重人权；采购及供应商质量管理部则主导我们在供应商人权方面的努力。

我们对人权的治理基于国际公认的原则，包括《国际人权宪章》以及《国际劳工组织关于工作中的基本原则和权利宣言》当中的基本权利原则。以下列出的重要治理文件和公司政策已将尊重人权融入我们的业务实践：



### 华晨宝马合资经营合同

**目的：** 合资经营合同是宝马集团和华晨集团成立合资企业的基础性文件，规定了业务运营的主要原则。

**涉及内容：** 明确承诺遵守联合国全球契约及国际劳工组织的公约。



### 员工手册

**目的：** 《员工手册》中涵盖了道德、行为规范以及经营原则，目的是向所有员工诠释员工的权利和义务，以及我们的企业价值观。

**涉及内容：** 规定了人力资源方面涉及的所有人权议题，例如无歧视、薪酬原则、工作时间及其他劳动条件。



### 法律合规准则

**目的：** 《法律合规准则》阐述了依法经营对华晨宝马的核心重要性，并且指明了与公司业务相关的法律领域。

**涉及内容：** 涉及的人权相关问题包括个人信息保护、健康与安全、非歧视原则。



### 关于采购货物和服务的一般条款以及宝马集团全球生产材料与汽车零件之条款条件

**目的：** 条款中规定了有关各方的权利和义务。

**涉及内容：** 包含环境保护标准、遵守公认的人权及劳工标准。

## 应对侵犯人权的行为

员工可以通过华晨宝马的“合规举报热线”以匿名和保密的方式提供任何可能涉及侵犯人权的违法信息。我们开展了一系列工作，旨在预防发生侵犯人权的行为，包括向员工提供相关信息和培训，特别是“合规举报热线”的使用方法。我们还进行风险分析和人权影响评估；维持内部监测和报告架构。我们与商业伙伴进行合作，与利益相关方开展对话，这些都有助于我们及时识别和应对风险。



### 在全价值链中保障人权

在包括汽车行业在内的复杂供应链中，侵犯人权的风险尤为突出。因此，我们要求直接供应商遵循同华晨宝马一致的社会与环境标准。华晨宝马的供应商合同中包括适用于所有采购的一般条款条件，其中要求遵守国际公认的人权、劳工与社会标准。

我们持续对公司政策和项目进行审核，确保其能够有效规避供应链中的人权风险。此外，适用于整个宝马集团网络的供应商风险管理流程能够帮助我们识别和分析供应链中潜在的可持续发展与人权风险。我们定期对供应商进行审核，评估其运营过程中的健康与安全、童工风险以及环境影响等问题 > 参见第4章。

## 可持续发展管理： 2018年展望

2018年，我们将采用全球报告倡议组织可持续发展报告标准（GRI标准），更新可持续发展实质性议题分析结果。新的评估结果将有助于我们制定行动计划，推进可持续发展战略落地。

我们将基于战略架构，对每个重点关注领域进行深入探讨，制定具体目标及相应的行动方案。我们通过开展多个项目，推动可持续发展与公司业务的深度融合，例如“月神计划”，旨在加强供应链风险管理深度及透明度（环境、健康与安全等相关风险）；绿色物流和多式联运项目；新能源汽车动力电池生态蓝图计划等。

我们将继续加强合规体系建设，及时有效应对新出现的问题。在数据隐私方面，我们的重点工作是严格执行最新的法律法规要求。我们将继续加强网络安全管理，确保遵守《网络安全法》。

我们将继续组织开展培训，确保员工充分了解公司的合规要求。2018年，我们将面向所有非生产员工再次推出《法律合规准则》网上培训，作为“必须完成事项”，将反腐败

政策、信息安全和数据隐私列为培训重点。我们还将继续为业务部门提供关于反垄断法和反贿赂政策的课堂培训。计划开展系列宣传活动，采取多种互动方式，包括以宣传合规为主题的视频竞赛。

我们将与包括经销商、供应商在内的第三方进一步加强沟通，强调合规经营的重要性。为了完善遴选新供应商的尽职调查流程，改进当前供应商的绩效监测，合规部门与采购团队通力合作，重新修订并优化相关程序和审批流程。2018年，我们将延续两个团队在上一年度启动的全面对话，将双方的专业知识通过IT系统加以整合，帮助采购部门和业务部门及时识别合规风险，并采取适当的应对措施。



► 新大东工厂航拍图。



► 铁西工厂航拍图。



► 动力总成工厂航拍图。



## 02 产品责任

- 2.1/ 战略与管理
- 2.2/ 高效出行
- 2.3/ 产品安全
- 2.4/ 客户满意度



## 我们的可持续发展驱动力



**Patrick Mueller**

华晨宝马研发中心，副总裁

### 华晨宝马研发中心如何支持公司的本地化发展战略？

作为研发中心新负责人，我的主要任务之一就是进一步拓展华晨宝马在沈阳的研发能力。过去几年中，我们的研发中心在团队规模、硬件设施和建筑面积方面均实现了可持续增长，再次验证了我们“在中国，为中国”的本土化承诺。

2018年，我们将继续加大对高技能人才培养的投入，应对不断变化的市场挑战。未来，我们的业务不仅面向中国市场，还将与慕尼黑、北京和上海的研发团队携手，出口汽车至全球市场。

随着华晨宝马的飞速发展，我们不断推出并丰富产品组合，对研发能力的要求也日益增长。新的法律法规陆续实施，我们必须确保合规并持续关注产品的全生命周期，以在竞争中脱颖而出。

华晨宝马的研发中心致力于为中国市场开发特定车型并满足中国消费者的特殊需求。因此，在新车型项目的早期阶段，工作量日益繁重，这也是我们所面临的另一大挑战。然而，我们拥有高素质和积极

主动的人才队伍，配备了全新的测试设备，这些都是我们应对挑战的坚实后盾。

### 当前，汽车行业和消费者越来越关注自动驾驶和数字化。在这一背景下，研发中心如何助力华晨宝马提供创新的产品和出行服务？

华晨宝马研发中心已成为开发新能源汽车电驱系统的重要基地，包括插电式混合动力和纯电动汽车，这些车型是推动实现当前和未来可持续发展及个人绿色出行的关键。中国已成为全球发展最迅猛的新能源汽车动力电池供给市场，我们正是其中活跃的一员。

我们不断优化测试设备，将尖端的电驱系统推向市场。我们的工程师充分发挥技术优势，确保华晨宝马采用切实可行、价格合理、功能领先的电驱动技术。宝马集团在北京和沈阳的研发团队密切合作，助力我们推动高度自动驾驶技术和数字化技术的发展。未来，铁西工厂所在区域的5G网络一旦建成，华晨宝马研发中心将成为自动驾驶技术的主要测试中心。

## “中国已成为全球发展最迅猛的新能源汽车动力电池供给市场，我们正是其中活跃的一员。”

### 从高压电池的生产、回收，直至新能源汽车生态系统的建设，华晨宝马新能源汽车可持续发展面临哪些重要的机遇？

大力发展新能源汽车为行业发展提供了一次良好的发展机会。对于华晨宝马，这更是必然的历史机遇。当前，市场与政策层面对于降低碳排放，推动零排放或接近零排放车型的需求日益增长，宝马集团和华晨宝马对未来发展充满信心。我们始终致力于实施高效动力战略，并在节能减排方面取得了优异的成绩。

未来，华晨宝马在宝马集团全球网络中的地位将越来越重要，华晨宝马生产的车型将贡献较大比重的零排放汽车积分。

电池回收一直是宝马集团和华晨宝马在发展过程中关注的一个重要环节。动力电池价格高昂，不能简单处置。我们在电池二次利用方面发挥了主导作用，全力回收有价值的原材料。考虑到电池越小，回收越少，我们更倾向于生产轻量化、高效、安全、能量密度高的电池，而不是体积大、质量高的电池。

与此同时，新能源汽车生态系统不断完善，充电设施的数量不断增长。政府对新能源汽车产业的扶持将进一步推动建设便捷、可靠的充电网络。



► 电磁兼容实验室。

## 2.1 战略与管理



► 新大东工厂。

当前，汽车产业正在经历前所未有的深刻变革。消费者个人出行方式不断升级，全新电驱系统和端到端数字化技术日新月异；与此同时，法律法规和监管环境也在不断变化更新。

中国是一个日臻完善和充满活力的新兴市场。作为一家坚定实施本土化发展战略的合资车企，华晨宝马致力于满足中国消费者的需求。为此，我们必须全力以赴，实现尖端技术、客户至上和卓越产品三者之间的完美平衡。

华晨宝马向市场提供包括传统燃油汽车和新能源汽车在内的多种车型。2017年，为了满足中国市场日趋多元化和个性化的需求，我们进一步丰富了产品组合。我们的工程师与宝马集团的研发团队密切合作，专门针对国内用户的需求并遵循中国的技术法规，积极推进产品和零部件的本地化研发工作。这也是保证我们经营取得长期成功的关键。

在生产领域，我们以欧洲质量管理基金会（EFQM）的“卓越模型”为指南。该模型是一个系统的、结构

化的质量管理框架，旨在推动实现可持续发展及卓越制造。EFQM“卓越模型”为我们持续提升企业绩效、满足利益相关方期待提供了一个独特的工具。华晨宝马通过EFQM“卓越模型”调整管理流程，设定能力建设和绩效指标，并确保将利益相关方参与纳入战略决策过程。

随着新能源汽车市场的快速发展，我们持续加大投入，全面推进电动出行战略，包括推出高档新能源汽车产品，提供先进的充电基础设施和相关配套服务，从而建立以客户为核心的新能源汽车生态系统。

华晨宝马的所有车型均经过严格的材料和产品安全检查，并配备了先进的安全系统。我们不断增进与客户之间的互动，为客户提供安全驾驶培训，根据客户反馈持续创新和优化售后服务水平。同时，我们在经销商中推行可持续发展举措，帮助他们提高市场竞争力、有效降低运营成本。我们还通过先进的数字化技术来增强客户体验，提供入店辅导以扩大新能源汽车的市场需求。

### 拓展在华业务

自2003年成立以来，华晨宝马在华业务拓展的步伐十分迅速，研发、采购和生产的本地化程度不断提升。我们致力于将先进的产品和技术引入中国市场。

2017年，全新BMW 1系运动轿车正式上市，越级配置树立同级标杆，标志着我们正在经历从车型“引进”到为中国“开发”的变革。我们还推出了全新一代BMW 5系Li，其经过全球测试，针对中国市场的需求进行了大量专门的调校和测试，以及豪华和技术装备的提升。我们旗下的之诺品牌第二款车——采用插电式混合动力技术的SUV之诺60H正式上市，展现了我们不断深化本地化战略以及引领新能源汽车市场的决心。此外，全新BMW 5系插电式混合动力全球首发，成为中国高端新能源车智能制造的代表之一。随着本地化进程的加快，国产车型的销量达到了BMW品牌在中国大陆地区总销量的68.7%。

在生产领域，华晨宝马的本地化举措取得丰硕成果。2017年，大东工厂经过扩建后产能大幅提升，现已成为宝马在全球最现代化、最具创新性和可持续性的汽车生产工厂。铁西工厂内的新研发中心也全面落成，这一创新基地将进一步优化我们的制造流程和整车产品。研发中心的主要创新领域包括新能源汽车动力总成、模块和零部件开发，中国特定车型车身、内饰、电子、互联与数字化解决方案，以及车辆测试和认证等工作。

随着新能源汽车市场的持续增长，我们不断加大对尖端生产科技和基础设施的投资力度，确保满足客户需求。在动力总成工厂内的动力电池中心（HVB），我们生产的高压动力电池实现了续航里程、能量密度、电池动力性能以及持久安全的全面平衡，能够满足客户的多种出行需求。由此，华晨宝马成为中国首家建立高压电池生产线的豪华汽车制造商。这款高压动力电池包将首先供应全新BMW 5系插电式混合动力车型，推动华晨宝马新能源发展迈入新阶段。



► 双模组概念电池包装配生产。

2017年，我们开始着手筹备BMW 1系运动轿车出口项目。我们得到了政府主管部门的大力支持并获得了批准。公司专门成立了跨部门工作组，负责项目正式启动前的流程优化和IT支持。该项目启动后，将把我们的世界级产品与国际市场相连接，助推华晨宝马走向国际化。

### 构建绿色制造体系

铁西工厂是智能制造和可持续生产的典范。厂房采用自然通风，并利用地下水调节温度，可以节约大量电力；全球领先的智能建筑管理系统，遍布厂房和办公楼的逾万个监控探测器进行24小时监测，系统可自动分析和调节能源使用状态。

我们的大东和铁西两座整车工厂均可实现传统燃油车型与新能源车型的共线灵活生产。这避免了工厂和生产设备的重复投入，能够高效快速地根据市场需求调整新能源车型和传统车型的生产规划，快速应对客户需求的变化，从而为引入更多新产品并实现高度个性化生产奠定了基础。

### 数字化创新发展战略

创新是当前数字化发展和汽车行业转型的关键。在华晨宝马，我们专注于构建创新环境，通过数字化生产、自动数据采集和分析、智能化物流、创新的自动化系统，不断提高生产灵活性和生产质量。我们采用数字化技术为员工提供更加便捷高效的服务，以此提升公司与员工之间的互动，建设友好、积极、创新的企业文化。

华晨宝马动力电池中心的双模组电池生产采用了创新的生产工艺和先进的机器人技术，确保精度的最大化。中心整合尖端生产科技并贯彻工业4.0设计理念，为中国高压动力电池生产设立了新标准。在大数据方面，IPM整合流程管理系统可以追溯从电池元件诞生到动力电池投入使用的全过程，甚至包括紧固扭矩信息，从而进行质量管理。自动激光焊接提供高精度且稳定的焊接质量，增加了模组框架的强度及电极连接的可靠性，以确保电池的性能和安全。



此外，我们与地方政府以及网络运营商开展合作，共同探索5G技术。5G网络的发展为我们应用实时传输和大数据分析提供了新机遇。该技术可以促进智能建筑的发展，优化能源、排放和原材料使用效率；提升出行服务的便利性和覆盖范围；实现机器人间通讯；解决高密度条件下的员工间交流；完善物流监测和追溯体系。

华晨宝马着力推动企业文化的变迁，提升员工对数字化转型和工业4.0技术的意识和开放态度。我们通过多种形式鼓励员工积极参与，加强对创新与数字化的理解并提升技术能力，这些活动包括：



### “DIGITAL.me，创新与数字化”活动

DIGITAL.me旨在展现华晨宝马的数字文化。在一年一度的BMW IT年会上，我们的IT创新管理委员会向观众展示了由他们开发的原型产品，并分享了最新的创新实践成果。



我们鼓励员工在创新平台上献计献策，激发每个人的想象力，从中筛选最有前景的建议并在IT创新实验室中深度开发。员工队伍是华晨宝马数字化战略的关键。通过实施数字化项目，我们激励员工不断学习、不断成长并营造员工间的良好沟通氛围。



▶ 激光焊接电芯连接系统。

### 技术日

2017年，我们在铁西工厂举办了第一届“技术日”，旨在提高员工对应用尖端生产技术与推动可持续发展的理解。通过技术展位、主题演讲和技术研讨会，我们与员工一同分享了公司的最新发展战略和数字化技术。



### 移动战略，为你赋能

2017年，我们推出了四个促进员工沟通与发展的数字化项目，由IT创新实验室开发，包括：“BBA小程序”，方便员工浏览内部新闻和搜索生产报告；“个人云”，员工专属的信息库；“悦会”平台，支持轻松组织会议和参与活动；以及人工智能数字助理“小宝”。

相关重点领域的详细内容，请参见以下章节：

- ▶ 高效出行 > 参见2.2节
- ▶ 产品安全 > 参见2.3节
- ▶ 客户满意度 > 参见2.4节

## 2.2 高效出行

当前，汽车行业的发展面临着诸多挑战，其中气候变化和空气质量问题尤为突出。我们积极应对挑战，不断降低车辆的二氧化碳排放，通过实施高端电动出行整体发展战略，确保在行业内处于领先地位。

我们专注于降低环境影响，通过创新产品不断提高传统燃油车的效率，同时扩充新能源汽车的产品阵容，进一步降低企业平均燃料消耗和二氧化碳排放。

### 降低燃料消耗

在车辆的研发阶段，我们就充分考虑到燃油效率问题及其对环境的影响。我们将产品性能、能耗效率和回收利用等方面纳入考量，针对材料、生产工艺和传动系统进行全面的分析和测试。

我们采用宝马集团的高效动力战略，通过轻量化设计、高效发动机和变速箱，以及优化的空气动力学等创新技术，不断降低车辆的能耗要求。作为新能源领域的先锋，我们正不断扩大新能源车型阵容，致力于为实现行业目标做出贡献，即在2020年将乘用车企业平均燃料消耗量降低至5.0升/百公里，同时满足于2018年4月生效的“双积分”政策，即《乘用车企业平均燃料消耗量与新能源汽车积分并行管理办法》。这些政策旨在促使汽车行业进一步降低燃油消耗，同时鼓励汽车生产企业加快布局新能源汽车市场，增加续航里程，提高电池能量密度，并进一步降低成本。

2017年，华晨宝马的企业平均燃料消耗量为6.17升/百公里（2016年：6.69升），同比降低了7.8%，达标率在所有合资车企中继续排名第一。未来，我们将继续努力，争取为中国节能减排的目标做出更大的贡献。

企业平均燃料消耗量比2016年降低

↓ 7.8%

### 降低二氧化碳排放

间接二氧化碳排放（范围3）是指产品在使用和处置、供应链、运输物流以及员工通勤过程中所产生的二氧化碳排放。2017年，由于销量的显著增长，华晨宝马销售车辆的间接二氧化碳排放同比增长了21.4%。与此同时，我们在改善车辆燃油经济性方面取得了显著进展，新车平均二氧化碳排放量从2016年的159.2克/公里降至146.9克/公里。产品在使用阶段产生的排放同比虽增加了19.8% > 参见图7，其增长幅度却小于2017年29.8%的产量提升，体现了我们在改善燃油经济性方面成效显著。



▶ 铁西工厂总装车间。

未来，我们将继续加大新能源汽车的推广力度，提高车辆和运输物流的效率，以进一步降低车辆的间接二氧化碳排放量 > 参见3.2节。同时，我们还将与供应商继续保持紧密合作，不断减少供应链各个环节的碳排放 > 参见第4章。

### 新能源汽车保持快速增长

电动出行是宝马集团全新“第一战略”的核心支柱之一。到2025年，宝马集团将在全球市场上推出25款电动车型。作为宝马集团全球生产网络的一员，华晨宝马将在中国市场为实现这一承诺做出贡献。

截至2017年底，中国新能源汽车产销量连续三年位居世界首位，累计销量超过180万辆，在全球累计销量中超过50%。

## 华晨宝马车辆的间接二氧化碳排放量（范围3）

图 7

	2013	2014	2015	2016	2017	同比
总排放	-	9,392,718	9,285,353	9,558,817	<b>11,606,790</b>	21.4%
上游产业链 <sup>1</sup>	-	1,989,978	1,989,117	2,099,198	<b>2,675,910</b>	27.5%
使用阶段 <sup>2</sup>	-	7,244,557	7,138,095	7,292,407	<b>8,735,582</b>	19.8%
处置 <sup>3</sup>	-	158,183	158,141	167,212	<b>195,298</b>	16.8%

1 上游产业链的排放是根据生产线上代表车型的碳足迹计算得出。

2 车队排放量是根据指定的一年之内华晨宝马销售产品的车队平均二氧化碳排放量而推算得出。计算时以15万公里作为平均行驶里程。

3 处置过程中的排放是根据生产线上代表车型的碳足迹计算得出。

华晨宝马的之诺品牌是中国市场推广新能源汽车的先行者。基于“在中国，为中国”的品牌定位，之诺品牌第二款车型——之诺60H正式上市。其采用插电式混合动力技术，不仅可以实现都市内零排放出行，也能令长距离驾驶出行更加高效环保。纯电动模式下，之诺60H的续航里程为60公里，可以满足大部分城市日常通勤需要。

此外，我们的全新BMW 5系插电式混合动力全球首发，再次印证了华晨宝马在新能源汽车领域的领导地位，以及创新推动可持续出行发展的承诺。

## 提供可持续的交通出行服务

截至2017年底，BMW的即时充电网络在全国92个城市提供超过6.5万个即时充电桩。宝马新能源汽车用户可以通过即时充电™卡使用充电桩进行充电。BMW互联驾驶系统可以为驾驶员提供关于附近充电桩的最新信息。此外，用户还可以通过即时充电™微信公众号，便捷地查找到距离最近的充电桩，查看充电桩实时使用状态，获取相关服务及活动信息。



▶ 之诺60H上市发布会。

此外，我们还与充电运营商达成了战略合作关系，不断拓展公共充电网络、为广大新能源车车主提供更加互联、便捷、智能的公共充电服务。符合中国国标的其他品牌车辆的客户，在通过我们的充电运营商购置充电卡后，同样也可以使用即时充电™服务。



我们向拥有私人停车位的客户提供私人充电墙盒及安装服务。2017年，我们进一步拓展了满足认证标准、获得资质的服务提供商网络，实现了在全国共计100个城市提供充电墙盒的免费基础安装服务。

同时，在北京、上海、广州、深圳、杭州和成都六个城市，对于没有私人停车位的客户，我们提供专门的充电卡服务，使其可以在小区内的半公共充电设施充电。此外，我们积极参与中德电动车充电项目。该项目聚集了来自政府、汽车厂商和科研机构的代表，致力于针对新能源汽车充电领域的相关课题进行研究。

作为宝马集团未来出行愿景以及四大战略方向“ACES（自动化、互联化、电动化、共享化）”的一个重要方面，宝马集团ReachNow即时出行携手环球车享旗下分时租赁品牌EVCARD分时租车，在成都正式推出高端电动分时租赁产品。基于双方的合作，100辆纯电动BMW i3升级版陆续在成都投入运营，用户可在全城1,000余个网点取车、还车。这是宝马即时出行项目在亚洲的首站落地，也标志着宝马集团正式将共享出行服务推向中国市场，并致力于为中国客户提供创新的个人出行新方式。



## 2.3 产品安全

我们在产品安全方面的战略管理方式与宝马集团一致。我们通过建立主动和被动车辆安全系统网络来保护驾驶者和其他道路使用者的安全，降低受伤害的风险。

确保道路安全、车辆使用环保材料，无论从社会效益还是环境保护角度出发，都具有重要意义。华晨宝马遵循宝马集团的全球安全标准，针对产品安全性采取全方位管理策略，包括配备先进的安全系统，避免使用有潜在危险的材料和降低车辆内饰污染、充分公开产品信息和提供驾驶员安全培训。我们全力保护驾驶者和其他道路使用者的安全，这是我们产品责任意识中不可分割的一部分。

举例来说，在产品研发阶段，我们探索领先的安全配置、材料工艺和科技手段，以此来确保产品安全。在生产阶段，我们采用3D相机进行光学检查，检验焊接异常趋势，验证和优化焊接质量，以防止质量缺陷的产生。在产品使用阶段，当出现与产品相关的潜在风险和危害，或者涉及环境保护、产品及服务的使用等相关问题时，我们会及时履行客户告知义务。我们严格遵守中国汽车油耗相关法规，上报车辆的燃油消耗数据，同时也通过工业和信息化部相关网站公布每款车型的油耗数据。



► 3D相机光学检验焊接。

我们密切监测产品的市场表现，高度重视与车辆安全问题相关的客户反馈。必要时，我们将向主管部门及时上报可能存在的安全隐患，并采取一切措施保护客户的安全。为此，我们已经制定了具体的实施流程并明确了部门职责。

### 安全系统与安全培训

我们的车辆设计充分考虑到乘员和其他道路使用者的安全。我们通过主动安全系统防止意外情况的发生，通过被动安全系统减轻事故造成的后果。主动安全系统包括完善的底盘调校，优化的驱动系统和高效的制动系统。底盘电子控制系统以及一系列驾驶辅助系统同样有助于预防事故的发生。

一旦发生事故，所有宝马及之诺车型都配备的吸能缓冲区、乘客安全区、约束系统和安全气囊等多项被动安全配置，能够有效保护驾驶员的生命安全。此外，车辆前部还配备了多项装置，以保护行人的安全。

例如，BMW X1是豪华汽车厂商为中国用户量身打造的首款专属SAV车型，拥有丰富的主动安全装置，全系标配了前排成员安全带未系提醒、电子稳定控制系统和自适应转向大灯系统等，在出行中为驾驶员和乘客保驾护航。这些性能令BMW X1成为紧凑型SUV中的佼佼者，在C-NCAP碰撞测试中获得了最高级别的五星评价，荣获中国汽车技术研究中心授予的“2016年度安全车”奖项。

除了车辆的安全配置以外，我们还向客户提供全面的道路安全培训，针对不同的驾驶水平设计不同级别的专门课程。我们的BMW精英驾驶团队包括31位在德国经过培训、获得BMW认证的培训师。2017年，共有7,600多名学员参加了我们在八个城市举办的精英驾驶课程和活动。这些本地化、量身定制的课程为驾驶员提供了多种条件下的安全、卓越和完美的BMW驾驶体验。



### 使用安全材料

在早期研发阶段，我们便对产品可能使用的材料进行评估并确定其潜在风险，排除任何有问题的材料。这确保了我们在车辆生命周期的每个阶段，从研发、生产、使用直至回收、报废，均能确保遵守全球法律法规对产品安全、人身健康和环境保护的规定。我们对生产流程中使用的所有化学物质都记录在案。我们首先会对这些物质进行检验，以确保其安全性，然后通过环境相关物质中央记录系统进行特定用途审批。该系统还提供了有关这些材料的一系列详细说明和重要提示，包括处理、存储、运输方式以及发生危险时应采取的急救措施等。



► 有害物质分析。

### 有害物质管理

为确保针对禁用和限用物质、原材料实施深入的一致性管理，华晨宝马与宝马集团密切合作，制定了明确的业务流程，确保有害物质得到安全管控。

华晨宝马与宝马集团密切协作，对车辆和零部件落实全面监控，确保符合欧盟报废车辆指令（ELV）。我们已将汽车禁用物质要求纳入全球采购条款，以此加强供应商管理。我们遵循工信部发布的《汽车有害物质和可回收利用管理要求》（公告2015年第38号）。其对有害物质的含量限值以及可再利用率、可回收利用率等方面提出了限值建议，已于2016年1月1日实施，在产车于2018年1月1日起执行。同时，我们要求在供应链的各个环节严格执行上述法规要求，确保合规。

随着新能源汽车在中国和全球市场的不断增长，动力电池的回收利用已成为至关重要的问题。我们将针对高压电池材料中的有害物质开展环境影响研究。目前，我们的工作重点是为车型配备全面平衡的动力电池组；与政府主管部门积极交流，为制定行业标准提供支持；与供应商密切合作，在提高动力电池的回收利用率方面做出持续改进。

### 保障车内空气质量

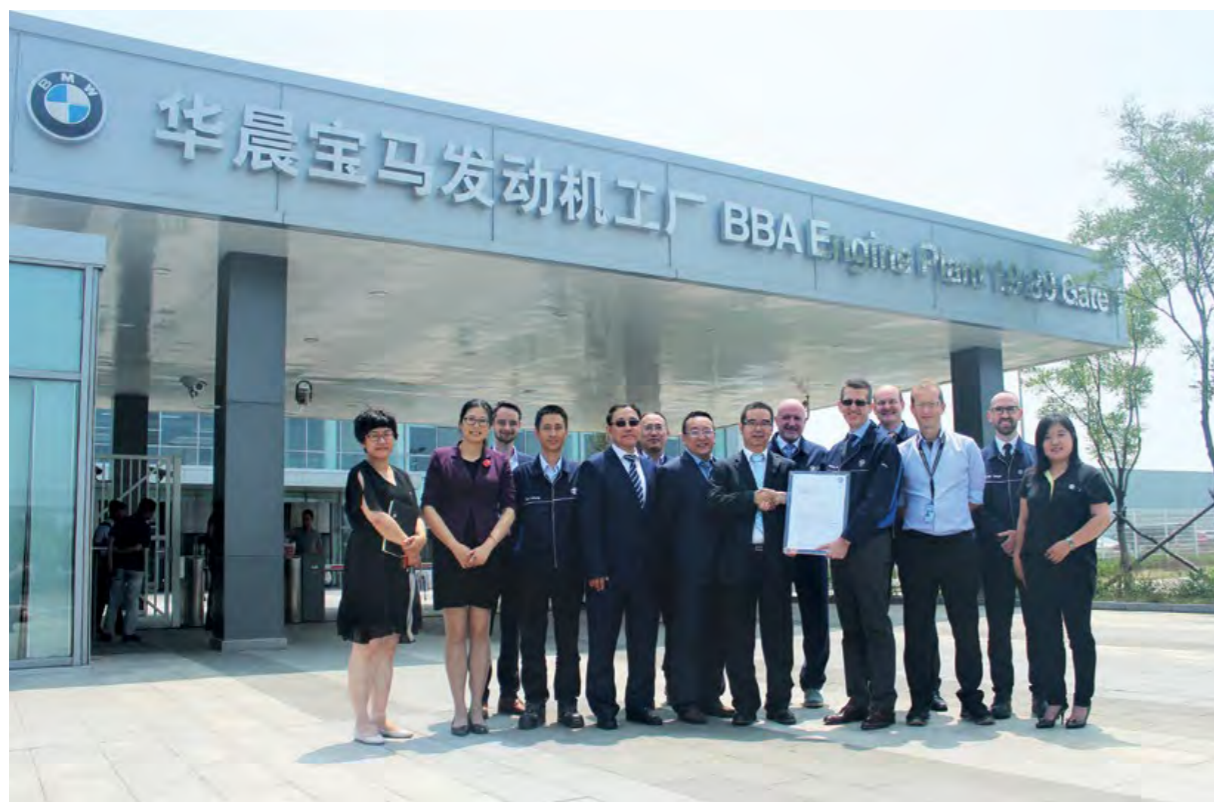
空气中的有害物质会对人体健康造成危害。对此，我们开展了健康风险和预防措施的研究工作。为了有效应对城市中的空气污染，所有BMW车辆均配备了空气过滤系统。标配的高效空调滤芯可以有效滤除灰尘、花粉及其他空气污染颗粒，为车内提供清洁空气，改善车内空气质量。

## 产品和管理体系认证

2017年，来自中国质量认证中心（CQC）的审核组对大东工厂、铁西工厂以及动力总成工厂进行了年度外部审核，内容涵盖生产运营、质量、采购和研发。最终，我们以优秀的业绩顺利通过了ISO 9001:2008审核。事实证明，华晨宝马的质量管理系统运转有效，并且正在持续发展完善。

2017年，我们还顺利通过了国家强制性产品认证（CCC）外部审核。审核组针对生产流程、采购、检验仪器设备以及各个车型的生产一致性控制进行了检查，肯定了华晨宝马产品完全符合强制性认证工厂质量保证能力及汽车产品标准的要求。从整个产品生命周期来看，在产品排放、油耗、环保材料的使用以及产品回收再利用方面，华晨宝马对产品标准的要求高于中国的强制性产品标准要求。

我们的高压电池中心获得了由IATF（国际汽车行动小组）批准、TÜV南德颁发的ISO/TS 16949符合性声明。此次审核展现了我们对高压电池项目的尖端技术充满信心，也是对公司流程管理、质量管理相关知识、工作环境以及关键指标设置的认可。未来，我们计划迎接IATF 16949对于动力总成工厂的审核。相关准备工作已经正式启动。



▶ 动力电池中心获颁ISO/TS 16949符合性声明。

## 2.4 客户满意度

当前，技术发展日新月异，消费者的需求也随之不断升级。客户可以通过全新的视角接触产品和品牌、与之增进互动，并提升用户体验。我们致力于提供高性能的车辆、可持续的设计理念和高端优质的服务，确保高水平的客户满意度。

我们注重并不断加强与客户沟通交流，收集他们的反馈意见，保障数据安全并向售后服务领域持续投资，全力为客户提供优质服务，以此展现华晨宝马的核心价值观和承诺。

### 增进与客户的互动

我们的目标是不断优化与客户之间的互动，为客户提供更全面的支持。为此，我们整合了多种沟通渠道，旨在向客户提供更加个性化的信息服务。同时，我们通过与合作伙伴开展合作，为客户提供便捷服务。

宝马客户服务中心是我们与客户沟通的主要桥梁。客服中心通过致电车主和潜在客户，收集他们对经销商销售和售后服务的反馈意见。客服中心每月接到呼入电话量超过59,000次，其中大部分是来自客户的主动咨询。此外，我们的自助语音播报功能及附属短信发送，可以使客户更为快捷地获取信息。

我们的直接沟通会议负责定义不同客户群体感兴趣的内容和活动。BMW相关产品及活动信息经过编辑生成个性化电子月刊，每月发送给高达800万车主、用户及潜在客户。

我们通过360度客户视图平台，基于客户的个性化需求，向其提供积极主动的建议，同时以此协调公司内部跨部门、多渠道的客户管理流程。通过分析客户资料，平台将每位客户的现状和需求定期发送给经销商。同时，我们向每位客户发送他们定制的信息服务，例如提示保养、续保提醒、保修到期前免费检测服务、促销活动或生日祝福。我们在宝马客户服务中心也同时应用360度客户视图平台，从而有效地提高了沟通效率，并提升了客户满意度。2017年，我们成功在官方网站上推出了“宝马在线客服”功能模块，并通过BMW移动电子月刊进一步提升了个性化的客户服务。



▶ BMW在线客服。

### 收集客户反馈

在客户每次与经销商沟通之后，我们都会通过短信方式收集客户反馈。一旦收到需要改进的反馈，我们会主动致电客户了解详细情况。随后，我们会将客户咨询、意见和建议反馈至公司相关部门或经销商，以便及时跟进。我们每月都会评估和总结客户反馈以及问题解决的情况，确保今后遇到常见问题时能够快速响应并有效解决。截至目前，已有185家BMW经销商参与了该项目，结果显示，该项目能够有效促进客户满意度的提升。

2017年，超过83,000名接受售后服务的客户参加了客服中心组织的访谈。结果显示，总体客户满意度较高，客户推荐率由2016年的86.7%进一步提高至93.7%。





客户数据的安全性是我们工作的重中之重。我们的数据隐私保护办公室能够提供充分的技术支持，有效保护客户数据及其应用。华晨宝马遵循宝马集团的客户数据隐私权保护流程，实施了一套标准化数据保护流程。我们的经销商也采用相同的流程，确保客户的个人信息安全。我们不断完善公司系统和流程，确保完全符合客户数据保护方面的新要求。同时，我们提供多种数据使用渠道，客户可以根据个人意愿选择数据使用的授权范围。

### 支持经销商不断提升能力

我们通过 Joy Index 工具监测经销商在销售和售后服务方面的绩效。我们开展多项调研，收集客户满意度信息及反馈意见，对其进行月度分析，并将结果传达给经销商。在此基础之上，我们调整服务内容，满足客户的需求和期待，确保公司和经销商共同努力，不断做出完善。我们鼓励在经销商之间开展持续的交流，搭建平台供其分享客户服务最佳实践或实用建议，帮助他们提升能力，从而更好地为客户提供高端服务。

为了帮助经销商更好地为客户提供服务，我们为经销商提供了专项入店辅导，旨在为到店的所有车主及潜在客户提供一致的高端体验。我们致力于提供更加个性化、打动人心和更具启发性的客户体验。我们为所有新店提供入店辅导，同时为客户反馈评价相对较低的经销商提供有针对性的辅导。对于需要采取改进措施的经销商，宝马中国培训学院将提供专门培训。

此外，我们还针对客户到访经销商的体验进行了调查，旨在为客户提供更好的服务。2017年的调查结果显示，客户越来越倾向于互动性体验，或便捷、数字化的选项。为此，我们的售后服务团队鼓励销

售顾问根据客户需求定制专属方案和传达信息。我们还进一步拓展了经销商网络，提供更多的快捷服务网点，包括增加数字化服务内容，为客户提供更为高效便捷的服务。未来，我们还将更多城市展厅中配备新型互动式设备，利用数字化工具加强与客户的交流。

### “我们的新能源汽车经销商服务网络拓展至75个城市的234家网点。”

2017年，我们的新能源汽车经销商服务网络已拓展至75个城市的234家网点。为确保这些经销商向新能源车主及潜在客户提供优质服务，我们专门组织了入店现场培训。同时，我们面向销售顾问、区域经理和客户服务中心的工作人员开展培训，从多方面为经销商提供支持。我们不断加大市场营销和公关宣传的力度，满足新能源汽车的市场需求并提高其在公司产品阵容中的比例。我们举办了各种体验活动，使潜在客户有机会驾乘新能源车型，亲身体验车辆出色的技术性能和操控乐趣。



▶ 新能源汽车经销商。

### 在经销商中推动可持续发展理念

我们实施宝马集团的5S经销商认证计划，推动零售领域的可持续发展。5S经销商认证计划将可持续发展理念融入传统4S（整车销售、售后服务、信息反馈和零配件）模式之中，要求经销商在可持续发展方面必须达到相关标准，包括促进当地经济和就业、投身社区公益事业、提升资源利用效率以及在运营中有效实施节能减排举措。截至2017年，宝马中国经销商网络中的5S店数量达到42家。此外，根据5S认证模式要求，即每两年必须审核一次，我们对16家经销商成功地进行了再认证。



▶ 节能建筑，自然采光。

## 产品责任： 2018年展望

2018年，我们将庆祝第200万辆国产BMW下线。从2015年第100万辆国产BMW到第200万辆，华晨宝马仅仅用了3年时间。我们还将推出全新BMW 5系插电式混合动力，该车型将完美展现华晨宝马在豪华品牌新能源车领域的投入和成就。此外，全新BMW X3将在大东工厂生产。作为第六款BMW国产车型，全新BMW X3将重新定义中型豪华SUV市场。

我们始终坚持以宝马集团的“第一战略”为指引，致力于成为全球创新出行领域的先锋。我们计划进一步拓展在中国市场的出行服务布局，推动共享汽车业务发展并探索新的商业模式，满足客户多样化的出行需求。随着新能源汽车总量的增长，我们将提供超过8万个即时充电桩，覆盖超过100个城市，为用户提供更加高效、便捷、智能的公共充电服务，推动中国本土新能源汽车生态系统的构建与发展。


我们将于2018年出口国产BMW 1系运动轿车。深耕本土化发展，将中国制造的高质量汽车推向全球——这将是华晨宝马发展历史上的又一座里程碑。

华晨宝马动力电池中心二期项目即将破土动工。动力电池中心的扩建，将不仅增加华晨宝马动力电池和新能源汽车的产能，还将进一步提升其在新能源核心领域的自主研发和生产能力。

我们将继续与地方政府及网络运营商开展密切合作，推进5G网络发展和工厂应用，深入实施智能制造工程，探索优化生产及非生产领域的创新技术，实现机器间通讯。

产品安全仍将是我们的重点。我们将不断提升车辆的主动和被动安全功能，扩展驾驶辅助系统并组织驾驶员安全培训。2018年，我们将在更多城市推出精英驾驶课程，为车主和潜在客户提供定制化培训，从而为提升道路安全做出贡献。

宝马集团即将推出全新的客户体验促进会，旨在为售后服务领域的工作提供支持，并进一步增进我们与客户的联系。经销商展厅还将升级交互式技术设备，扩展现有的数字化试点项目，提升客户体验。



## 03 环境保护

3.1/ 战略与管理

3.2/ 能耗与排放

3.3/ 废弃物管理

3.4/ 减少水资源消耗

# 我们的可持续发展驱动力



国家级绿色工厂项目核心团队

### 华晨宝马是如何获得“国家级绿色工厂”荣誉称号的？

我们深入贯彻国家的绿色制造体系，并得到了社会各界的高度认可。国家级绿色工厂评选是由工信部组织开展的落实国家绿色制造战略的一项重要举措，绿色工厂评价共有基本要求、基础设施、管理体系、能源和资源投入、产品、环境排放、绩效七个方面。我们在国家级绿色工厂评选开展之初就设立目标，并在2017年9月工信部公布的首批国家级绿色工厂中获此殊荣。

我们致力于推动绿色制造，通过多个项目提升能源效率及可再生能源的比例，实施基于ISO 50001的能源管理体系，并根据ISO 14064标准报告温室气体排放。我们从铸造车间收集废热至余热回收中心，同时安装太阳能电池板，为工厂提供可再生能源。

### 这项国家级认证如何反映了华晨宝马的制造战略？

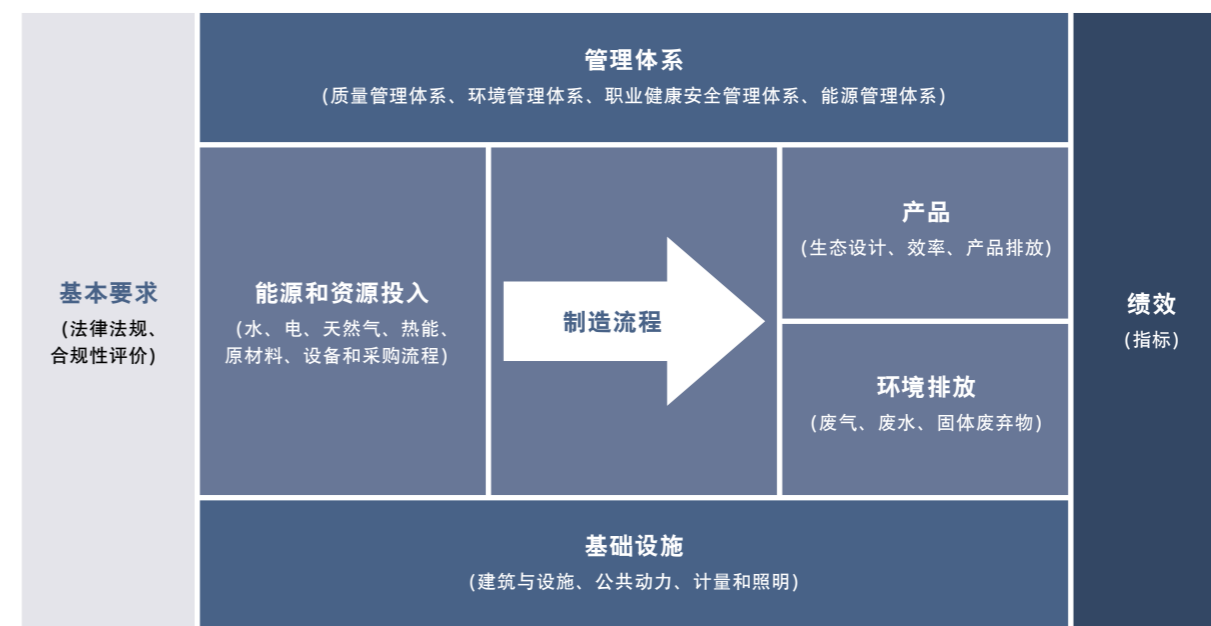
构建绿色制造体系是中国政府提出的“中国制造2025”战略的一项重要支柱。华晨宝马获评国家级绿色工厂是政府对我们将绿色制造战略付诸实践所做努力的极大肯定。

同时，获评绿色工厂也反映出我们将绿色制造整体战略融入公司管理体系之中，并取得了显著的成果。我们十分珍视国家级绿色工厂这个荣誉，并将确保其长期高效运营，助力国家绿色制造战略的深入实施。

### 华晨宝马还制定了哪些规划并以此推动中国绿色制造的发展？

华晨宝马已获邀成为“全国绿色工厂推进联盟”理事成员，将积极参与制定和优化汽车行业绿色工厂的相关评价标准，支持汽车制造业的绿色发展。

“获评绿色工厂反映出我们将绿色制造整体战略融入公司管理体系之中，并取得了显著的成果。”



### 3.1 战略与管理

华晨宝马致力于发展成为国内行业领先、资源高效的高端出行产品和服务提供商。我们专注于不断提高生产流程中的能源和资源利用效率，减少排放。以此，我们最大程度地降低对环境的影响，为国家的环保目标做出贡献，并在整合行业最佳实践的同时，有效降低运行成本。

我们尽最大努力降低环境影响，在产品开发初期即设定环保目标，并明确达标的具体措施。我们采取全生命周期和靶向目标管理，设计环境友好型产品，充分考量各种因素，减少汽车从生产到使用过程中各个阶段的环境影响。

宝马集团制定了2020年环境指标，即单位产品资源消耗量与2006年相比减少45%。华晨宝马通过减少能源消耗和水资源消耗，为集团实现上述目标做出了显著贡献。新大东工厂采用先进的制造技术，结合墙体保温和智能照明技术，实现整体节能超过30%，涂装车间与10年前的技术相比节能和节水均达60%。

华晨宝马的环境管理体系基于宝马集团的环保方针和指南要求，完全符合国际标准及中国的法律法规。

#### 环境保护与管理

华晨宝马管理委员会任命一名代表来确保环境管理体系的有效实施。我们的工厂厂长负责运营中的环境管理。此外，环境可持续发展委员会负责持续提升环保绩效，并根据设定的指标对环保绩效进行季度考核。

作为宝马集团全球环保体系的组成部分，我们的环保专家定期与宝马集团其他工厂的环保专家开展交流。这一方面有助于培养本地环保团队和员工的工作能力，另一方面可以促进最佳实践的全球共享。我们每年都会针对环境管理体系进行内部和外部审核，以确保持续改进。我们的所有生产工厂均通过了ISO 14001环境管理体系认证。2017年，华晨宝马通过了ISO 14001:2015新标准认证。

随着政府对于汽车产业的监管力度日益加强，我们积极与相关主管部门保持紧密沟通，深入理解政策法规，确保合规经营。在工厂运营层面，我们与政府部门保持互动交流，常常获得有益的意见和建议。同时，我们及时反馈给宝马集团和华晨宝马的管理层，用以改进现有的管理体系和运行机制。

#### 将环境保护融入企业文化

我们的目标是将环境保护进一步融入企业文化。为此，我们开展了环保主题宣传与工作场所能力建设活动，旨在提高员工的环保意识，鼓励他们为减少企业的环境影响做出积极贡献。每年的宣传活动都侧重于一个特定主题。2017年，宣传活动以节能减排为主题，倡导在办公场所和家居环境中减少能源消耗并介绍了相关知识。活动中，我们还在每个工厂选出一支表现突出的团队并为他们颁发了“环保明星奖”。

我们的工作重点是以下三个方面减小生产经营活动对环境的影响：

- ▶ 能耗与排放 > 参见3.2节
- ▶ 废弃物管理 > 参见3.3节
- ▶ 减少水资源消耗 > 参见3.4节

### 3.2 能耗与排放

由于增加了新的生产工艺，华晨宝马2017年的总体能源消耗与2016年相比增长了17.8% > 参见图8。在引入多项新工艺的同时，确保找到提升能源效率的最佳方法，这已成为我们关注的首要议题。

我们的动力总成工厂引进了新型铸造工艺，利用余热回收中心收集废热，为工艺和生活用水及建筑采暖加热，显著提升了能源效率。2017年，通过该技术实现节能1,716兆瓦时。

所有生产厂的能源消耗 (兆瓦时)

图 8

	2013	2014	2015	2016	2017*	同比
不可再生能源的总燃料消耗	115,447	109,895	132,325	183,422	184,408	0.5%
总电能消耗	165,396	216,674	202,558	295,867	393,565	33.0%
总热能消耗	162,627	153,660	143,539	144,130	156,295	8.4%
总能耗	443,500	480,229	478,424	623,419	734,268	17.8%

\*包括新投产设施和工艺的能耗。

2017年，我们提高了可再生能源的使用量。从电力系统采购的风电在总电能消耗中的比例达到25%。我们计划安装17.1兆瓦时容量的太阳能电池板，一期工程将于2018年7月底并网发电；二期工程将于2018年底前竣工。光伏系统所产生的电量将并入工厂配电系统，用于生产和办公。如果在非生产时段产生盈余电量，将上传至市政电网。



▶ 位于铁西工厂2号门的太阳能电池板。

2017年，生产过程中的单位产品能源消耗和二氧化碳排放量均有所下降。其中，单位产品二氧化碳排放降至0.70吨 > 参见图9。未来几年，我们将继续拓展能效提升措施，加大清洁能源使用力度，从而进一步降低单位产品能耗和碳排放。

所有生产厂的单位产品二氧化碳排放 (吨/单位产品)

图 9

	2013	2014	2015	2016	2017	同比
单位产品二氧化碳排放	1.10	0.97	0.88	1.13	0.70	-38.0%



## 提高运输效率

华晨宝马的物流运营系统安全、高效，确保及时将零部件从供应商处运输至工厂，将整车从工厂运输至经销商。我们与物流供应商开展密切合作，共同探讨最佳实践，提升物流效率和透明度。

2017年，我们的工作重点是扩大低碳运输模式的比重，降低总体运输成本，最大程度地减少环境负荷。我们的愿景是实现绿色物流，并在合规的基础上不断取得突破。我们采取积极措施，不断减少生产上下游环节的二氧化碳排放，确保我们在未来的行业和市场发展中处于领先地位。随着政府主管部门发布实施强制性国家标准《汽车、挂车及汽车列车外廓尺寸、轴荷及质量限值》(GB1589-2016)，我们将满足外廓尺寸标准的卡车引入运输车队，并借此机会提高铁路和海上运输的比重；同时探索新技术，进一步优化入厂和出厂运输效率，提升自动化流程。

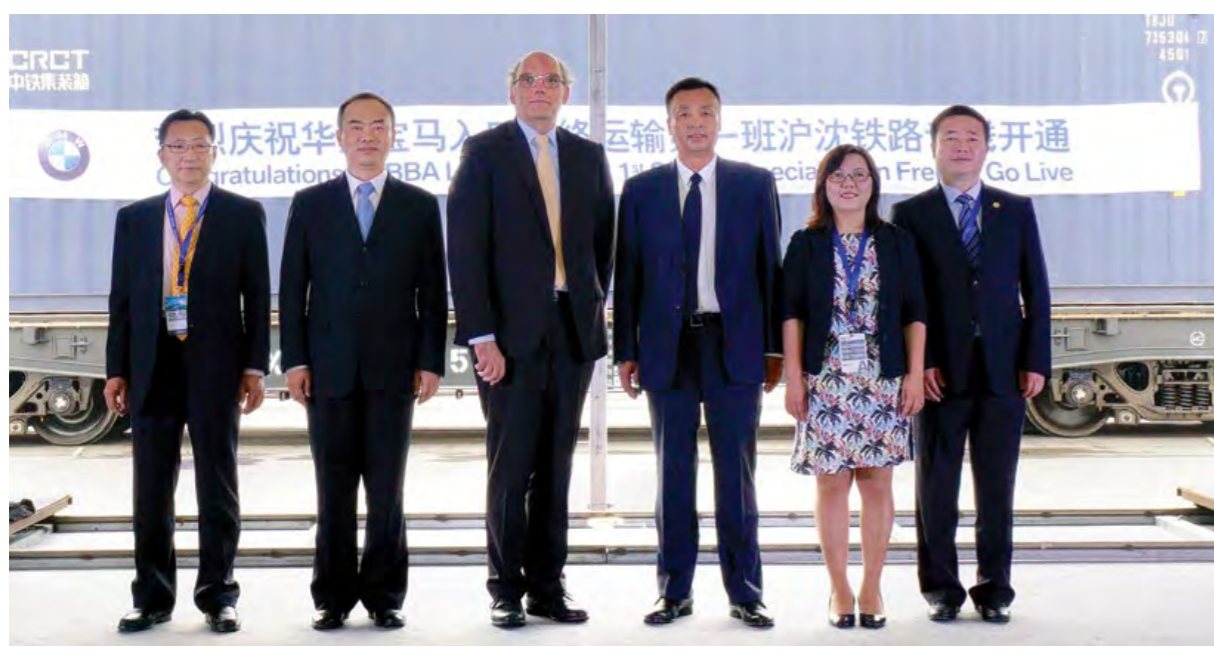
对于入厂物流，我们全力推动实施低碳运输方式。我们鼓励物流服务供应商使用清洁能源，利用电动卡车或铁路货运方式。已有40家入厂供应商从公路运输切换至铁路运输，其中包括2017年开通的沪沈铁路运输专线，与卡车公路运输相比减少约26%的二氧化碳排放量。在总装环节，我们优化仓库的处理流程，利用灵活的生产线来实现设备和材料的重复使用。针对全新的BMW 5系Li，我们将一次性

↓ 26%

已有40家入厂供应商从公路运输切换至铁路运输，其中包括2017年开通的沪沈铁路运输专线，与卡车公路运输相比减少约26%的二氧化碳排放量。

包装替换为可回收包装，减少了30%的包装浪费，同时节省了成本。在工厂内部，我们优化了叉车软件，规划、使用最短行车路线来提高效率，大大缩短了物料交付时间。

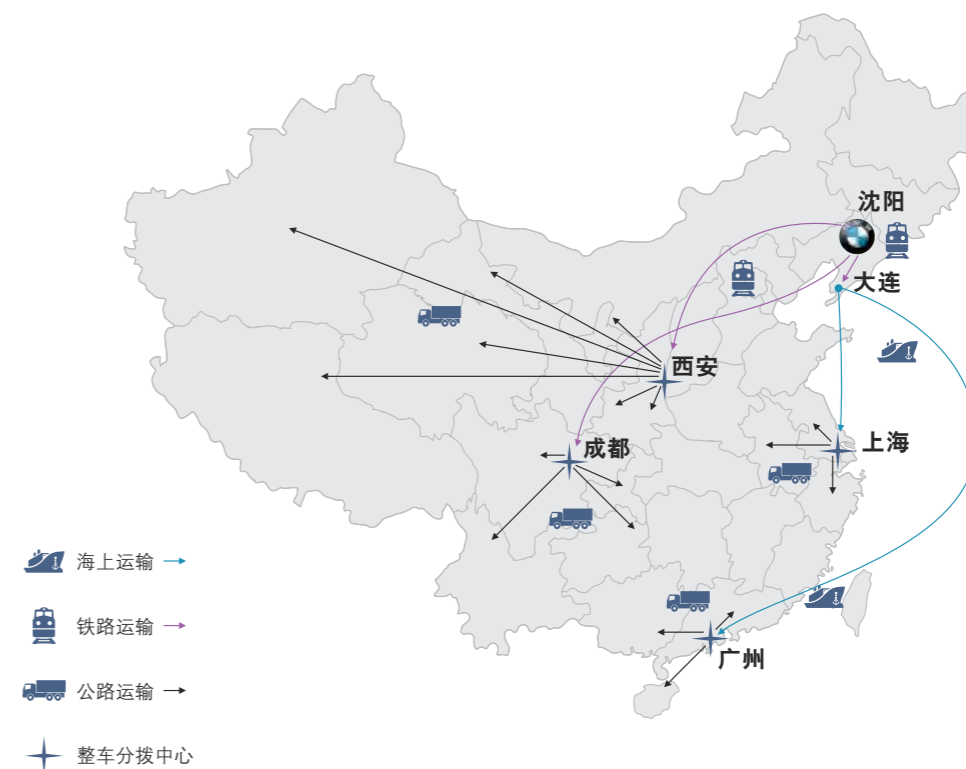
对于出厂物流，我们不断提高铁路和海上运输的比重，以减少公路运输产生的排放。2017年，我们的长途公路运输二氧化碳排放减少了6%。我们通过大连港将整车运输至上海和广州；利用铁路将整车运输至成都和西安；在西安启动了全新整车分拨中心，利用铁路进行前端运输。我们优化了大东工厂和铁西工厂的整车发运流程，根据目的地方向进行规划，即时装运车辆，减少非必要操作，降低成本及碳排放。> 参见图10。



▶ 第一班沪沈铁路专列上线。

## 华晨宝马整车分拨中心网络

图 10



我们同物流服务供应商进行了多次交流，共同探讨华晨宝马的物流战略，深化价值链中的合作。我们还为供应商提供有关二氧化碳排放监测和废弃物处置法规的培训。华晨宝马将“环保和零浪费”作为选择供应商的基本准则之一，鼓励他们制定企业环保策略。2017年，我们与物流供应商合作引入全程化透明管理，向客户清晰展示零部件的运输来源地和目的地。

华晨宝马为员工提供通勤班车。每天乘坐班车上下班的员工超过16,000名。以此，我们减少了私家车的使用，降低了通勤产生的二氧化碳排放。

## 减少挥发性有机化合物排放

华晨宝马承诺减少生产环节的挥发性有机化合物排放，降低给社会带来的环境风险和潜在影响。2017年，新大东工厂投产，我们尚处于产能爬坡阶段，生产设备需要一段时间的优化期。因此，我们的单位产品挥发性有机化合物排放量从上一年的0.40千克增长至0.54千克。



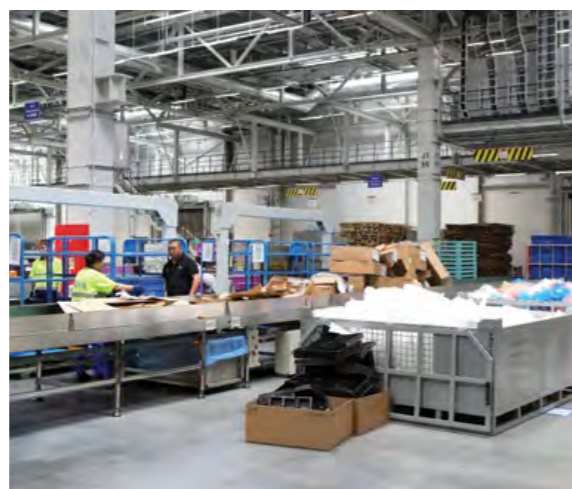
▶ 新大东工厂涂装车间。

### 3.3 废弃物管理

废弃物管理是华晨宝马的一项工作重点。我们通过废弃物管理流程来应对挑战，旨在妥善处置从生产环节到运输过程中产生的废弃物。华晨宝马的目标是最大程度地减少废物处置量，并为实现宝马集团环保目标持续做出贡献，即到2020年，实现单位产品废弃物处置量比2006年减少45%。

我们采用宝马集团最新的废弃物信息管理系统 (ABIS) 对废弃物的产生和再利用情况进行记录。该系统有助于我们确定废弃物处置，特别是回收再利用的最佳方案，以满足中国相关法律法规的要求。我们详细记录每一次的废弃物处置流程，根据《中华人民共和国固体废物污染环境防治法》和《国家危险废物名录》，将废弃物划分为危险废物和一般废弃物。

在生产流程中，我们使用循环包装来减少废弃物，最大程度地降低对环境的影响。我们针对国产零部件尽可能采用可回收包装，由此产生的废弃物显著减少。



▶ 塑料包装分类。



▶ 纸板包装分类。

### 确保负责的废弃物管理

华晨宝马始终严格筛选废弃物管理服务供应商，确保废弃物处置方式得当，同时严格满足相关法律法规的要求。我们依据宝马集团废弃物管理流程定期对供应商进行审核，确保只有达到审核标准的供应商才可以为华晨宝马提供服务。对于处置危险废弃物的供应商，我们每两年进行一次现场审核；对于处置一般废弃物的供应商，每两年组织一次文件评审，每四年开展一次现场审核。

2017年，我们针对六家废弃物处置供应商组织实施了共计八次审核。由于产量增长和多个新项目实施，华晨宝马2017年处置的废弃物总量增加了51.8%；单位产品的废弃物处置量增长了15.7% > 参见图11、图12。

华晨宝马的危险废弃物和一般废弃物 (吨)

图 11

	2013	2014	2015	2016	2017	同比
可回收危险废弃物	1,940	4,060	3,999	5,024	<b>6,799</b>	35.3%
处置的危险废弃物	384	1,034	2,000	723	<b>1,365</b>	88.8%
危险废弃物总量	2,324	5,094	5,999	5,747	<b>8,164</b>	42.1%
可回收一般废弃物	13,113	22,312	26,659	39,067	<b>62,230</b>	59.3%
处置的一般废弃物	563	597	641	1,219	<b>1,582</b>	29.8%
一般废弃物总量	13,676	22,909	27,300	40,286	<b>63,812</b>	58.4%
处置的废弃物总量	947	1,631	2,641	1,942	<b>2,947</b>	51.8%
可回收废弃物总量	15,052	26,374	30,658	44,091	<b>69,029</b>	56.6%
废弃物总量	15,999	28,005	33,299	46,033	<b>71,976</b>	56.4%

所有生产厂的单位产品废弃物处置量 (千克/单位产品)

图 12

	2013	2014	2015	2016	2017	同比
单位产品废弃物处置量	4.41	5.67	9.17	6.42	<b>7.43</b>	15.7%

### 3.4 减少水资源消耗

华晨宝马最大的耗水环节是生产工艺、冷却设备以及员工生活用水。我们致力于在所有这些环节不断提高水资源利用效率。为降低生产过程中的水资源消耗，我们采取多项措施持续提高各个工厂的水资源循环利用水平。



▶ 新大东工厂中水设施绿化加注。

我们工厂所处的沈阳市也存在水资源短缺的问题。因此，合理利用水资源对华晨宝马具有更加重要的意义。2017年，我们持续推动生产车间和办公室节水项目的实施。此外，我们正在研究将工艺废水通过回收系统加以处理后用于涂装车间的冷却系统，用以补充冷却塔。宝马集团正在制定“2020年水资源规划”，旨在为包括华晨宝马在内的所有宝马工厂提供指导，减少水资源消耗。

我们采取了一系列节水措施并取得了显著的成果。在发动机工厂，通过机加车间冷却水优化，预计降低了38%的用水需求。在大东工厂，我们引入了废水回收利用系统，每年可回收利用85,000立方米的废水。在铁西和动力总成工厂，我们全年实现回收处理15,813立方米的废水用于涂装车间；115,791立方米回收水用于厂区灌溉。



▶ 厂区灌溉。

我们使用楼宇自动化系统实时监测工厂水资源的消耗水平和指标完成情况。2017年，我们在控制用水量方面做出了巨大努力，但是由于产能的增长，单位产品水资源消耗量同比仍然增长了3.9% > 参见图13。然而，我们的单位产品工艺废水排放量得以降低至0.39立方米 > 参见图14。

所有生产厂的单位产品水资源消耗量 (立方米/单位产品)

图 13

	2013	2014	2015	2016	2017	同比
单位产品水资源消耗量	2.72	2.18	2.18	2.58	2.68	3.9%

所有生产厂的单位产品工艺废水排放量 (立方米/单位产品)

图 14

	2013	2014	2015	2016	2017	同比
单位产品工艺废水排放量	0.50	0.47	0.46	0.46	0.39	-15.2%

## 环境保护： 2018年展望

2018年，我们位于铁西工厂和动力总成工厂的太阳能发电项目计划投入运营。届时，在有效光照期间内，光伏发电将会为工厂提供约15兆瓦的清洁电力。在非生产时段产生的盈余电量，将传输并入沈阳当地电网。

我们的环保宣传活动将重点关注废弃物管理。我们还将继续严格审核废弃物管理服务供应商，保证废弃物得到恰当的处置。我们还计划发掘更多有资质的回收服务供应商，不断提高废弃物回收比例。

2018年，我们将继续加大从公路运输转向铁路运输的力度，并借助数字化工具改善运输路线，不断提升物流运输效率。我们将在广州整车分拨中心采用新能源接驳车，在沈阳铁西工厂发运中心投入新能源接驳车，并在宁波和郑州启动新的整车分拨中心。

我们将不断应用和试行新方法，提高材料的重复利用率和回收率，同时优化系统和性能。我们正逐步淘汰入厂物流叉车中使用的铅酸电池，将其替换为锂离子电池。我们还将加大投资，逐步淘汰纸板包装箱；抓住新兴机遇实现入厂物流的数字化创新和流程优化。

# 采购及零部件质量管理部2017年员工大会 2017 ASSOCIATE FORUM OF PURCHASING AND QMT.



## 04 供应商管理

4.1/ 战略与管理

4.2/ 实施办法

## 我们的可持续发展驱动力



**Ronny Rothen**

波森尾气系统（沈阳）有限公司，工厂经理

### 你认为波森在可持续发展道路上面临的主要问题和最大机遇分别是什么？

作为排放技术专家，波森面临着空气污染和气候变化这两大可持续发展议题。波森致力于开发生产可减少污染物和噪音排放的高性能系统和组件。该系统具备可持续性，可以减少氮氧化物、一氧化碳和碳氢化合物的排放，同时提升隔音效果。波森还提供兼具净化尾气、控制振动、优化二氧化碳排放等功能的高性能系统。

波森对废物和废水的严格管理体现在整个运营系统中。我们遵循的原则是预防第一，尽量减少废物和废水；回收利用第二。波森为零部件供应商提供可重复使用的金属料架系统，免去了生产过程中的清洗步骤。工厂设施采用先进的换热器系统和封闭式加热和冷却回路，最大程度地提高了能源效率。

### 波森如何实现可持续发展？

波森集团的核心业务致力于实现个人出行与环境保护的和谐发展。因此，所有可持续发展问题都深深影响着波森的日常工作。

作为一家基金会设立的公司，波森采用可持续的商业模式，公司股东并不以追求短期利益为目标。波森运营原则、管理文化乃至整个组织架构均融入了保护环境和创造就业机会这两大理念。为实现可持续的企业治理，波森不遗余力，把先进的能源概念贯彻在世界各地的生产基地。

此外，我们还通过波森基金会的渠道，大力资助德国多所优秀院校在环境技术领域的科研工作。

### 华晨宝马与波森如何在应对可持续发展挑战、国六排放标准等新兴议题上开展合作？

华晨宝马正与波森的本地项目团队密切合作，积极应对这些挑战。全面稳固的合作伙伴关系和定期、开放的沟通是成功的关键因素。合作双方只有尽早、及时沟通问题，才能正确地部署、执行研发和量产任务，确保所有产品和质量目标符合中国的法律法规。

项目首批测试零部件一旦完成生产及车辆实装，华晨宝马就会对产品性能作出反馈，以便波森对工艺流程进行调整，确保零部件符合高端市场的高质量

标准。基于波森与华晨宝马在过去十年间建立的牢固合作关系，我们有能力在相对较短且严苛的期限内，完成多个项目的复杂要求，例如达到国六排放标准。

### 波森如何在零部件开发中贯彻可持续发展理念，从而提升公司绩效和竞争力？

波森致力于开发更具可持续特性的零部件，通过改进工艺技术来减轻重量、降低背压、提高利润，为自身发展及客户创造至关重要的竞争优势。这意味着，波森的系统不仅能够减少生产过程中的资源消耗，还可降低系统运行期间的燃料消耗和二氧化碳排放。



波森尾气系统生产线。

**“波森致力于开发更具可持续特性的零部件，为自身发展创造至关重要的竞争优势。”**



波森尾气系统沈阳工厂。

## 4.1 战略与管理

华晨宝马的供应链网络兼具全球化和本地化，并保持着良好的发展势头。供应商是推动我们创造价值和开拓创新的重要推动力。然而，从可持续发展的角度来看，供应链所涵盖的庞大供应商和下级供应商网络也向我们提出了挑战。我们已充分认识到在整个供应商网络中推行可持续发展标准的复杂性以及供应商所面临的挑战。对此，我们积极利用各种流程和沟通渠道，确保公司团队能够有效、透明地收集数据和供应商信息，进而完善公司风险管理和合规表现。2017年，我们在优化供应商网络管理方面取得了巨大进展。

与此同时，我们也看到了运用自己的专业知识和经验，帮助供应商改进可持续发展绩效的机会。我们深信，与供应商在可持续发展方面保持紧密合作将是实现公司长期目标的关键，更可彰显华晨宝马作为一个负责任的出行服务提供商的地位。

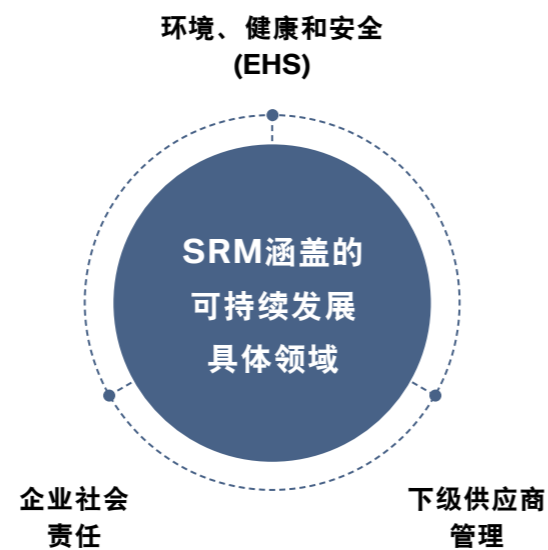
可持续的供应链管理理念贯穿于华晨宝马与供应商关系的整体策略之中。与供应商建立密切的长期合作伙伴关系，朝着共同的目标奋斗，是持续提高产品和服务质量、保障供应安全和实现创新的重中之重。将可持续发展管理融入到我们的供应链中，有助于最大限度地降低风险和扩大机遇，实现华晨宝马的整体可持续发展目标。在与供应商合作的过程中，我们会讨论双方所面临的挑战和机遇，并以协作的方式开展深入的分析，制定出有效的解决方案。



► 现场访问供应商。

华晨宝马的供应商风险管理总体策略中涵盖了可持续发展的核心议题。除了供应商财务、设备维护和货物交付之外，我们还定义了三个可持续发展的具体领域 > 参见图15：

供应商风险管理 (SRM) 总体策略中的可持续发展具体领域  15



在华晨宝马，我们实施与中国情况相适应的供应商风险管理流程，包括由我们的风险管理团队实施的现场评估。在必要情况下，我们可以终止与供应商的合作关系或要求其制定整改行动计划。新项目将评估范围扩展到了高风险的下级供应商，并已显示出积极的效果。华晨宝马将利用新项目进一步推动和改进针对既有供应商的风险管理流程。

供应商风险管理流程不仅是一种合规机制，在可持续发展已经日益成为质量代名词的市场环境中，它更是一种提高竞争力的有效途径。对此，许多供应商都深表认同。为鼓励供应商积极参与风险管理，

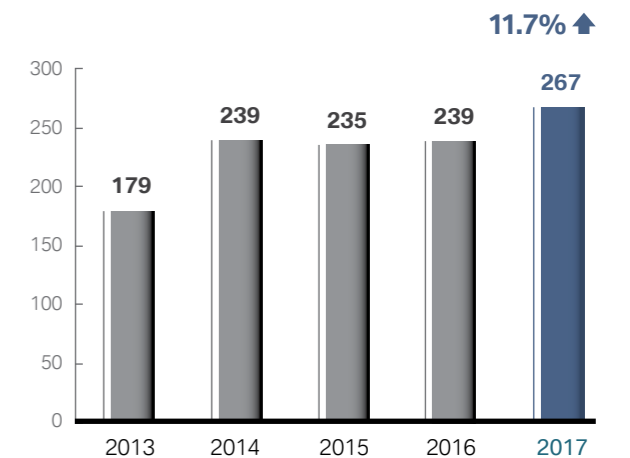
我们进一步深化了双方的合作关系，帮助供应商改进绩效。我们借助多项供应商风险管理工具不断提升供应商能力，包括联合一级供应商共同对下级供应商进行考察。

华晨宝马的采购业务与宝马集团的全球战略保持一致，这意味着供应链当中的价值创造正在日益向中国转移 > 参见图16。中国目前已成为宝马集团的主要销售市场，本土化采购能够为企业和社会带来众多益处，包括降低货币风险、提高华晨宝马对地方经济和所在社区的支持力度，降低交通运输中的温室气体排放。

华晨宝马正在积极筹划和推动部分供应商落户沈阳，这一举措将有助于降低运输和物流成本以及二氧化碳排放。然而，对于我们的业务来说，实现供应商本地化不但要具有成本效益，还应该有利于环境和所在社区，这一点非常重要。我们致力于寻找最佳方案，尽最大可能应对挑战，减轻对社区的影响。

在下一节中，我们将介绍具体的实施办法 > 参见4.2节。

在华采购额 (亿元人民币)  16



### 拓展本地供应商网络



截至2017年底，华晨宝马在中国大陆的合作供应商已达到359家，数量同比增长4%。



华晨宝马的供应商遍布中国17个省份。近年来，与工厂同处辽宁省的供应商数量稳步增加，从2016年的79家增长至2017年的84家。



自2014年以来，华晨宝马的国产供应商绝对采购量一直保持在较高水平。我们采用多项标准和考量方法用于国产供应商的遴选流程。

我们的目标是在中国境内采购所有的主要大型零部件，以大幅降低国际运输成本和相关排放。在大多数情况下，华晨宝马会直接与制造商开展合作，略去承包商、经销商、批发商和代理商等中间环节。

## 4.2 实施办法

华晨宝马设立了一支跨职能部门的团队，专门负责将可持续发展理念融入供应链之中，其中包括三个主要部门：零部件采购部、供应商质量管理部和物流质量管理部。这个团队负责持续评估供应商的可持续发展绩效，并在必要时向供应商提供支持和帮助。

### 供应商应遵守的原则和标准

华晨宝马制定并实施了多项指导方针、流程和政策，以确保员工熟悉本地环境、健康和安、劳工以及相关法律法规和国际可持续发展原则。借助这些知识，我们的员工能够积极推动华晨宝马实现供应链可持续发展的目标。例如，《华晨宝马环境、健康和安采购管理流程》已将可持续发展标准纳入其中。

《宝马集团供应商可持续发展标准》依据全球公认的准则，总结了关于集团供应商的核心原则和标准，包括恪守环境保护和社会责任，全面遵循国际公认的人权标准、当地劳动法和环境保护法。

### 供应商可持续发展条款

华晨宝马的供应商网络与宝马集团的供应商网络互相重叠。从2015年起，我们开始对宝马集团和华晨宝马供应商网络的合同实施协调管理，建立了适用于所有本地供应商的同质量的全球采购流程。

我们严格遵循《宝马集团全球生产材料与汽车零件采购之条款条件》、联合国全球契约和国际劳工组织的原则，恪守环境保护、社会责任、保障人权（包括禁止雇佣童工和强迫劳动）等方面的具体规定。



► 供应商信息日。

## 供应商风险最小化策略

为鼓励供应商肩负起更大的企业责任，我们制定了华晨宝马专有的供应商风险管理流程，其框架符合

ISO 14001环境管理体系和ISO 45001职业健康安全管理体系的要求。

### 第一步 1

#### 可持续发展风险过滤器

宝马集团专有的可持续发展风险过滤器对所有新老供应商中潜在的环境、社会和治理风险进行评估。该过滤器同时审查供应商地理位置和产品相关风险。在某些社会风险（例如雇佣童工或强迫劳动）频发的国家，还会专门针对这些风险作出评估。我们还会考量环境风险，例如有害的排放污染物、含有危害健康物质的原材料。

### 第二步 2

#### 供应商自我评估问卷

华晨宝马采用“驱动可持续发展——汽车业伙伴关系”（前欧洲汽车供应链可持续发展工作组）开发的供应商自我评估问卷。我们还采用了模块化在线评估，确保满足其他附加要求。在与新的供应商合作之前，我们会要求他们明确承诺遵守相关社会标准，例如遵守国际人权法则。同时，采购流程还要求供应商提供有关原材料的可持续使用以及环境管理体系的信息，进而针对这些信息进行评估，为采购提供决策支持。

### 第三步 3

#### 供应商现场评估

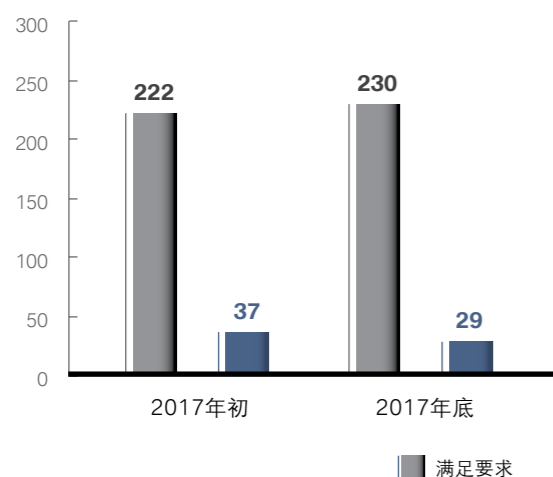
供应商风险管理流程的最后一步是现场评估 > 参见图17、图18。2017年，宝马集团针对华晨宝马的所有供应商展开筛选，针对66家供应商进行了年度现场评估，将评估覆盖率从2016年的88%扩大至97%。我们还针对上一年度审核中被评判为高风险的供应商进行了重新评估，以确保其完全符合我们的可持续发展标准。

2017年底，我们推出了一项名为“月神”的强化合作项目，挑选和评估了24家在环境、健康或安全领域具有潜在风险的供应商。此外，我们还针对35家供应商开展了环境、健康和安问题的现场审核，重申供应商网络必须遵守华晨宝马的高标准。



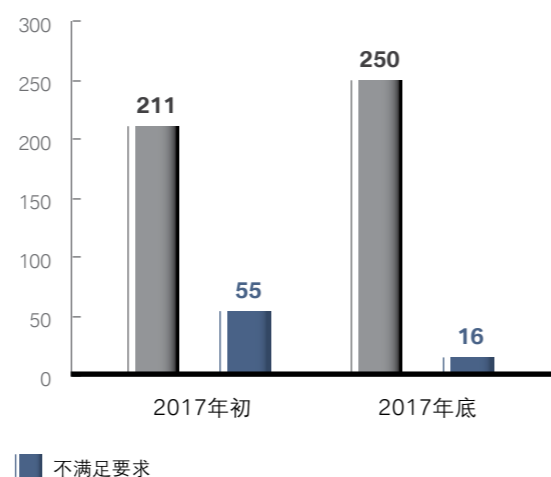
现场评估结果：劳工实践

图 17



现场评估结果：环境影响

图 18



## 加强与供应商的交流

华晨宝马每年都会组织一系列供应商活动，主题涵盖车型项目、变化管理、提升质量、优化物流等。通过这些活动，供应商和华晨宝马管理层聚集一堂，坦诚交流。这些交流能够有效促进华晨宝马与供应商和业务伙伴建立并深化合作关系，加深我们对包括可持续发展在内的关键议题的共识。

此外，我们还会定期组织供应商培训，例如，2017年3月在新大东工厂举办全新BMW 5系零部件供应商质量培训；2017年11月在沈阳举办G08供应商研讨会。



## 供应商管理： 2018年展望

我们计划将更多供应商纳入风险管理流程，以更好地识别供应商的可持续发展风险，评估其绩效，实施有效举措并推动持续改进。我们将继续拓展“月神计划”，使其覆盖更多下级供应商，同时采集更多数据，支持流程的优化。我们还将通过在线调查加强与供应商之间的沟通，以便及早识别相关需求和风险。

我们计划派遣专家开展现场审核，提高供应商风险管理的技术水平，进而提升供应商在应对环境、健康、安全风险方面的透明度。

未来，华晨宝马将专注于制定更为成熟的供应商战略，这对双方建立良好的合作伙伴关系、提高合规经营和风险管理水平都具有重要意义。我们将加强尽职调查，在合规的基础上更加积极主动地应对行业内新出现的风险。我们需要通过更详细的风险反馈和“月神计划”，有效识别一级供应商和下级供应商的风险。此外，我们还将建立更为稳健的尽职调查流程和管理机制，以扩大风险管控范围并保持透明度。







## 05 员工

- 5.1/ 战略与管理
- 5.2/ 有吸引力的雇主
- 5.3/ 职业健康与安全
- 5.4/ 员工培训和人才培养



## 我们的可持续发展驱动力



### 人力资源共享服务中心核心团队

#### 全新的华晨宝马人力资源共享服务中心 (HR SSC) 将如何服务于员工？

全新的华晨宝马人力资源共享服务中心为八个城市逾1.7万名员工提供服务，并采用创新的数字化技术改进人力资源运营模式的运营模式，改善员工获取信息、服务的渠道和方式。员工们可以通过拨打热线、发送电子邮件、前台咨询的方式联系公司的五个现场服务前台。在新服务中心上线的前三个月中，各渠道共受理约13,500件员工问询和服务请求。

人力资源共享服务中心的日常事务旨在为员工提供更便捷、高效的人力资源服务，包括入职、离职、员工数据、人事档案、薪资福利、时间管理、劳动合同管理等，总共涉及57个业务流程。

#### 人力资源共享服务中心如何与华晨宝马的人力资源整体管理接轨？

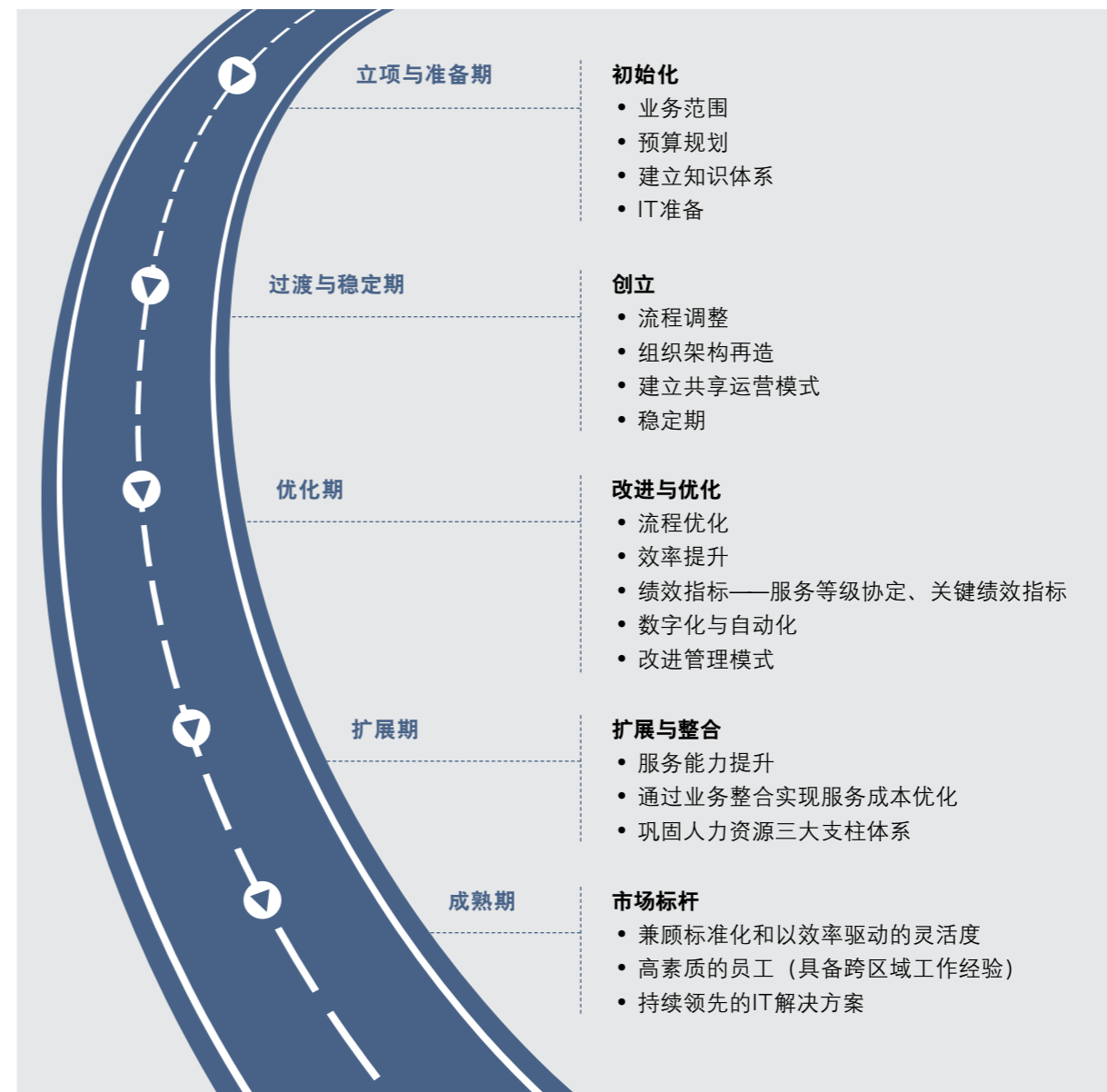
为员工提供高品质的一站式服务是一项非常重要的工作。人力资源服务越出色，员工的满意度就越高，公司更能实现可持续增长、员工更能投入工作、公司运营效率也更佳。为了让华晨宝马保持最具吸引力雇主的领先地位，我们将结合卓越运营和创新思维，为员工提供最好的服务。这是华晨宝马取得成功的关键因素。

未来，我们将通过数据分析和更多的移动化解决方案，帮助人力资源共享服务中心在各个方面都为员工提供更好的支持。

#### 还有哪些让员工受益的数字化应用？

我们的多个培训和宣传项目均已上线并在电子宣传栏上发布。我们正着手开发手机端应用程序和数字助理工具，以协助简化事务性工作。

#### 人力资源共享服务中心未来发展规划



## 5.1 战略与管理

宝马集团发布的全新“第一战略” (Strategy NUMBER ONE > NEXT) 愈发重视人力资源管理战略及公司运营效率。我们针对人才规划和人力资源项目的数字化发展进行合理投资，这有利于华晨宝马实现业内最佳雇主品牌的愿景，同时也能够促进我们对宝马集团的发展做出贡献。我们致力于深入挖掘人力资源管理的潜力，以此增加业务价值。我们将植根于高效为先、团队至上、开拓创新、积极履行企业社会责任和坚持可持续发展的企业文化，利用竞争优势促进和保持业务增长。通过系统性及创新的培养项目，我们正积极打造终身学习的工作环境，不断升级人力资源管理的技术、实践、系统和服务质量。



▶ NEXT Experience大会。

我们的目标是促进负责任的行为方式并提供相应的工作环境，以确保员工的长期身心健康和良好绩效。作为负责任的雇主，华晨宝马高度重视职业健康与安全。我们要保护员工，防止工作环境中出现任何潜在的健康和安全风险。为此，我们推行综合的健康与安全管理体系，掌控潜在风险，并促进员工的长期身心健康和良好工作表现。

为保障员工的身心健康，我们以“保持活跃——我们支持你”为主题，开展多种项目和宣传。这些措施侧重于健康安全培训、推动符合安全标准和人体工程学的工作场所、健康安全主题行动计划、健康管理2020项目等。

## 人力资源管理

华晨宝马的人力资源管理工作由高级管理层负责监督。我们的人力资源高级副总裁同时兼任管理委员会成员，负责制定和实施华晨宝马的人力资源战略，并向首席执行官定期汇报战略目标的进展情况。

在执行层面，《员工手册》为劳资关系的制度化化管理奠定了基础，明确了员工的权利与义务，包括严格遵守华晨宝马《法律合规准则》。每一名员工都有义务遵守这些政策。

为了确保具备应对未来的能力并保留优秀人才，我们专注于人力资源建设的三个主要方向：

- ▶ 成为有吸引力的雇主 > 参见5.2节
- ▶ 保障职业健康与安全 > 参见5.3节
- ▶ 促进员工培训和人才培养 > 参见5.4节

## 5.2 有吸引力的雇主

随着新兴市场的发展以及数字化、自动化、共享出行、汽车网联等现代化技术的迅速崛起，世界经济正在经历深刻变革。这些趋势也影响并改变着华晨宝马的人员结构和人力资源格局。因此，我们致力于提供极具吸引力的福利、薪酬及培训，吸引和培养高技能、经验丰富及适应性强的员工，确保在不断发展的行业中快速响应、随需应变。

2017年，我们基于宝马集团的雇主价值主张，以“激情创新”为主题，推动构建华晨宝马的雇主品牌，引领企业和员工走向未来。我们的这一愿景将为公司创造新动能，为发展成为中国汽车行业最具吸引力的雇主而不懈努力。

在宝马集团人力资源战略的指导下，2017年华晨宝马表现优异并荣膺智联招聘“中国年度最佳雇主第一名”、优兴咨询“中国汽车行业最受欢迎雇主第一名”、以及前程无忧网“中国典范雇主”、猎聘网“年度非凡雇主”、中华英才网中国雇主品牌盛典汽车行业“中国大学生最佳雇主”称号。



华晨宝马能够从竞争中脱颖而出，凭借的是极具竞争力的福利和薪酬待遇，高效畅通的内部沟通机制，以及跨文化的学习交流机会，因此成功吸引了大批高素质的专业人才。

### 监测员工数量增长

为了评估华晨宝马是否实现了既定目标，即成为具有吸引力的雇主，我们密切监测汽车就业市场中与我们相关的关键绩效指标以及公司内部员工数量变化。



我们认同并推崇员工多元化理念，重视不同专业和背景的员工所提出的新观点和新视角。通过BMW集团管理培训生项目和国际化的职业培训，我们得以有效促进员工交流、推广国际经验，并打造出了一支跨文化、多元化的员工团队。

截至2017年底，我们的员工总数已达16,686人（不包括第三方派遣合同员工）。

女性占员工总数的 **13%**  
管理团队中女性占比 **30%**



女性占员工总数的13%，管理团队中女性占比30%。2017年，全公司范围内的女性员工比例与上一年度相比保持稳定；位于管理岗位的女性增长了6%，还任命了第一位女厂长。我们每年都会举办一届女性领导力研讨会，旨在分享经验，鼓励女性员工成为领导者。我们持续推进本土人才培养，实现了中国员工在管理岗位上的稳步增长。目前，中国员工在管理岗位中占比已达85%。所有员工均签订了全职合同 > 参见图19。

### 员工离职率

随着公司业务增长，新员工比例从2016年的2.2%上升到2017年的8%。我们推动不同生产厂之间的员工调动，以确保各个工厂的人员配备和技能水平均保持在平衡状态。这些员工调动亦有助于保证生产的高效运转。华晨宝马成功保留人才并赢得了员工较高的忠诚度。为了跟踪相关变化趋势，我们密切监测每月的员工离职率。2017年，华晨宝马的自愿离职率为3.2%，相比2016年的2.6%略有上升。整体离职率（自愿和非自愿）从2016年的3.3%上升至2017年的4.5%。尽管如此，我们的员工离职率仍远低于市场平均水平。

图 19

## 绩效指标

	2013	2014	2015	2016	2017	同比
<b>人员结构</b>						
截至年底的员工总数	13,024	15,257	16,573	16,286	<b>16,686</b>	2.5%
女性员工比例	11.9%	12.3%	11.8%	12.9%	<b>12.8%</b>	-0.8%
男性员工比例	88.1%	87.7%	88.2%	87.1%	<b>87.2%</b>	0.1%
管理岗位女性员工比例	-	26.7%	27.0%	28.4%	<b>30.2%</b>	6.3%
管理岗位员工比例	6.0%	5.9%	6.0%	6.7%	<b>6.9%</b>	3.0%
管理岗位中的中国员工比例	-	76.3%	78.1%	82.0%	<b>85.0%</b>	3.7%
非生产岗位员工比例	25.0%	27.3%	29.0%	29.1%	<b>28.3%</b>	-2.7%
生产岗位员工比例	75.0%	72.7%	71.0%	70.9%	<b>71.7%</b>	1.1%

		2013	2014	2015	2016	2017	同比
<b>根据劳动合同类型划分</b>							
无固定期限合同	总体比例	-	13.4%	14.4%	19.0%	<b>37.7%</b>	98.6%
	女性员工数量	-	1,692	392	489	<b>766</b>	56.6%
	男性员工数量	-	334	1,992	2,609	<b>5,529</b>	111.9%
	沈阳员工数量	-	1,931	2,258	2,954	<b>6,086</b>	106.0%
固定期限合同	北京员工数量	-	95	126	153	<b>209</b>	36.6%
	女性员工数量	-	1,550	1,725	1,605	<b>1,362</b>	-15.1%
	男性员工数量	-	11,681	12,464	11,583	<b>9,027</b>	-22.1%
	沈阳员工数量	-	12,700	13,641	12,656	<b>9,908</b>	-21.7%
北京员工数量		-	531	548	532	<b>481</b>	-9.6%

### 根据雇佣类型划分

全职	总体比例	-	100.0%	100.0%	100.0%	<b>100.0%</b>	0%
	女性员工数量	-	1,883	2,117	2,101	<b>2,129</b>	1.3%
	男性员工数量	-	13,373	14,456	14,185	<b>14,557</b>	2.6%
兼职	女性员工数量	-	1	0	0	<b>0</b>	0%
	男性员工数量	-	0	0	0	<b>0</b>	0%

### 新员工

新员工比例	11.0%	23.3%	11.6%	2.2%	<b>8.0%</b>	262.3%
-------	-------	-------	-------	------	-------------	--------

### 根据区域划分

沈阳新员工数量	1,371	2,920	1,801	270	<b>1,205</b>	346.3%
沈阳新员工比例	11.0%	19.1%	10.9%	1.7%	<b>7.2%</b>	324.8%
北京新员工数量	113	186	128	93	<b>125</b>	34.4%
北京新员工比例	1.0%	1.2%	0.8%	0.6%	<b>0.8%</b>	24.9%

	2013	2014	2015	2016	2017	同比
<b>根据年龄划分</b>						
30岁以下的新员工数量	-	2,425	1,384	212	<b>1,037</b>	389.2%
30岁以下的新员工比例	-	15.9%	8.4%	1.3%	<b>6.2%</b>	378.1%
30-50岁的新员工数量	-	655	523	141	<b>280</b>	98.6%
30-50岁的新员工比例	-	4.3%	3.2%	0.9%	<b>1.7%</b>	86.5%
50岁以上的新员工数量	-	26	22	10	<b>13</b>	30.0%
50岁以上的新员工比例	-	0.2%	0.1%	0.1%	<b>0.08%</b>	-22.1%
<b>根据性别划分</b>						
女性新员工数量	-	407	329	113	<b>182</b>	61.1%
女性新员工比例	-	2.7%	2.0%	0.7%	<b>1.1%</b>	55.8%
男性新员工数量	-	2,699	1,600	250	<b>1,148</b>	359.2%
男性新员工比例	-	17.7%	9.7%	1.5%	<b>6.9%</b>	358.7%
<b>培训与发展</b>						
人力资源部组织的培训天数	-	46,967	35,205	27,851	<b>34,314</b>	23.2%
培训满意率	-	93.0%	96.0%	97.0%	<b>97.0%</b>	0%
<b>人均培训天数*</b>						
生产岗位员工	-	1.3	1.1	1.1	<b>1.3</b>	15.2%
非生产岗位员工	-	9.7	4.7	3.2	<b>4.4</b>	36.6%
管理岗位员工	-	6.7	3.1	3.2	<b>3.4</b>	7.0%
非管理岗位员工	-	3.4	2.1	1.6	<b>2.1</b>	28.2%

\* 一个培训日对应7个小时。

## 薪酬

我们为员工提供高于行业平均水平的薪酬，总体水平定位于中国汽车相关行业劳动力市场的67分位。我们每年开展一次汽车行业薪酬调查，以确保作为有吸引力的雇主所应具备的竞争优势。除了固定基本薪资和加班费外，员工还享受津贴和浮动奖金。通过这种方式，薪酬总额与绩效直接挂钩。

除了推行富有吸引力的薪酬方案，我们还为员工提供富有竞争力的弹性福利计划，涵盖全方位的保险种类、综合医疗保险和养老储蓄计划，员工可根据自身需要选择最适合的福利计划。为满足员工需要和劳动力市场需求，我们采取了灵活机动的工时制度，包含三种不同的模式。

### 模式 1

#### 适用于非生产员工的标准工时制

根据中国《劳动法》的规定，适用员工每周工作40个小时。大约5%的员工适用这一工时制度。

### 模式 2

#### 适用于生产员工的综合制

这是一种应对年度生产量波动的工具，能够保证生产员工获得稳定薪酬。大约73%的员工适用这一工时制度。

### 模式 3

#### 适用于非生产员工的弹性工时制

达到一定个人职级及以上的员工适用弹性工时制度。对于一些特定职位，例如司机，弹性工时将视工作和职责要求而定。大约23%的员工适用这一工时制度。

为了鼓励员工更好地平衡工作与生活，除国家法定节假日之外，我们还为员工提供法定年假及其他多种假期，例如公司假、产假、陪产假、病假以及事假，以最大程度地满足员工的各种需求。

所有华晨宝马本地正式员工都可享受员工购车计划，特定车型提供一定的销售优惠折扣。我们还在工厂与沈阳各交通中心之间提供免费班车。

### 员工参与和反馈

华晨宝马高度重视每一名员工的成长和发展，并为员工搭建了有效的沟通平台。集体的声音是推动企业文化发展的重要力量，而多元化思维也是我们创新和改进工作流程、整合创新思想和理念的关键所在。

我们建立了多个沟通平台，在公司层面有“高管对话”，在部门层面有“技术和生产论坛”。这些平台改善了跨层级的沟通交流，促进管理层与员工建立融洽的工作关系。所有员工均可通过这些渠道，直接与管理层沟通，了解公司的战略方向和目标。

我们还会定期收集员工反馈，与员工进行互动。我们每两年开展一次员工调查。2017年的调查结果显示：

**89%** 的员工对自己的工作表示满意，**91%** 的员工对在华晨宝马工作感到满意。



▶ 2017年员工调查。

为充分收集员工反馈，我们还于2017年开展了若干小规模专项主题调查，了解员工对动力总成工厂、公司战略等议题的反馈。员工大会期间，以部门或工厂为单位的员工与管理层齐聚一堂，针对相关议题开展为期一天的对话交流。我们也鼓励管理层与非生产岗位员工在“开放日”坦诚交流他们的需求及关切。直线经理及其员工每周都会召开一对一会议，确保上下级之间充分交流；业务组也会每周召开会议以促进沟通。华晨宝马还于2017年开通了人力资源共享服务中心热线，为员工答疑解惑、收集员工反馈。

华晨宝马工会于2007年成立，为劳资双方保持对话提供了有效渠道。如今，华晨宝马工会代表所有员工的权益，并在员工和公司之间出现纠纷时进行调解。工会和管理委员会每年都会进行集体协商，共同明确将要讨论的议题，涉及健康与安全、薪酬、福利和员工支持等关键领域，并在年度员工代表大会和工会会员代表大会上介绍集体协商的成果。



▶ 魏岚德博士与韩健先生共同签署《工资集体协议》。

### 5.3 职业健康与安全

我们通过一系列业务规划、公司政策及管理体系，建立了健康与安全绩效责任制。我们严格遵守中国《劳动法》以及健康与安全方面的法律法规，禁止强迫劳动、强制劳动，禁止雇佣童工。我们恪守联合国全球契约的十项原则，践行《国际劳工组织关于工作中的基本原则和权利宣言》。任何违反《法律合规准则》的行为均会上报至人力资源部及合规委员会。公司内部审计小组和股东委派的审计小组都会进行年度审计，以确保公司完全遵守内部规定和外部法规。

我们基于OHSAS 18001和ISO 14001国际标准、宝马集团的最佳实践指南以及中国相关法律法规，设计了综合安全管理体系。我们的安全管理体系涵盖政策法规、必要程序和作业指导，实践效果良好。该体系由华晨宝马的人力资源健康安全及行政管理部负责实施。

2017年，我们通过持续实施改进措施，完善工作环境与安全条件，将事故率从上一年度的0.54进一步降低至0.43 > 参见图20。

#### 改善符合安全标准和人体工程学的工位

培训对预防工伤和职业病至关重要。我们为所有新员工提供健康和安全教育，为老员工提供强化培训，为高风险群体提供特殊安全培训。



▶ 安全培训。

2017年，我们组织员工参加健康安全培训累计达到 **25,102** 人次。

#### 职业健康与安全

图 20

	2013	2014	2015	2016	2017	同比
事故率*	0.92	0.82	1.06	0.54	<b>0.43</b>	-20.4%
缺勤率	0.97%	0.98%	0.93%	0.99%	<b>0.99%</b>	0%
导致损工的事故数量 (未计入轻微工伤)	0	17	29	17	<b>15</b>	-11.8%

\* 事故率的计算方法为：损工一天及其以上的事故起数乘以100万工时，再除以统计期（例如一个月）内的总工时。

我们在各个工厂定期推出健康与安全措施并不断加以完善。职业健康与安全管理已充分融入增值生产系统之中，以确保在实施生产改进举措时，充分考虑健康安全。我们鼓励员工提出创新的想法和建议，不断提高安全生产条件并改进工作岗位的人体工程学设计。



▶ 员工穿着机械外骨骼作业。

## 铁西厂区安全月系列活动

对于装备制造业，安全问题是重中之重。我们的铁西工厂是德国工业4.0和中国制造2025尖端技术应用的先行者，已发展成为创新、高效、数字化和安全生产的典范。

2017年，铁西工厂安全管理部在全厂范围内开展了一系列富有教育意义的安全主题研讨会，包括推出了多项全新活动并重点展示了工厂在安全方面取得的成果。在随后进行的安全知识竞赛中，来自物流、涂装、总装、冲压和非生产区代表获得了卓越团队奖，车身车间代表队荣获冠军。我们相信，铁西工厂将成为业内安全生产制造的新标杆。



## 开展健康与安全活动

除了为员工创造更加安全的工作环境之外，我们还开展各种活动，为改善生产及非生产岗位员工的健康状况提供帮助。为降低员工罹患肌肉骨骼疾病的几率，我们开展了多项健康行动计划，包括安排身体灵活性测试及身体和背部检查，以便员工及早筛查并预防疾病。

我们开展了以“行走安全”为主题的宣传活动，包括五轮身体平衡技能培训、工作场所安全检查、分享个人防护设备使用知识等，以此提高员工的安全意识，减少因滑倒、绊倒或跌倒带来的人身伤害。



▶ 大东工厂的安全宣传海报。

我们还提供覆盖全年的培训课程，内容涉及具体的安全措施以及在工作中的实际应用。此外，我们还制作了六段关于环境、健康和安全的培训视频，提高了培训的灵活性和实用性。

我们非常重视员工的职业心理健康，推出了员工心理弹性项目，包括在各工厂提供心理咨询服务，为员工创造与咨询师面对面交谈的机会等。为提升员工对这一问题的意识，我们举办了一系列研讨会，有1,000多名员工参与了有关家庭关系、爱情和婚姻、儿童心理、情绪管理、工作与生活平衡等主题的培训。

## 健康管理2020

健康管理2020计划旨在鼓励员工准确掌握自身健康状况，做出明智的健康决策。年度健康检查计划是其中的一个关键组成部分。2017年，14,668名员工参与了年度健康检查计划，接受了全面的健康筛查。我们还增加了身体灵活性测试、未来十年心脏病风险评估及工作能力评估问卷调查，并提供了详细的医疗建议和饮食运动指导。我们还开通了便捷的在线预约医疗服务渠道。

我们为3,280名员工提供了季节性流感疫苗接种，为923名员工提供了乙肝疫苗接种。



▶ 季节性流感疫苗接种。

我们还将体能评估和康复中心健身房的开放时间延长至每天15小时，方便员工灵活选择时间。

目前，我们有两家工伤和职业病定点医院为华晨宝马员工提供快捷支付服务。第三家医院将于2018年增加快捷支付服务。

华晨宝马约有500名外籍员工及其家属。我们确保为他们提供优质的医疗服务，包括每天24小时、全年无间断的厂内医疗服务、上门出诊、与多所医院和诊所之间的绿色通道。我们还通过微信公众号发布健康月报并定期更新，方便外籍员工及其家属及时获取健康信息。

## 5.4 员工培训和人才培养

我们借助清晰的领导力战略和培训项目，不断开发员工潜能、帮助其提高自身能力并推动公司业务发展。员工培训和人才培养是确保公司实现可持续发展的关键。我们重视强化领导力和培养未来人才。作为人才管理的一部分，华晨宝马根据公司的绩效目标定期评定员工绩效，并组织评选“最佳员工”、“我眼中的最佳”等奖项，以表彰员工为公司做出的杰出贡献。

2014年，宝马集团中国学院成立，将宝马集团在华所有法人实体的培训部门整合为一体。我们通过宝马集团中国学院，为充满学习热情的员工开设了创新的培训课程，推动他们的职业发展，同时助力企业的可持续发展。



▶ 互助式技术培训。

### 内部培训师培养计划

内部培训师培养计划旨在培养员工成为获得宝马集团认证的专业培训师。2017年，共有45名通用课程认证讲师为公司贡献了17门不同类型的课程，内容涵盖技术类和非技术类。

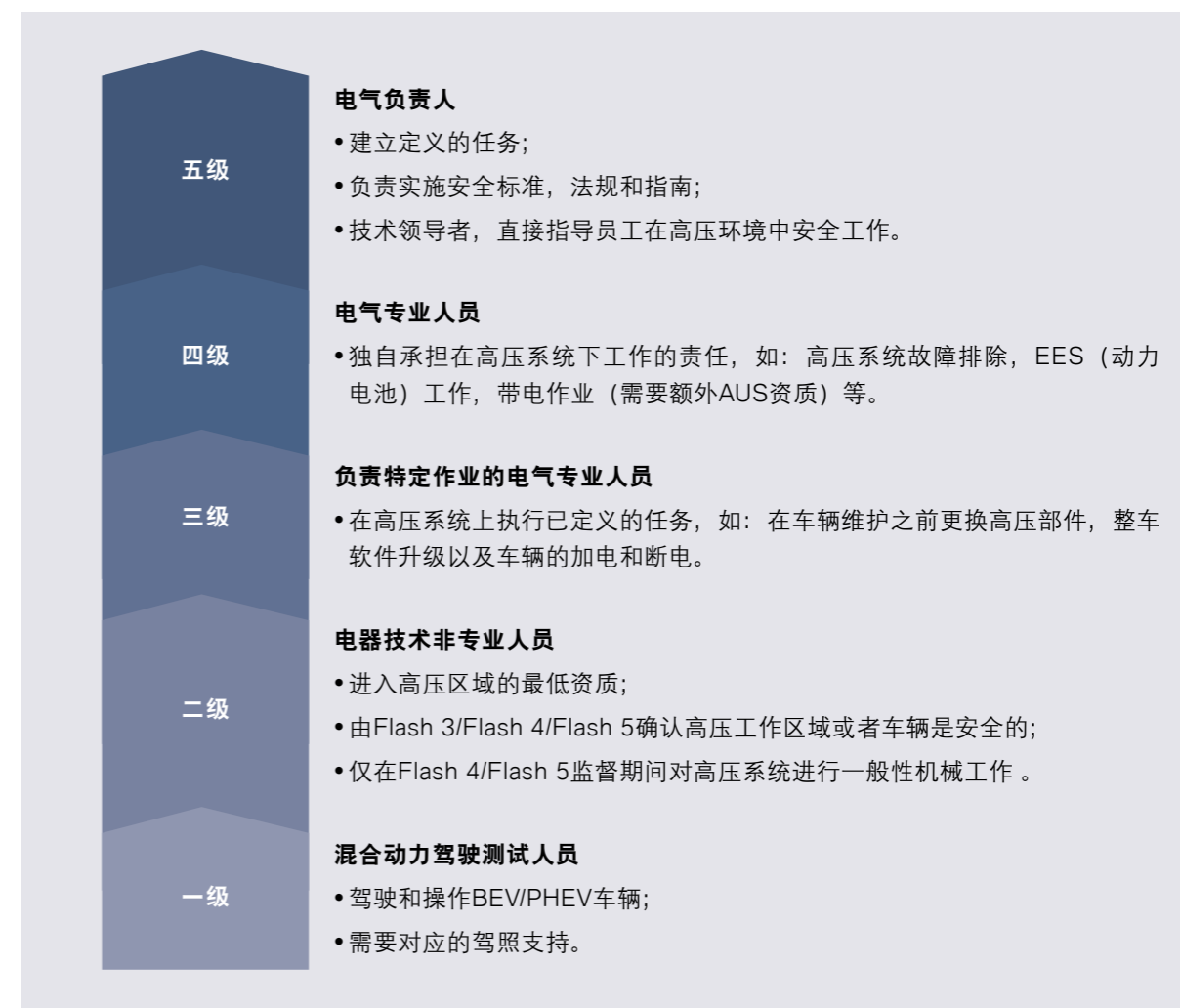
该培养计划的核心要素是制定培训师培训大纲，使公司具备内部培训实力，保障知识的储备。今年，华晨宝马的五位认证培训师帮助26位技术内训师取得了宝马集团认证的专业培训师资格，平均满意率达到4.96（满分为5）。



▶ 内部培训师培养。

### 高压作业资格培训

随着高压电池技术的进步，安全规程和技术能力成为所有新能源汽车领域专业人员必须掌握的技能。自2012年起，华晨宝马为员工提供高压作业资格培训，使其掌控高压电池系统处理过程中的潜在危险。2017年，我们为中国的974名宝马员工提供了52场培训。培训课程共分为五个等级：



### 区域经理培养项目

区域经理培养项目是宝马集团为区域销售经理开设的资格认定项目。2017年，宝马集团中国学院举办了十场区域经理培训，共计26名新区域经理参加了培训，其中有23名成功获得资格认证。

### 语言课程

华晨宝马的工作环境日趋多元化，因此要求员工具备良好的外语技能。我们为本地和外籍员工开设了线上和线下的英语、德语和中文课程。2017年，共计942名华晨宝马员工参加了语言培训课程，累计培训4,612天。

### 能力模型

2017年，华晨宝马推出能力模型，以结构化的员工能力板块和明确的评价标准来促进员工的职业发展。能力模型能够帮助管理人员客观地认识和发挥个人、团队的潜力。对于员工而言，该模型有助于他们了解自身能力，获得明确的反馈，并找到适合个人的发展路径。总体而言，使用该能力模型可构建一种企业共同语言，帮助公司上下了解支持业务发展所需的能力。

员工的工作满意度还取决于设计合理、有益于员工发展的职业路径。我们运用能力模型鼓励员工自我发展，寻找适合自身特点的发展方向并激励自己不断前进。我们推出富于挑战、具有重要意义的项目，鼓励员工在不同部门间轮换岗位，促进他们体验不同的工作环境。



## 培养未来人才

作为宝马集团英才发展计划全球战略的一部分，华晨宝马开展实施了一系列专业化、本地化的项目、实习及职业教育机会，为公司的未来发展储备人

才。我们通过以下项目为华晨宝马的品牌、业务增长以及中国汽车行业的发展培训和培养未来人才：

项目	内容	参与者
BMW集团管理培训生项目	作为国际化优秀人才培养计划，旨在为优秀的新毕业生和年轻的专业人才提供在华晨宝马工作的机会。候选人需在公司不同部门完成四次轮岗，并完成两次国际派遣工作，其中一次是在慕尼黑的宝马集团总部。	迄今为止，已有6名员工参与该项目。
联合培养博士生项目	项目吸引了众多极具潜力的博士生从事研发、生产规划及流程优化等工作，其中许多学生都对工业4.0展现了浓厚兴趣。	自2014年以来，已有14名博士生加入了这一为期四年的项目。2017年，有3名新博士生加入。
精英培训生项目	项目旨在为优秀的硕士研究生提供职业发展和快速晋升机会。项目为培训生提供技能培训，并指定“工作伙伴”为其提供项目指导，帮助培训生充分发挥自己的潜能。	2017年，共有16名学生从项目中毕业并加入华晨宝马。
生产管理培训生项目	项目旨在招募本科生，将这些年轻的专业人才培养成为生产部门高素质的基层管理人员。	2017年，共有18名学生从项目中毕业并加入华晨宝马。
全新职业教育项目	项目借鉴德国成功的双元制职业教育模式，并根据中国国情精心设计，旨在为生产岗位员工提供技术培训，为高中生和大专生提供打造一技之长的学习机会，从而保证他们未来能够得到一份待遇优良的工作。	99%的培训生在毕业后加入了华晨宝马。迄今为止，已有178名学徒生通过全新职业教育项目成功毕业。其中，2017年毕业的学生有54人。

## 强化领导力文化

我们认识到培养领导力是持续成功的一个关键因素。我们希望培养的领导风格是以华晨宝马公司文化中的领导力核心价值为基础——责任、赞赏、透明、信任和开放。通过开展有针对性的培训，我们为公司培养领导岗位人才，并通过他们的个人优势将这种文化不断传承。

宝马集团中国学院的“领导力之教练式辅导项目”奠定了华晨宝马生产单元领导力发展的重要基石，课程设计重视文化熏陶和持续改善，以此强化解决问题的能力 and 提高领导力。通过建立辅导支持的文化并立足于华晨宝马领导力核心价值观，管理人才会自然而然地主动提升其团队成员的个人绩效，从而实现整个组织架构内的持续改进。

“领导力魔方”是我们于2017年推出的一项团队学习计划，旨在通过创新、战略、决策及协作提高团队绩效。我们还再次推出了“领导力思想库”，它既是一个培训平台，又是促进管理人员反思和团队发展的场所。



## 评估我们的绩效

我们每年都会对培训绩效进行衡量和评估，推动持续改善。2017年，员工培训满意率高达97%。

人力资源部组织的员工培训天数

从2016年的 **27,851**天

增加到了2017年的

**34,314**天。

## 员工： 2018年展望

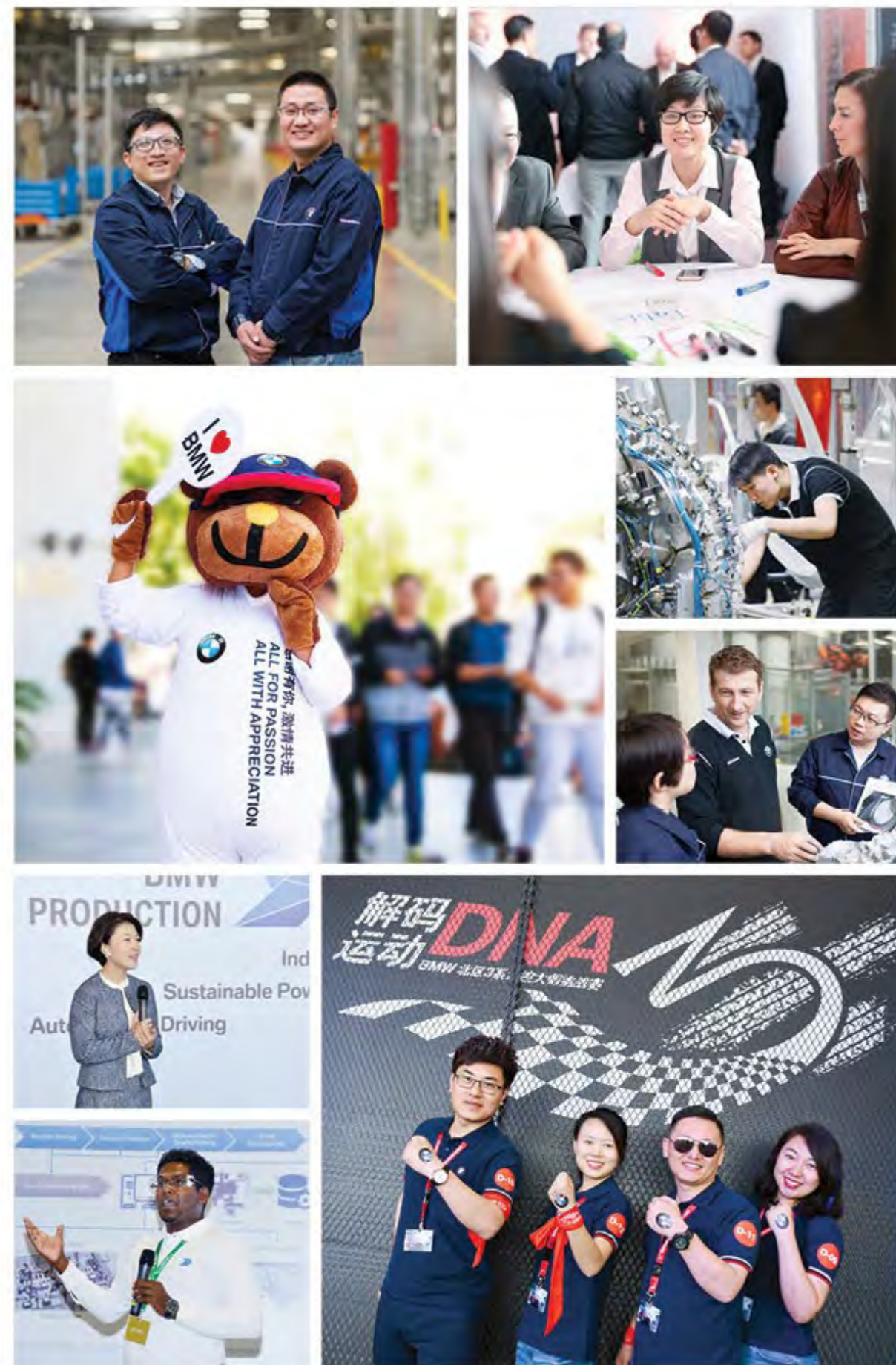
华晨宝马致力于保持中国汽车行业最具吸引力雇主的地位。数字化和工业4.0的进一步发展将加快行业转型，我们将继续践行企业的核心价值观，重视“以人为本”。未来，我们将通过经理与员工的周会和年度员工大会来加强内部沟通。我们认识到培养领导力是我们持续成功的一个关键因素。我们希望培养的领导风格是以华晨宝马公司文化中的领导力核心价值为基础——责任、赞赏、透明、信任和开放。通过开展有针对性的培训，我们为公司培养领导岗位人才，并通过他们的个人优势将这种文化不断传承。

为增进公司与员工间的沟通，我们将发布“人力资源与我”月刊，与所有员工分享重要的人力资源信息、政策及项目。2018年，我们将召开“人力资源伴我同行”研讨会，深化关于薪酬、福利等关键话题的交流讨论，更好地促进公司内部沟通。

2018年，我们将进一步开展健康安全活动，让员工切实受益，同时更好地规范员工的安全行为，提高员工的安全意识。我们推出的一系列安全举措将涵盖消防、交通、化学品、受限空间及电气安全等主题。我们还将推出和健康饮食有关的健康活动。我们将采用一套整合的全新风险评估体系，更高效地进行健康安全风险管理，评估特定工作任务的相关风险，按照公认的标准对所有风险进行分级管控和优先排序。在此基础之上，我们将执行进一步的行动方案，密切跟踪，将风险降到最低。

沈阳市政府为华晨宝马定制建设了一座综合培训中心，租赁给华晨宝马使用。该项目将于2018年中期开工，于2020年投入使用。建成后，华晨宝马培训中心将成为现代化的综合培训基地。该中心最多可同时容纳500人参加培训及活动，能够满足双元制教育的需求。

鉴于我们的产品系列、新研发中心等设施规模都在持续扩大，吸引顶尖人才、发掘宝马集团和华晨宝马的全部潜力仍然是我们聚焦的重点。2018年，我们将开展“德国研发英才招募之旅”，为公司寻找新一代顶级工程师和技术人员，持续推动全球创新。



## 06 企业社会责任

6.1/ 战略与管理

6.2/ 企业社会责任项目



## 我们的可持续发展驱动力



### 南京宁宝汽车服务有限公司

#### 南京宁宝如何通过战略型企业社会责任创造共享价值？

承担社会责任，是宝马一贯倡导的理念，也是南京宁宝可持续发展的前提。我们认为，战略型企业社会责任不只是开展慈善事业，更是为环境、社会及企业创造共享价值。

南京宁宝秉承“可持续发展”理念，是江苏省第一家4S店，并且在2012年升级为5S店。南京宁宝的战略型企业社会责任包含“软件”和“硬件”两方面，助力我们在市场竞争中独树一帜。

“软件”即南京宁宝的人文关怀。“BMW儿童交通安全训练营”，“BMW中国文化之旅”，“BMW童悦之家”等公益活动已成为南京宁宝员工及客户常态化的活动。我们联合公司员工、客户和本地志愿者，以形式多样的活动为可持续发展贡献力量，比如组织植树、保护南京老城墙、探访敬老院福利院、帮扶留守儿童等。我们还坚信，员工满意是客户满意的前提。我们为员工提供平等的就业岗位，丰富的培训机会以及员工奖励措施，从而建立和乐融融的工作氛围。

“硬件”即南京宁宝的绿色设施。我们的展厅使用屋顶太阳能系统，每年节约约5万度电；地源热泵系统让展厅冬暖夏凉，节约40%-50%空调运行成本，同时减少污染排放。公司全部采用LED照明系统，每年约减少60%电能消耗，节省32万度电。此外，我们还引进了废水回收再利用和自动洗车系统，仅自动洗车就比传统系统节省50%以上的用水量。南京宁宝也因此荣获2017宝马全球Excellence in Sales可持续经销商大奖。

“软硬件”双措并举使我们的客户满意度得到提升，令BMW品牌更加人性化，也加快了我們实现环保和可持续发展目标的步伐。

#### 南京宁宝的企业社会责任如何发展？

南京宁宝成立于2002年，在过去十五年中，与高速发展的中国汽车行业共同成长。

面对行业发展的重重挑战，我们在宝马的支持和启发下，一如既往地重视并践行企业社会责任和可持续发展战略。

我们是宝马在华首批新能源汽车经销商，致力于为客户提供卓越、可持续的产品与服务。

我们引导员工和客户更关注可持续发展，推行企业社会责任项目并致力于让他们感受到真正的快乐。我们与浦发银行等众多本地企业建立了友好互信的合作，增加对社区项目的投入。公司员工和客户均可参与这些项目，亲身践行，回馈社会。

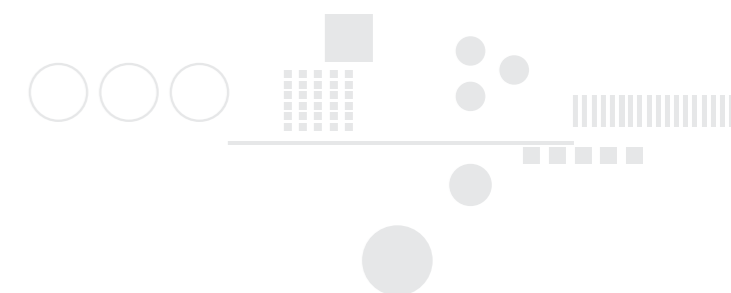
作为领先的汽车行业服务提供商，不仅需要我们不断创新商业模式，更要在其中贯彻战略型企业社会责任理念。我们能在市场竞争中脱颖而出，并为社区带来积极价值，皆归功于此。

#### 南京宁宝未来的企业社会责任目标是什么？

更少的排放，更多的驾驶乐趣，是宝马的承诺。南京宁宝会与宝马共同兑现这一承诺。

未来，南京宁宝将坚持履行企业社会责任，不仅坚持贯穿产业链的技术创新，为公众带来卓越的汽车产品与服务，更会在推动社会发展、共享发展成果，以及安全出行与可持续发展两大领域贯彻可持续发展战略。

我们会通过投资“硬件”项目，在环保上与时俱进，让企业设施更加高效、更加数字化；在“软件”项目上持续投入，全力推进“童悦之家”、非物质文化遗产传承、儿童交通安全教育等核心项目，扩大影响力。



## 6.1 战略与管理

华晨宝马与宝马中国开展紧密合作，给我们带来了前所未有的机遇，为企业、环境和社区创造共享价值，为中国社会的长期可持续发展做出更多积极的贡献。我们与宝马集团的全新“第一战略” (Strategy NUMBER ONE > NEXT) 以及企业社会责任战略保持高度一致，并已将在中国的企业社会责任战略从慈善捐助性公益升级为战略型企业社会责任。

华晨宝马根据企业社会责任项目迄今取得的重大成果和影响，着重研究了我们的履行企业社会责任的新方式，不断探索公司回馈社会和环境的新思路。2017年，我们开始实施升级后的宝马在中国的企业社会责任战略，针对中国社会出现的具体问题，量身定制多样化的项目，推动社会发展，并发挥自身核心竞争优势，为当地社区的安全出行和可持续发展做出贡献。

本节>6.1中介绍了我们的管理方式。关于我们各个企业社会责任项目的介绍，请参见>6.2节。

### 我们的管理方式

我们的使命是“以前瞻思维和创新行动成为中国社会最负责任的企业公民”。我们将这一使命贯彻于企业社会责任理念，融入各个项目活动，为推动社会发展和安全、可持续的出行服务做出了积极的贡献。

宝马集团实施战略型企业社会责任的核心在于创造共享价值，开发能够实现长期可持续发展的创新解决方案。对华晨宝马来说，创造共享价值意味着不但要为公司创造价值，还要能够为社会创造价值，针对社会问题提出解决方案。

作为战略型企业社会责任的倡导者和践行者，我们积极采取各种措施，结合公司自身资源和核心竞争优势为中国社会提供支持，始终坚持三大原则：

- 长期发展
- 实效为先
- 全员参与

通过明确的定位、创新及可持续的运作模式，华晨宝马有效带动了各利益相关方长期积极参与，推动解决环境和社会问题。

华晨宝马与宝马中国的企业社会责任项目已开展十多年，这些项目不仅是员工的骄傲之源，更是我们实施企业社会责任的能力体现。为持续推进这种积极的发展，我们的团队坚持定期回顾、及时总结及完善公司的企业社会责任管理方式。



► 2017 BMW可持续发展与企业社会责任论坛。

## “我们的使命是：以前瞻思维和创新行动成为中国社会最负责任的企业公民。”

### BMW儿童交通安全训练营

作为华晨宝马与宝马中国的专长性企业社会责任项目，2017年，“BMW儿童交通安全训练营”面向成人驾驶员发起了全新的“BMW好司机”倡议，积极鼓励宝马经销商、员工及车主参与其中，提升他们的文明出行和道路安全意识。

### BMW中国文化之旅

作为华晨宝马与宝马中国的标志性企业社会责任项目，“BMW中国文化之旅”探索授人以渔的理念，集中BMW的品牌影响力，搭建“非遗走进现代生活”的社会桥梁，展现宝马在华践行企业社会责任战略方法，创造共享价值，激励创新。

### BMW童悦之家

作为华晨宝马与宝马中国独特的利益相关方参与项目，2017年，完成了从捐赠型资助到技能培养型资助的战略升级，并发布了全新的“快乐足球”主题内容，旨在通过体育运动和教育活动，促进留守儿童的身心健康发展。

2017年，华晨宝马与宝马中国进一步优化了广受赞誉的企业社会责任项目，以适应不断发展的社会需求，履行我们回馈社会的长期承诺。

华晨宝马与宝马中国的所有企业社会责任项目旨在利用自身的资源和核心竞争优势，应对中国社会当前和新兴的社会问题，并取得了切实有效的成果。为确保我们在这方面的持续发展和领先地位，华晨宝马与宝马中国定期回顾项目成果，并制定了项目发展所需的相应战略和行动计划。

我们通过中华慈善总会宝马爱心基金搭建了一个全方位的利益相关方参与的平台，广泛带动社会各利益相关方积极参与。

### 中华慈善总会宝马爱心基金

中华慈善总会宝马爱心基金由华晨宝马与宝马中国，携手中华慈善总会于2008年联合创立。华晨宝马通过这一企业专项基金，为企业社会责任项目的开展搭建了平台，凝聚了宝马员工、经销商及车主代表的力量，合力为企业践行社会责任做出了贡献。

# 157,600

通过各类公益活动，中华慈善总会宝马爱心基金的受益人数超过157,600人次。

截至2017年底，累计超过250家宝马经销商和86,700位车主和员工投身于各类公益活动，助力解决社会问题，受益人数超过157,600人次。

华晨宝马与宝马中国的企业社会责任项目由华晨宝马和宝马中国联合组建的一支专业团队全面负责，涵盖所有项目的策划和实施，对内及对外沟通以及利益相关方参与等各个环节。

## 2017年度荣誉奖项

-  7月，“BMW儿童交通安全训练营”获评《南方周末》第九届中国企业社会责任年会“年度责任案例”。
-  7月，华晨宝马与宝马中国荣获《南方周末》第九届中国企业社会责任年会“2016世界500强企业在华贡献排行榜年度最佳责任企业”称号。
-  9月，“BMW中国文化之旅”获评香港《Marketing》杂志2017年度公关大奖“中国区最佳公关案例”。
-  11月，“2017BMW儿童交通安全训练营”荣获第四届蒲公英奖“公益营销类金奖”。
-  11月，宝马(中国)汽车贸易有限公司及华晨宝马汽车有限公司荣获《中国新闻周刊》“2017年度责任企业”大奖。
-  11月，“2017BMW中国文化之旅”荣获2017金旗奖“企业社会责任金奖”及“全场大奖”。
-  12月，华晨宝马汽车有限公司获评2017年第十三届中国优秀企业公民年会评选的“2017中国优秀企业公民”。
-  12月，“2017BMW儿童交通安全训练营”荣获2017年第十三届中国优秀企业公民年会评选的“2017中国企业公民优秀公益项目”。
-  12月，“BMW童悦之家”荣获《中国汽车报》2017年首届中国汽车公益盛典“年度品牌公益奖”。
-  12月，“BMW童悦之家”入选《北京晨报》“2017中国车企社会责任榜十大榜样”。
-  12月，“2017BMW儿童交通安全训练营”获评“2017年北京市十佳企业志愿服务项目”。
-  12月，“2017BMW中国文化之旅”荣获《汽车商业评论》“益轩奖2017中国汽车企业社会责任最佳文化艺术公益实践奖”。
-  12月，“BMW童悦之家”在第一届“筑·梦2017中国汽车行业关注青少年发展公益盛典”中荣获“公益教育事业筑梦奖”。

## 6.2 企业社会责任项目

我们致力于开展目标明确、监测有效、形式创新的企业社会责任项目，以关爱弱势青少年、保障受教育机会、推行二元制职业教育、保护中国传统文化、加强道路交通安全为核心，不断推动社会和环境的良性发展。

### BMW儿童交通安全训练营

为提高儿童交通安全意识，华晨宝马于2005年在全国范围内推出了“BMW儿童交通安全训练营”，这是中国汽车行业开展的首个也是持续时间最长的儿童交通安全教育项目。2017年，该项目登陆北京、杭州、贵阳、沈阳、长沙、上海等地，吸引了近5,000名家长和儿童参与。



在过去的12年间，“BMW儿童交通安全训练营”走过了中国66个城市，惠及人群超过41万，是企业参与儿童安全教育成功范例。同时，该项目也以其对儿童交通安全领域的敏锐洞察和创新实践，赢得了政府相关部门、媒体、合作伙伴及公众的广泛认可。

为保持“BMW儿童交通安全训练营”的前沿性，我们一直在不断探索创新方式，融入数字化技术，扩大项目的活动范围和影响力。通过应用技术和交互式场景为主的教学模式，我们联合中国少年儿童新闻出版总社定制推出的《BMW儿童交通安全训练营·安全教育魔法城堡》系列儿童安全读本及AR 4D(增强现实)教具，为广大儿童开启了一段奇幻的交通安全之旅。



2017年，“BMW儿童交通安全训练营”积极响应中国政府提出的“中国好司机”主题宣传活动，面向所有成人驾驶员发起“BMW好司机”文明交通倡议，旨在推广文明出行理念，为儿童营造安全的交通环境。“BMW好司机”线上系列活动推出以来，共有超过1,100万人次观看、参与，共同倡导文明出行。2017年10月，我们正式启动了“BMW儿童交通安全训练营”的志愿服务项目——“BMW儿童交通安全大使”，招募广大宝马经销商、车主、员工、媒体成为志愿者，向更多的人传递交通安全知识。在短短一年时间内，已有400位志愿者报名参加该项目，其中近一半人通过线上和线下培训获得了资格认证。



## BMW中国文化之旅

我们相信，一个卓越的品牌不仅能够提供高品质的产品和服务，更应致力于解决社会问题并为社会创造价值。品牌的使命在于利用自身的影响力，带动各利益相关方的力量，积极搭建与社会紧密相连的桥梁。

我们的标志性企业社会责任项目“BMW中国文化之旅”正是体现了这种品牌理念。“BMW中国文化之旅”通过不断探索创新方式，致力于探访和保护中国传统文化，促进非物质文化遗产的传承与发展。该项目以更加可持续的方式推广宝马的战略型企业社会责任，已从一次性的探访活动升级为搭建一个凝聚社会资源、助力“非遗走进现代生活”的可持续公益平台。

该项目的升级体现了我们与中国社会共同发展的承诺，以及“授人以鱼不如授人以渔”的中国传统智慧。“BMW中国文化之旅”不断探索创新模式，对推进中国的非遗保护工作和增强全社会的非遗保护意识，产生了积极而长远的影响，并为全面实践“政府主导、社会参与”的非遗保护工作原则创造了良好的典范。



“BMW中国文化之旅”在探索“非遗走进现代生活”方面，进行了一系列的探索、创新。例如：2016年和2017年，“BMW中国文化之旅”与国内知名旅游网站“马蜂窝”合作，连续两年推出《BMW中国文化之旅四川非遗旅行攻略》和《BMW中国文化之旅湖南非遗旅行攻略》，吸引了诸多年轻人的目光，在线浏览和下载量已达200万次；2017年，邀请非遗传承人在BMW上海体验中心，面向公众免费举办非遗讲座和非遗手工体验课，当年累计共举办了9场活动，吸引超过200位公众的参与。



## 2017年“BMW中国文化之旅”探索非遗跨界创新模式

“BMW中国文化之旅”于2017年启动“非遗跨界孵化项目”，邀请“非遗跨界创意大使”与非遗传承人共同设计和开发具有非遗核心工艺或元素的文化创意作品，探索非遗在音乐、时装、美食和手作等四个领域的跨界创新。



### 非遗音乐

流行歌手吉克隽逸与传统音乐非遗项目传承人共同演绎首支带有非遗元素的公益歌曲。

### 非遗时装

设计师云稀携手传统艺术项目和传统手工艺项目传承人推出一组蕴含中国文化元素、风格前卫的非遗服饰。



### 非遗美食

烹饪大师黑麦将传统饮食融入现代菜肴，打造“舌尖上的非遗”。

### 非遗手作

设计师高一强与BMW车主志愿者及十余位传统手工艺项目传承人共同设计、制作兼具创意性与实用性的非遗手工艺品，展现富有魅力的中国文化元素。



## BMW童悦之家

“BMW童悦之家”于2011年启动，针对中国社会经济欠发达地区留守儿童社会问题，通过“快乐运动”的教育模式，以课程创新、师资培训、广泛参与、平台分享等形式，旨在帮助留守儿童拥有更平等的发展机会。2017年，“BMW童悦之家”完成了从捐赠型资助向技能培养型资助的升级，全新发布的“快乐足球”主题内容，旨在通过创新的教育理念和多样化的运动方式，帮助改善留守儿童的心理健康和身体素质。

2017年，“BMW童悦之家”取得了丰硕的项目成果：



在沈阳，近百位宝马员工、车主和经销商参加了活动。

在成都，我们邀请了来自全国32所“BMW童悦之家”打工子弟学校的60多位校长和体育老师。



在北京，45位宝马员工、车主和媒体以志愿者身份为打工子弟学校的学生组织了快乐运动会。

在全国其他地区，我们在6所“童悦之家”开展快乐运动会示范课程推广，在5所“童悦之家”深入开展“快乐足球”培训活动。



6月在沈阳举行了全新主题的发布仪式；8月“快乐运动”教师培训在成都举办，来自全国32所“BMW童悦之家”的60余名校长、体育老师接受师资培训；10月至12月，在6所“BMW童悦之家”完成为期3天的快乐运动会示范课程推广，在5所“BMW童悦之家”完成为期10天的深度少儿足球培训。11月，来自华晨宝马与宝马中国的40多位员工及媒体代表以志愿者身份，为北京行知小学打工子弟学校的100多位小学生组织了快乐运动会。12月8日，“BMW童悦之家”快乐足球队北京队在石景山华奥学校成立。

## 2017年“BMW童悦之家”推出“快乐运动”教育

为响应政府号召，满足留守儿童的迫切需求，2017年“BMW童悦之家”发布了“快乐运动”和“快乐足球”主题内容。我们与世界知名的公益组织“儿童乐益会”合作，设计符合儿童发展需求的创新性体育课程，为“BMW童悦之家”校长和体育老师提供专业师资培训，提升对体育类课程的设计和管理能力，改善体育课程质量。针对没有能力建立足球设施的学校，我们面向参与项目的宝马车主、经销商及员工推出“行动指南”，并为志愿者自发开展儿童体育活动提供相应的设备。“BMW童悦之家”未来的关注重点是通过体育和教育活动促进儿童成长，并将项目扩展到其他社区，全面推广“快乐运动”教育。



## BMW售后英才教育项目

为响应国家发展职业教育的号召，宝马中国培训学院开发了BMW售后英才教育项目。该项目提供二元制职业教育培训，汲取德国经济保持快速发展的成功经验，BMW售后英才教育项目与地方职业院校合作，设立了专门面向在校学生的初中级教育认证。

BMW售后英才教育项目注重理论与实践的结合应用，吸引了众多具备产品知识和专业技能的高层次人才走进中国汽车行业。项目还致力于培养具有专业培训能力、国际化培训理念以及先进汽车技术的教师。截至目前，宝马集团与全国300多家经销商合作，在13个省建立了15个培训基地。在该项目的7,000名毕业生中，有65%已经加入宝马经销商，为高品质售后服务提供有力支持。BMW售后英才教育项目成功实现了学校、企业、学生、经销商以及社会的多方共赢，已成为推动中国职业教育发展的良好示范。

## 利益相关方参与

除了公司本身所开展的各项企业社会责任项目，华晨宝马还借助宝马爱心车主俱乐部和员工社会责任项目，吸引各利益相关方积极参与各项活动。

## 宝马爱心车主俱乐部

宝马爱心车主俱乐部是车主自发的组织。车主通过全国各地的17家爱心车主俱乐部，志愿为当地社区的爱心活动贡献他们的时间和资源，并形成全国联动的公益网。俱乐部成员来自宝马经销商、车主及其他慈善组织，能够最大限度地发挥作用和影响力。宝马爱心车主俱乐部成立于2008年，是中国汽车行业第一个利益相关方志愿者平台，至今已举办400多场公益活动。





► 泉州宝马爱心车主俱乐部“BMW好司机”宣传活动。

### 员工社会责任项目

华晨宝马员工社会责任项目是一项员工自发性公益活动，以“每人每月一元钱，我们就可以帮助他人”为口号，旨在“献出爱心、温暖他人、照亮自己”。项目致力于为老人、孤儿、残障或患病儿童、困难员工等提供物质支持和精神关爱。

截至2017年底，项目志愿者已向250位社会福利院无家可归的残障老人，50个欢乐家园孤儿院的孤儿、脑瘫双胞胎，30多名残障儿童和家庭贫困的学生提供帮扶。自2008年以来，已成功资助

105例贫困患者接受眼部手术，帮助他们重见光明。2017年，华晨宝马与爱之光防盲基金会联合举办了“为光明奔走”活动，筹集善款为经济困难的学生提供免费的眼健康检查，为近视贫困学生验配眼镜。有80多位华晨宝马员工参加了此次活动，共帮助了100多名学生。

我们的员工社会责任项目彰显了社会关怀的价值，以及为所在社区弱势群体提供帮助的可贵意义。



► “爱之光·为光明奔走”公益健步走活动。

## 企业社会责任： 2018年展望

我们将延续2017年的良好发展态势，继续围绕长期目标探索项目发展的创新模式，创造更多有利于社会、环境及经济共同可持续发展的共享价值。

我们将采用专业全面的企业社会责任评估系统——IOOI（投入、输出、结果、影响）模型来改进对企业社会责任项目定量和定性的评估，从而了解企业社会责任项目最终达到的社会影响力。

此外，我们还将开发2018年企业志愿者管理系统。我们高度重视企业志愿者活动，通过建立一个涵盖内部和外部利益相关方的志愿者网络，充分调动志愿者的积极性，发挥志愿者的专长和核心作用，从而更有效地实施战略型企业社会责任。





## 07 附录

7.1/ 关于本报告

7.2/ GRI内容索引



## 7.1 关于本报告

华晨宝马《2017年可持续发展报告》的发布为利益相关方提供了关于公司可持续发展蓝图和进展的全面信息。我们针对一系列可持续发展议题开展了全面的实质性分析，并对结论进行了梳理和考量，在此基础上确定了报告的内容和主题。本报告符合GRI标准的“核心”方案编制而成。我们通过GRI指标索引展示了在践行联合国全球契约十项原则方面所做出的努力。

### 报告期

本报告为2017年度报告，时间跨度为2017年1月1日至2017年12月31日。这是华晨宝马的第五份可持续发展报告。上一份报告发布于2017年11月，内容涉及2016年。下一份可持续发展报告将于2019年中发布。未来，华晨宝马将每年发布报告。

### 报告范围

报告中的可持续发展数据包括以下华晨宝马的生产和业务地点：沈阳工厂、北京分公司和五个区域办公室。在报告期内，华晨宝马新大东工厂、新研发中心 and 动力电池中心分别投入运营。

报告内容和数据主要涉及华晨宝马。我们沿用了此前收集和监测可持续发展绩效指标的方法。报告期内，公司可持续发展实质性议题和报告议题边界未发生显著变化。

我们在报告中列出的目标是基于华晨宝马过去几年的业务指标。此外，还有一些目标适用于宝马集团在中国的所有法人实体。在部分业务领域，我们与宝马（中国）汽车贸易有限公司或宝马集团共同开展工作，包括客户关系管理、员工培训和人才培养、企业社会责任。

### 第三方验证

根据ISO 14001, ISO 9001和OHSAS 18001的认证标准，外部审计和专家对环境保护、职业健康与安全等领域的指标进行了审核。

## 7.2 GRI内容索引

以下列表指出了GRI标准披露项及在《华晨宝马2017年可持续发展报告》中的位置。本报告符合GRI标准的“核心”方案编制而成。有关GRI标准的合规性，未经过外部鉴证。

一般披露					
GRI标准	披露	页码	说明或从略	联合国全球契约	
GRI 102: 一般披露2017	<b>组织概况</b>				
	102-1 组织名称		pp. 2, 3, 121		
	102-2 活动、品牌、产品与服务		pp. 12-19		
	102-3 总部位置		pp. 13, 121		
	102-4 运营位置		p. 13		
	102-5 所有权与法律形式		pp. 12-13		
	102-6 服务的市场		pp. 12-13		
	102-7 组织规模		pp. 12-13, 15-17		
	102-8 关于员工和其他工作者的信息	pp. 84-86		d: 实习生主要为公司相关部门提供辅助性支持，其未纳入员工总数。华晨宝马没有法律上认定的自雇人员。 e: 华晨宝马的员工数量未发生显著变化（例如雇佣人数的季节性变动）。 f: 除沈阳工厂和北京分公司之外，区域办公室的小规模员工数量划入北京分公司，因其组织管理隶属北京分公司。	原则6
	102-9 供应链		pp. 72-77		
	102-10 组织及其供应链的重大变化		p. 114		
	102-11 预警原则或方针		pp. 24-28		原则7
	102-12 外部倡议		pp. 24-28		
102-13 协会的成员资格	-		中国汽车工业协会 (CAAM) 中国外商投资企业协会 (CAEFI) 中国投资协会 (IAC) 辽宁省外商投资企业协会 (LNAEFI) 沈阳市外商投资企业协会 (SYAEFI) 北京外商投资企业协会 (BAEFI) 北京新能源汽车产业协会 (ABNEA) 中国德国商会 (AHK) 欧洲质量管理基金会 (EFQM) 中国智能交通协会道路车辆专业委员会 (ITS China)		

GRI标准	披露	页码	说明或从略	联合国全球契约
GRI 102: 一般披露2017 (续)	<b>战略</b>			
	102-14 高级决策者的声明	pp. 2-3		
	<b>道德和诚信</b>			
	102-16 价值观、原则、标准和行为规范		华晨宝马的十二个基本信念是：客户至上、做到最好、承担责任、行为有效、变革创新、海纳百川、尊重信任公平、以员工为本、以身作则、可持续性、社会责任、独立发展。  核心价值观：责任、赞赏、透明、信任和开放。  行为准则： - 《员工手册》包含合规和道德行为规范章节 - 《法律合规准则》 - 《防范腐败指南》 - 《“公司招待及礼品”指引》 - 《反舞弊及舞弊应对指南》	原则6, 10
	<b>管治</b>			
	102-18 管治架构	p. 24	根据华晨宝马的公司章程，董事会（BoD）是最高权力机构，对所有重大事项拥有决策权。董事会下设管理委员会（BoM），负责华晨宝马的日常运营与管理。	
	<b>利益相关方参与</b>			
	102-40 利益相关方群体列表	pp. 30-31		
	102-41 集体谈判协议	-	所有本地员工都是工会会员。《工资集体协议》覆盖全体工会会员，不包括外籍派遣员工，其不属于工会会员。	原则3
	102-42 利益相关方的识别与遴选	p. 29		
	102-43 利益相关方参与方针	pp. 29-31		
	102-44 提出的主要议题和关切问题	pp. 32-33		
	<b>报告实践</b>			
102-45 合并财务报表中所涵盖的实体	p. 114			
102-46 界定报告内容和议题边界	pp. 32-33			
102-47 实质性议题列表	pp. 32-33		原则7, 8, 9, 10	
102-48 信息重述	-	必要时，在相应图表的脚注中对内容进行了详细解释。		
102-49 报告变化	p. 114			

GRI标准	披露	页码	说明或从略	联合国全球契约
GRI 102: 一般披露2017 (续)	<b>报告实践 (续)</b>			
	102-50 报告期	p. 114		
	102-51 最近报告日期	p. 114		
	102-52 报告周期	p. 114		
	102-53 有关本报告问题的联系人信息	p. 121		
	102-54 符合GRI标准进行报告的声明	p. 114		
	102-55 GRI内容索引	pp. 115-120		
102-56 外部鉴定	p. 114			

**实质性议题的专项披露**

GRI标准	披露	页码	说明或从略	联合国全球契约
GRI 103: 管理方法2017	103-1 对实质性议题和议题边界的说明	pp. 33-34		原则10
	103-2 管理方法及其组成	pp. 34-38		
	103-3 管理方法的评估	pp. 34-35		
GRI 205: 反腐败2017	205-2 反腐败政策和程序的传达及培训	pp. 34-37	我们建立了全面的合规管理体系，成立了相关委员会。合规管理职能部门定期向相关委员会汇报合规管理领域的状况。所有委员会成员掌握华晨宝马反腐败政策和流程的最新动向。所有委员会成员均参加反腐败培训。股东双方代表不在华晨宝马组织的培训对象之列，而在宝马集团和华晨集团的合规项目之中。  合规培训包括面向所有非生产员工的网上培训，面向新入职员工和新任经理的课堂培训，以及针对特殊业务部门（例如销售、采购和财务）的专业研讨和培训。  c: 华晨宝马针对相关政策和流程与业务合作伙伴进行了沟通。在此，未报告沟通对象的数量。	
GRI 206: 不正当竞争行为2017	206-1 针对不正当竞争行为、反托拉斯和反垄断实践的法律诉讼	-	2017年，没有发生涉及反竞争、违反反垄断法的行为。	
GRI 414: 供应商社会评估2017	414-2 供应链对社会的负面影响以及采取的行动	pp. 72, 74-76		原则1, 2, 3, 4, 5, 6, 10

GRI标准	披露	页码	说明或从略	联合国全球契约
<b>产品安全性</b>				
GRI 103: 管理方法2017	103-1 对实质性议题和议题边界的说明	pp. 33, 44, 50		
	103-2 管理方法及其组成	pp. 50-52		
	103-3 管理方法的评估	pp. 50-52		
GRI 416: 客户健康与安全2017	416-1 对产品和服务类别的健康与安全影响的评估	pp.51-52		
<b>能源消耗</b>				
GRI 103: 管理方法2017	103-1 对实质性议题和议题边界的说明	pp. 33, 60, 61		原则 7, 8, 9
	103-2 管理方法及其组成	pp. 61-63		
	103-3 管理方法的评估	pp. 61-62		
GRI 302: 能源2017	302-1 组织内部的能源消耗量	p. 61	换算系数: 测量的蒸汽消耗GJ*0.277=MWh, 燃气消耗立方米*10.82/1000=MWh	
GRI 308: 供应商环境评估2017	308-2 供应链对环境的负面影响以及采取的行动	pp. 72, 74-76		原则 7, 8
<b>空气污染、排放和气候变化</b>				
GRI 103: 管理方法2017	103-1 对实质性议题和议题边界的说明	pp. 33, 44, 47, 60-61		原则 7, 8, 9
	103-2 管理方法及其组成	pp. 16-17, 47-49, 51-52, 61-62		
	103-3 管理方法的评估	pp. 16-17, 47-49, 61-62		
GRI 305: 排放2017	305-3 其他间接 (范围 3) 温室气体排放	pp. 47-48		
	305-4 温室气体排放强度	pp. 16, 61-62	效率指标=车辆生产二氧化碳直接排放(范围1) + 间接排放(范围2) 之和除以汽车产量	
	305-5 温室气体减排量	pp. 16, 61-62		
GRI 308: 供应商环境评估2017	308-2 供应链对环境的负面影响以及采取的行动	pp. 72, 74-76		原则 7, 8

GRI标准	披露	页码	说明或从略	联合国全球契约
<b>吸引和保留人才</b>				
GRI 103: 管理方法2017	103-1 对实质性议题和议题边界的说明	pp. 33, 82-83		原则6
	103-2 管理方法及其组成	pp. 82-88		
	103-3 管理方法的评估	pp. 82-88		
GRI 401: 雇佣2017	401-1 新进员工和员工流动率	pp. 82-86	a: 新进员工总数: 1,330人 b: 出于保密原因: 未报告离职员工总数、年龄组划分、性别和地区分布 (数量和比例) 细节。	
<b>员工发展</b>				
GRI 103: 管理方法2017	103-1 对实质性议题和议题边界的说明	pp. 33, 82, 92		
	103-2 管理方法及其组成	pp. 92-95		
	103-3 管理方法的评估	p. 95		
GRI 404: 培训与教育2017	404-1 每名员工每年接受培训的平均小时数	p. 86	a: 报告的平均培训天数未针对性别进行划分。	
<b>职业健康与安全</b>				
GRI 103: 管理方法2017	103-1 对实质性议题和议题边界的说明	pp. 33, 82, 89		原则 1, 2
	103-2 管理方法及其组成	pp. 89-91		
	103-3 管理方法的评估	pp. 89-91		
GRI 403: 职业健康与安全2017	403-2 工伤类别, 工伤、职业病、损失工作日、缺勤等比率	p. 89	a: 报告数据未针对性别进行划分。华晨宝马无职业病案例。我们监测事故率, 而非误工率。 b: 由于无法等到准确数据, 报告中未披露有关独立承包商员工的伤害类别, 伤害率及工伤致死事故信息。 c: 有关职业健康与安全的数据仅涉及华晨宝马工厂。工厂均在同一城市, 因此无需针对地理位置做进一步划分。轻微工伤未计入导致损工的事故数量和事故率。事故率的计算方法为: 损工一天及其以上的事故起数乘以100万工时, 再除以统计期 (例如一个月) 内的总工时。 * 缺勤率仅包括病假。	
GRI 414: 供应商社会评估2017	414-2 供应链对社会的负面影响以及采取的行动	pp. 72, 74-76		原则 1, 2, 3, 4, 5, 6, 10

GRI标准	披露	页码	说明或从略	联合国 全球契约
<b>公共政策</b>				
GRI 103: 管理方法2017	103-1 对实质性议题和议题边界的说明	pp. 29-31, 33		
	103-2 管理方法及其组成	pp. 29-31, 47		
	103-3 管理方法的评估	pp. 30-31		
GRI 415: 公共政策2017	415-1 政治捐献	-	华晨宝马依法合规经营并缴纳税费。华晨宝马不为政治党派、代表或公职候选人提供任何财务支持或实物政治献金。	
<b>售后服务</b>				
GRI 103: 管理方法2017	103-1 对实质性议题和议题边界的说明	pp. 33, 45, 53		
	103-2 管理方法及其组成	pp. 53-55, 109		
	103-3 管理方法的评估	pp. 53-55		
<b>产品组合与研发</b>				
GRI 103: 管理方法2017	103-1 对实质性议题和议题边界的说明	pp. 33, 44-46		原则 7, 8, 9
	103-2 管理方法及其组成	pp. 42-46		
	103-3 管理方法的评估	pp. 42-46		
GRI 305: 排放2017	305-5 温室气体减排量	pp. 16, 47-48		

## 我们期待得到您的反馈!

更多信息请参见以下互联网链接:

<http://www.bmw-brilliance.cn/cn/zh/csr/download.html>

有关本报告的相关问题, 敬请联系:

华晨宝马汽车有限公司北京分公司

地址: 中国北京市朝阳区东三环北路霞光里18号佳程广场B座25层

邮编: 100027

电话: +86 (0)10 8455 7000

报告出版方:

华晨宝马汽车有限公司

地址: 中国辽宁省沈阳市大东区山嘴子路14号

邮编: 110044

电话: +86 (0)24 8455 6000

华晨宝马汽车有限公司官方网址:

[www.bmw-brilliance.cn](http://www.bmw-brilliance.cn)

[www.zinoro.com.cn](http://www.zinoro.com.cn)