



2019
可持续发展报告精简版

华晨宝马汽车有限公司



转型发展，乘势而上

华晨宝马坚信，只有创造可持续的未来，给社会带来积极影响，企业才能收获成功。因此，华晨宝马更加重视企业经营活动对未来经济发展、社会进步和资源环境的影响。

2020年的新冠肺炎疫情给全球经济社会发展带来了前所未有的挑战，唯有通过团结、协作和勇气，我们才能共克时艰、战胜疫情。

华晨宝马立志携手利益相关方，引领所在地区共同支持经济复苏、建设韧性经济，为社会做出更大贡献。



魏岚德博士

总裁兼首席执行官
华晨宝马汽车有限公司

华晨宝马有限公司概况

华晨宝马汽车有限公司成立于2003年，是宝马集团和华晨汽车集团控股有限公司共同设立的合资企业。

华晨宝马于2014年加入联合国全球契约组织，我们始终遵循其十项基本原则，积极履行社会责任，助力实现可持续发展。

华晨宝马2019年概览：

534,990

汽车产量

544,549

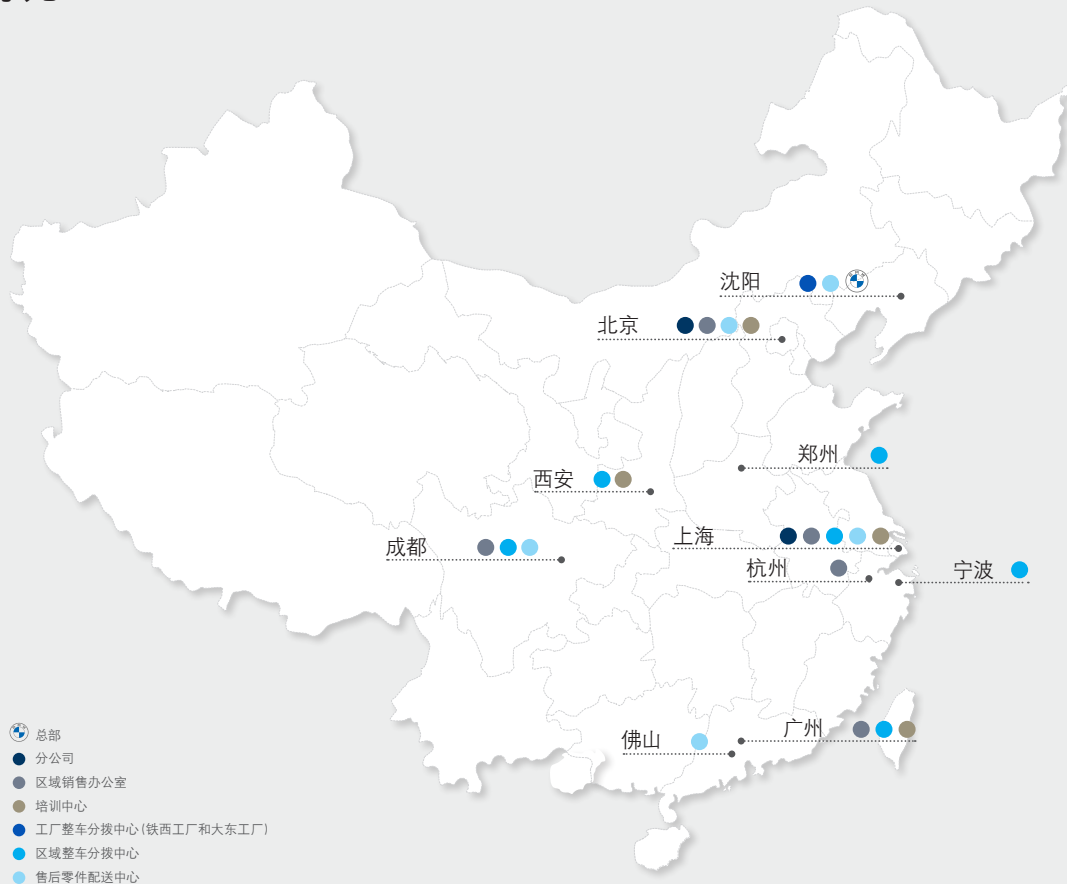
汽车批销量

19,824

员工总数

647

授权经销商服务网点数量



1

→ 基本原则

华晨宝马致力于成为中国汽车行业高端个人出行领域可持续发展的领导者。



1

基本原则

- 战略与管理
利益相关方参与
可持续发展驱动因素

我们的可持续发展战略框架由八个重点领域组成，涵盖价值链的三大支柱：

- 产品和服务，
- 生产与价值创造，
- 员工和社会，

并辅以驱动因素，推动我们加速向可持续业务转型。



我们将与公司业务最直接相关的联合国可持续发展目标 (SDGs) 纳入公司战略，助力2030可持续发展目标的达成。



华晨宝马可持续发展治理框架

华晨宝马可持续发展治理由管理委员会、可持续发展管理团队和业务部门共同协作，确保将可持续发展融入公司的关键业务决策。

管理委员会
把控企业可持续发展方向和关键决策

可持续发展能力中心 / 管理团队
推动可持续发展融入决策过程，制定目标

业务部门
通过创新举措和运营转型，实施可持续发展战略。

1

基本原则

战略与管理

→ 利益相关方参与

可持续发展驱动因素

华晨宝马
利益相关方

华晨宝马与各利益相关方积极对话，沟通了解我们业务运营给他们带来的影响，有效回应他们的期待。

| | |
|---------|--|
| 大学及研究机构 | 圆桌会议、讲座、与学生及专家开展持续交流合作。 |
| 未来人才 | 专业化且本地化的学习课程、培训和职业教育机会。 |
| 党委 | 华晨宝马中德管理层与公司党员代表共同开展党委相关活动。 |
| 政策制定者 | 定期讨论排放标准、电动出行和配套基础设施发展、以及促进创新等重要议题。 |
| 地方监管部门 | 与本地监管部门定期开展对话与交流。 |
| 媒体 | 新闻发布会、新闻稿，有关新产品、试驾和交易会的信息活动。 |
| 股东 | 华晨宝马管理委员会、董事会、利益相关方代表（宝马集团与华晨集团）始终保持紧密合作及沟通。 |
| 员工 | 华晨宝马工会、员工问卷调查、上下级沟通交流以及企业内部沟通平台等。 |
| 供应商 | 行业分享、联合活动、培训课程、供应商风险评估、供应商论坛等。 |
| 经销商 | 与经销商定期交流，召开商务会议等。 |
| 当地社区 | 会议、工厂参观、邻里对话、新闻发布会、企业社会责任项目等。 |
| 客户 | 问卷调查、社交媒体、交易会、车展、快闪活动、大众传媒等。 |

1

基本原则

→ 001

战略与管理
利益相关方
参与
→ 可持续发展
驱动因素

2019年12月, 超过1,000名员工参加了我们在铁西、大东及动力总成工厂举办的以“气候变化行动—选择你未来的路”为主题的可持续发展主题活动, 通过数字化互动展示和VR游戏, 了解公司、个人如何在工作生活中采取行动应对气候变化。



光影展示

通过光影的方式来呈现一场关于气候变化的“展览”。



VR游戏体验

通过热门VR游戏体验极端天气事件, 辨识华晨宝马工厂的碳排放源。



活动材料零废弃

本次活动没有使用纸质打印材料, 所有设备和素材均可循环利用。

2019 合规日活动
“WE ARE COMPLIANCE”

2019年3月, 我们在北京分公司和沈阳三家工厂举办了为期6天的合规日活动以及15个工作坊, 吸引了1,000多名员工参与。

华晨宝马
合规管理体系

审计与合规委员会 / 华晨宝马董事会

华晨宝马管理委员会

华晨宝马合规委员会

华晨宝马合规委员会办公室

华晨宝马合规实施网络

→ 002

2019年, 超过3,300名员工参加了线下法律与合规培训。此外, 我们还在新发布的WeCompliance内部平台推送了94条不同主题的信息, 包含法规速递、案例研究和合规公告等信息。

1

基本原则

→ 003

战略与管理
利益相关方
参与

2019年,华晨宝马成为全球首家将5G技术应用于汽车研发及生产领域的汽车制造企业。我们在沈阳工厂建立了

35^个
5G 基站,

21^个
信号塔。

→ 004

我们开展IT系统平台架构项目,构建一体化数字平台,建立数字工具与应用程序间的技术通信,提升创新和数字化转型。

→ 可持续发展
驱动因素



→ 005

为期两天的2019华晨宝马年度技术日,以技术融合为主题,透过虚实结合的展览设计,不同部门的应用技术展示,促进生产与创新技术的融合,塑造未来的智慧生产体系。

活动同时邀请来自中国信息技术顶尖外部企业和优秀初创公司的技术专家,共同探讨数字化变革的因素与发展,传递华晨宝马开放、包容、合作、共赢的文化氛围。



2

→ 产品和服务

华晨宝马持续扩充产品阵容并推进服务升级，全力打造更安全、绿色、循环的产品，建立更包容、智慧、以客户为中心的服务模式，积极践行可持续发展。



2

→ 产品和服务

→ 006

全面质量管理

可持续产品
生命周期

以客户为中心

截止到2019年底，
华晨宝马的汽车总销量达

544,549

 辆。

2019年4月16日，
发动机工厂顺利下线第

2,000,000

 台

华晨宝马发动机。

→ 007

BMW 3系, 5系, X1和X3车型, 均在2019年中国汽车
行业用户满意度测评中包揽该组别第一名。

3



BMW 3系
豪华B级轿车

5



BMW 5系
豪华C级轿车
豪华插电式混合动力轿车

X1



BMW X1
豪华A级SUV

X3



BMW X3
豪华B级SUV

2

产品和服务

→ 008

→ 全面质量管理

可持续产品
生命周期

以客户为中心

我们的车辆配备高品质的智能安全系统，全力保障客户、驾乘人员以及其他道路使用者的安全。我们严格遵守宝马集团每一个内饰件的全球技术标准规定，控制车内有害物质并减少挥发性有机化合物的释放，确保驾乘人员安全，保证车内空气清洁健康。

先进和智能的安全设计，加上高标准高质量的生产过程，使我们的产品在各大汽车质量和安全测评中获得优异成绩。



中国生态汽车评价
规程 (C-ECAP)

BMW 5系获得中国生态汽车评价规程金牌，并在车内噪音评估中获得满分。

中国保险汽车安全
指数 (C-IASI)

在2019年度中国保险汽车安全指数的测试中，全新BMW 3系在车顶强度和行人保护两项上获得了最高分。这是自C-IASI设立以来，在所有测试车中获得的最高分。

中国新车评价规程
(C-NCAP)

BMW X3获得中国新车评价规程五星评价。在所有SUV中评分最高，并在现有安全体系中获取满分。

2

产品和服务

→ 009

全面质量管理

→ 可持续产品
生命周期

以客户为中心

2019年华晨宝马的
企业平均燃料消耗量为

5.79

升 / 百公里。

→ 010

得益于高效动力技术的提升和新能源车型份额的增
加, 2019年华晨宝马的新车平均二氧化碳排放量降至

137.8

克 / 公里。



2

产品和服务

全面质量管理

→ 可持续产品
生命周期

以客户为中心



华晨宝马致力在六大领域打造完善的新能源汽车闭环生态系统, 推动中国新能源市场发展。

我们以创新科技、丰富的新能源产品组合、便捷的服务网络引领豪华新能源汽车行业。

→ FACT 011

2019年,
华晨宝马的新能源汽车销量总数高达

32,246 辆,

较2018年增长50.4%。

其中,
BMW 530 Le 销量同比增长一倍。



2

产品和服务

全面质量管理

→ 可持续产品
生命周期

以客户为中心



→ 012

2019年4月上市的BMW X1 xDrive30 Le和
之诺100H插电式混合动力紧凑型SAV搭配了
一款新型电池。其采用的最新电池技术，

可将电动续航里程提升

83%

同时实现综合油耗降低72%，
达到1.3升/百公里。

→ 013

即将面世的全新 BMW iX3



2020年，纯电动BMW iX3将在沈阳生产基地投产，并出口全球，兑现我们“在中国，为中国，为世界”的承诺。

BMW iX3将配备宝马最新设计的空气动力轮毂，不仅令其比传统BMW X3轻5%，并且进一步将空气阻力降低15%。

BMW iX3将成为首款搭载第五代eDrive系统中的宝马车型，该系统在性能、范围、重量、空间和灵活性方面都得到全面升级。

纯电动BMW iX3采用的高压动力电池功率为74千瓦时，NEDC工况下续航里程可达500公里。

2

产品和服务

→ 014

全面质量管理

→ 可持续产品
生命周期

以客户为中心

截止2019年底，
宝马在中国提供的公共充电桩已超过

130,000[↑]

其中包含30,000多个直流充电桩，
覆盖超过

200[↑]

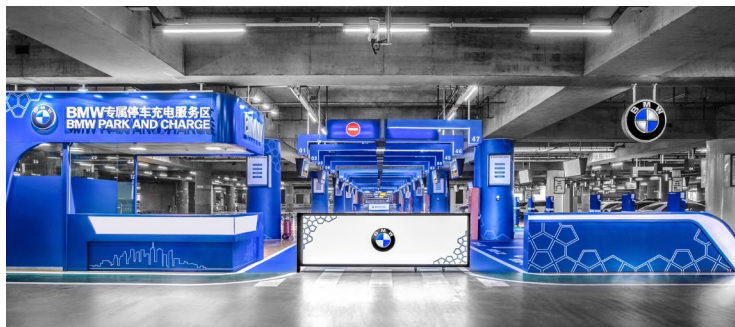
城市。

此外，还有172家宝马授权经销商参
与了经销商充电站的投建。



→ 015

我们在5个城市的重要交通枢纽设置了200多个便利停车位，为BMW新能源车主提供专便捷、专属、尊贵的一站式停车及充电服务。



→ 016

我们为新能源车主不同的充电需求提供安全无忧的私人充电方案，包括：

- 免费的专属家用充电墙盒及基础安装服务，
- 免费BMW专属充电墙盒，或
- 免费充电卡服务（只在部分城市提供）。

2

产品和服务

全面质量管理

→ 可持续产品
生命周期

以客户为中心

→ 017

2019年, 我们回收超过

124,600[↑]

旧件,

总重量超过563吨。

→ 018



2019年我们推出了再制造空调压缩机。在整个再制造过程中回收使用了超过2,500个空调压缩机旧件, 为保修周期外的零配件维修提供了更为经济绿色的选择, 并持续获得客户的积极反馈。



→ 019

为进一步加强汽车零部件的回收和再利用, 宝马中国与宝科利合作, 在河北沧州设立了中国第一个逆向物流回收中心ReLife Point (RLP), 作为零配件再制造和销毁的集中仓库。

→ 020

截止2019年底, 我们回收了

3,263[↑]

废旧高压动力电池,
总重量达 78,875 千克。

2

产品和服务

全面质量管理

可持续产品
生命周期

→ 以客户为中心



→ 022

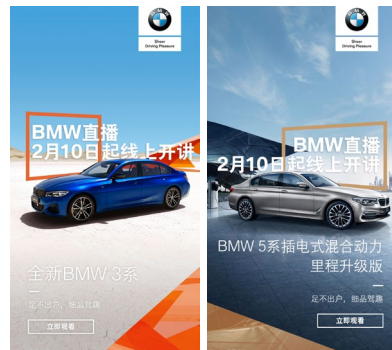
2019年,华晨宝马在微信平台推出“宝马中国官方商城”,客户可以进入我们的虚拟展厅与产品专家进行一对一实时视频互动,让客户足不出户也能通过网络实时了解宝马汽车产品。

同时,我们也与天猫合作,定期进行展品路演,其中包括经销商定期邀请名人在线推广产品,有效促进线上互动,提升了客户体验。

→ 021

2019年,华晨宝马旗下全资子公司“领悦数字信息技术有限公司”在北京开业,推动公司向“以客户为中心”的数字化转型道路迈出崭新步伐,持续改进我们的客户生命周期管理。

作为数据服务供应商和创新技术孵化器,领悦是华晨宝马在中国持续增长并不断创造价值的核心竞争力之一,致力为客户提供数字化解决方案和运营服务,带来线上线下无缝链接的专属客户体验。



2

产品和服务

→ 023

全面质量管理

可持续产品
生命周期

→ 以客户为中心

2019年, 华晨宝马拥有

647家

授权经销商服务网点,
其中新能源汽车经销商服务网点
从2018年的336家增加到

450家,

并且实现了一、二线城市的
全覆盖。



→ 024

在2019年, 总共有205家经销商参加了我们的“客户体验促进会”平台, 以提升客户满意度和售后服务方面的绩效。

→ 025

为帮助经销商了解日益严格的环保标准和管理要求, 我们在2019年为经销商提供了环境、健康和安全(EHS)管理手册和EHS经销商自检表(涵盖相关法律法规), 并举办了5场EHS管理研讨会, 协助经销商提升环保方面的知识和管理水平。

2

产品和服务

全面质量管理

可持续产品
生命周期

→ 以客户为中心



→ 026

华晨宝马在今年与经销商合作推出了“网络领创”项目，支持经销商由内而外地实现转型—秉承以客户为中心的理念，以人为本的服务，情感化和现代化的设计，让客户在进入展厅时获得全新的独特体验。这一新概念已在59家经销商得到实施，并将在2020年向更多经销商普及。

→ 027

截至2019年底，中国地区有超过

60,000名

宝马新能源汽车车主。他们是可持续生活方式的践行者。

→ 028

“宝马东区新能源即行之力平台”在2019年11月正式启动，引领越来越多新能源车车主实践绿色生活理念。宝马东区将通过该平台为新能源车车主在新疆和内蒙古种植新能源生态林。



3

→ 生产与价值创造

华晨宝马致力于践行绿色智能高效生产、绿色物流和可持续供应链管理，从我们的核心业务和生产过程中积极履行企业社会责任。



3

生产与
价值创造



→ 031

→ 绿色生产
绿色物流
可持续供应链

→ 029

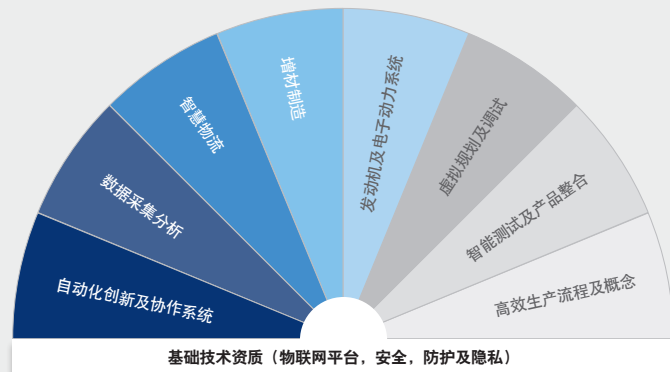
在华晨宝马，我们将可持续发展理念完全融入我们生产战略的使命、愿景、战略目标与核心价值观，为业务的长远发展打下良好基础。

我们的三大生产战略目标—本地优势、灵活应变与和睦邻居，皆与可持续发展密切相关。

→ 030

我们基于欧洲质量管理基金会(EFQM)的理念和方法，将利益相关方的期望纳入决策过程，并通过关键绩效指标管理，持续提升生产和环境管理绩效。

我们结合工业4.0与中国工匠精神，将先进的智能制造和数字创新技术融入我们的生产流程。这些技术的开发和应用主要涉及八个领域：



3

生产与
价值创造

- 绿色生产
- 绿色物流
- 可持续供应链



→ 033

华晨宝马所有的生产基地均已通过环境管理体系 ISO 14001:2015 和能源管理体系 ISO 50001:2011 的认证。

为完善我们的温室气体排放管理，华晨宝马根据 ISO 14064-1:2006 标准编制了沈阳工厂的温室气体排放清单，并于2019年通过第三方认证。

→ 034

2020年4月份动工的铁西新工厂项目，其设计融入了一系列可持续发展方案，包括冷热电联产机组(CCHP)、在线监测系统、分布式光伏系统、绿色建筑设计理念、滨江公园，以及连接至沈阳市中心的新地铁线路。

→ 032

自华晨宝马成为首批“国家级绿色工厂”以来，我们持续不断地实践绿色工厂的管理方针，并在2019年“国家级绿色工厂”评审中再次取得优异成绩，延续着我们的殊荣。

同时，华晨宝马的大东工厂扩建项目，已于2019年4月开工，计划在2022年竣工。



3

生产与
价值创造

- 绿色生产
- 绿色物流
- 可持续供应链



→ 035

通过采购风力发电产生的可再生能源电力, 辅以工厂内设施产生的太阳能电力, 以及购买国际绿色电力证书 (I-RECs) 作为补充,

在2019年底,
华晨宝马沈阳生产基地已采用

100%

可再生能源电力。

3

生产与
价值创造

→ 036

2019年, 华晨宝马在生产阶段排放
的二氧化碳总量为

110,743* 吨,

同比下降

65.1%,

这得益于我们在生产活动中采用
100%可再生能源电力。

*沈阳的铁西、大东和动力总成工厂的范围一和范围二排放量均统计在内。范围一排放指华晨宝马工厂消耗化石燃料所产生的直接二氧化碳排放量。不包括建筑工程和厂内第三方供应商的化石燃料消耗产生的直接二氧化碳排放量。计算二氧化碳的折算系数来源于德国汽车工业协会 (VDA) 发布的《电力、热力及燃料的排放因子》。范围二排放指华晨宝马工厂消耗由外购电力和外购热力所产生的间接二氧化碳排放量。不包括建筑工程和厂内第三方供应商的外购电力和外购热力消耗产生的二氧化碳排放量。范围二温室气体排放量为依据世界资源研究所《温室气体议定书范围二温室气体指南》中基于市场的范围二温室气体定义进行计算。

→ 绿色生产
绿色物流
可持续供应链

→ 037

单台生产二氧化碳排放量
吨/台

0.20*

2019 ↓

0.63
20180.70
2017单台生产能源消耗量
兆瓦时/台

1.63

2019 ↓

1.65
20181.83
2017

*其中, 范围二温室气体排放量依据《温室气体议定书范围二温室气体指南》中基于市场的范围二温室气体定义进行计算。



3

生产与
价值创造

→ 绿色生产

绿色物流

可持续供应链

→ 038

单台生产挥发性有机化合物排放量

千克/台

0.52

2019 ↘

0.56
2018

0.54
2017

单台生产废弃物处置量

千克/台

7.47

2019 ↘

8.05
2018

7.43
2017

单台生产水资源消耗量

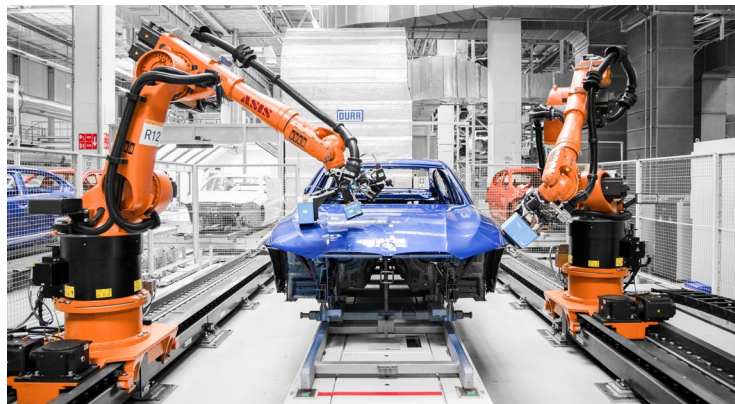
立方米/台

2.40

2019 ↘

2.47
2018

2.68
2017



→ 039

为控制生产过程中挥发性有机化合物的排放，严格遵守最新最严苛的排放标准，我们积极以水性涂料替换原有涂料类型，并不断优化工厂的挥发性有机化合物处理系统。

→ 040

我们新安装的污泥脱水系统有助于减少废弃物数量，该系统将于2020年满负荷运行，将污泥量从200吨/年减少至40吨/年以下，同时有助降低废弃物运输成本。



3

生产与
价值创造

绿色生产

→ 绿色物流

可持续供应链



“可持续发展始终是华晨宝马物流业务的重点领域之一。我们将不断减少整个物流环节中的二氧化碳排放，保持华晨宝马在汽车物流行业中的领先地位。”

戴鹤轩博士
技术及生产高级副总裁

→ 041

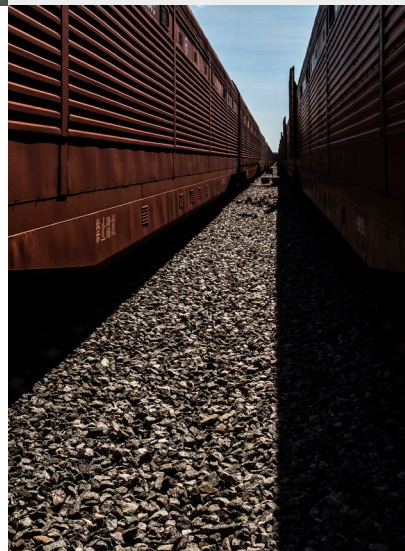
通过持续扩大海运和铁路运输量，以减少航空货运量，截至2019年底，华晨宝马的入厂物流运输二氧化碳单车排放量为

180 千克 / 台

同比下降17.4%。

→ 042

我们试行了全新“行包专列”运输模式，将不同尺寸包裹装入同一集装箱，提高运输的灵活性和集装箱装载量，最大限度利用集装箱空间进行装载。2019年，共有31家供应商参与了行包专列试点项目。



3

生产与
价值创造

绿色生产

→ 绿色物流

可持续供应链



→ 043

2019年，华晨宝马成为首家与中铁特货物流股份有限公司直接签署全国前端运输合约的豪华汽车制造商，借助后者的网络在全国范围内进行运输配送。

该合作将促使我们不断优化铁路运营流程，提高物流效率，进一步增强华晨宝马的绿色物流实力。

→ 044

78%

的整车全部或部分通过铁路运输，使得我们成为中国汽车制造商中铁路运输占比最高的企业。

→ 045

45%

自2014年以来，通过系统性地整车运输从公路转向铁路运输，截止目前，我们实现了出厂物流运输二氧化碳单车排放量达45%的降幅。

3

生产与
价值创造

绿色生产

→ 绿色物流

可持续供应链

→ 046

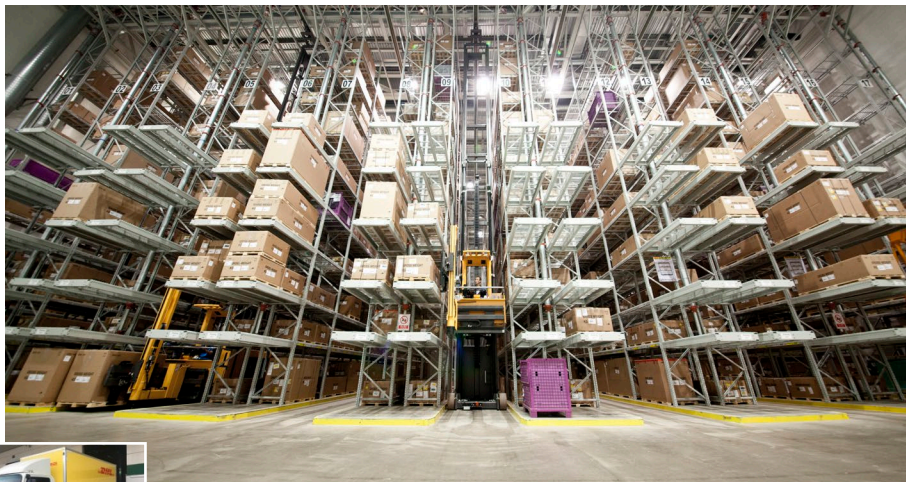
华晨宝马目前共运营5个售后零件配送中心，储存零配件品类超过8万种。各个售后零件配送中心均能满足在24小时内处理完成其服务区域内经销商的紧急订单。

位于合肥的售后零件配送中心将是华晨宝马首个根据国际LEED绿色建筑评价标准设计的仓库，预计于2021年投入运营。



→ 047

我们正在优化运输策略，将欧洲进口售后零配件的运输方式从海运转向铁路运输，不仅能缩短在途周期，同时也可避免极端天气对运输的影响。每年大约有1,500个集装箱通过铁路方式运输到成都售后零件配送中心。



→ 048

2019年，华晨宝马与物流合作伙伴在佛山售后零件配送中心试行使用电动卡车将零配件配送至佛山本地的经销商。与传统卡车相比，这一试行项目可减少58%的二氧化碳排放量。

→ 049

我们要求各售后零件配送中心运营商改用LED照明系统并安装监控系统，实现实时能源管理，并将其作为减少能源消耗的切入点。

3

生产与
价值创造

绿色生产

→ 绿色物流

可持续供应链

→ 050

华晨宝马自2010年开始调整包装策略，并于2011年起全面投入使用循环周转箱。通过不断完善包装设计和持续创新，2019年华晨宝马国产件循环周转箱使用率达98%。

→ 051

我们不断优化包装结构，减少所需材料，尽可能使用轻量化的包装材料。通过绿色创新，目前每种车型可以减少约：

8,000 千克

发泡聚丙烯(EPP)材料的使用。



→ 052

2019年BMW 3系上市之际，我们对包装进行优化分析设计，使其可供多代车型使用，有效避免包装箱被填埋销毁。同时，我们积极探索适用于各种车型的标准化包装的可行性，并推出了包装器具共享和租赁计划，减少循环包装的闲置时间。

→ 053

我们与经销商合作，通过使用循环周转箱并提高其使用率，减少零配件包装材料。在华晨宝马成都售后零件配送中心，46%的经销商夜间配送均采用循环周转箱进行包装和配运。

3

生产与
价值创造

绿色生产

绿色物流

→ 可持续供应链

→ 054

至2019年底，
华晨宝马在华合作供应商数量达到

394家，

实现在华采购额

497亿元

人民币。



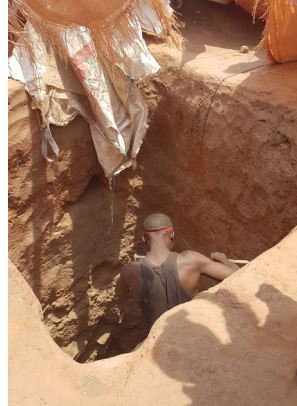
→ 055

由于刚果民主共和国的钴矿开采仍以手工为主，并具有重大社会和环境风险，宝马集团已停止从该国采购钴，而直接从摩洛哥和澳大利亚的矿山购买。

为提升钴供应链透明度，我们与钴矿公司直接建立联系，并通过与合作伙伴携手解决手工采矿的相关劳工问题，改善采矿工人的恶劣工作环境。

→ 056

华晨宝马与生产第五代高压动力电池的一级和二级供应商展开合作，将可持续发展要求纳入到采购流程中，把可持续发展承诺落实到整个供应链。



我们要求生产第五代高压动力电池的一级和二级供应商贯彻可持续发展承诺：



100%铝

来自再生材料



至少50%镍

来自再生材料



至少50%钴

来自再生材料



100%可再生能源电力

为交付宝马的电池生产供电

3

生产与
价值创造

绿色生产

绿色物流

→ 可持续供应链



→ 057

华晨宝马的供应链风险管理正逐步从风险控制向风险预防过渡。2019年,我们启用了环境风险管理系统(ERMS),以提高数据收集和分析的有效性,对潜在风险发出日常预警和警告,帮助采购部门做好准备并采取应对措施,实现快速响应。

→ 058

针对2019年3月在中国发生的两起重大工厂爆炸事件,华晨宝马立即启动了“供应商易燃易爆危险品管理(FEHM)”项目,识别并最大限度降低供应链中与化学品和危险材料相关的风险,包括对20多家供应商进行风险评估。

→ 059

2019年,在已提名供应商(包括一级至三级供应商)的年度财务审核中,合格率达到:

98%,

相比2018年的90%有一定程度的提升。这一改进结果反映供应商明显加强了对财务风险的管理意识。

4

→ 员工和社会

华晨宝马走向成功的核心关键，在于我们优秀的员工和专业人才，同时作为企业公民，积极承担社会责任，助力解决社会问题和改善福祉。



4

员工和社会

→ 负责任的
人力资源管理

员工健康
与福祉

BMW企业社会
责任

在华晨宝马，
我们以核心价值观为导向，
实施各项计划吸引人才，
竭力保障员工安全和福祉，
帮助员工成长和发展，
保持中国汽车行业
最具吸引力雇主的地位。

→ 060

截至2019年底员工总数

人

19,824

2019 ↗

18,925

2018

16,686

2017

整体离职率

%

3.6

2019 ↘

4.8

2018

4.5

2017

女性员工比例

%

12.1

2019 ↗

12.0

2018

12.8

2017

管理岗位女性员工比例

%

30.6

2019 ↗

30.0

2018

30.2

2017

4

员工和社会

→ 负责任的人力资源管理

员工健康与福祉

BMW企业社会责任

→ 061

2019年宝马员工问卷调查结果显示，华晨宝马员工的工作满意度继续保持在较高水平：

91%

的员工
对自己的工作表示满意，

92%

的员工
对在华晨宝马工作表示满意。



→ 062

此外，我们启动了Office>NEXT计划，引入全新的工作方式，提供更多开放空间、会议室和协作区域，营造全新工作环境，倡导合作、创新的企业文化。



→ FACT 063

工作场合的着装是我们传递企业文化的方式之一。

为响应员工调查结果，我们推出一项全新的着装指南，向员工推荐适合日常商务场合的“商务休闲”着装选择。

4

员工和社会

→ 064

→ 负责任的
人力资源管理员工健康
与福祉BMW企业社会
责任

我们推出多门在线非技术类培训课程，为员工提供多种培训机会，帮助他们更好地提升自我。

2019年，我们推出30门非技术在线课程，涵盖9个不同模块，包括专业能力、跨文化、岗前培训、财务、人力资源、市场营销、销售、产品和流程。



→ 065

华晨宝马2019年
员工培训满意度达到

98.2%



内部培训

2019年，我们从业务部门招募的内部培训师在宝马集团中国学院共完成95场培训，其中38场(40%)的培训评分高达4.9分(满分5分)。

从概念到产品
(ITO)

ITO项目开展了7场培训，参与的学员学习了ITO流程，并组装了一辆汽车模型，学习了汽车研发和交付等方面的知识。

综合产品数据管理
(IPDM)

为支持IPDM项目的开展，技术培训团队在2019年组织了31场涵盖7个主题的培训，共有231名学员参加。

4

员工和社会

→ 066

负责任的人力资源管理

→ 员工健康与福祉

BMW企业社会责任

2019年, 我们的事故率相比2018年降低了39.3%。

这一进步归功于一系列的培训、宣传、现场检查、管理层安全巡查和内外部分审计, 以及针对所有审计和检查结果执行的整改措施。

事故率

每百万工时

0.17*

2019 ↓

0.28

2018

0.43

2017

* 统计范围仅包括华晨宝马工厂中直接与华晨宝马签订合同的员工。
计算方法为损工一天及以上的事故次数除以当年总工时 (以百万工时为单位)



→ 067

在2019年, 我们组织了28轮具有针对性的专项检查, 识别员工的不安全行为, 以及设备、设施的安全隐患。

我们的安全部门举行了13场应急专项演练, 包括化学品泄漏演习、受限空间应急演练、高处作业应急演练、以及特种设备应急演练等。

4

员工和社会

负责任的人力资源管理

→ 员工健康与福祉

BMW企业社会责任

→ 068

2019年,我们面向生产岗位员工启动了安全和人体工程学评估系统(SERA)。针对生产线上各种工位面临的身心压力、工作环境、事故风险和特殊压力进行评估,评估数据可帮助我们制定更具针对性的风险预防和规避措施。

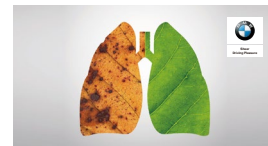


→ 069

我们将原来的健康计划升级为“健康管理2025计划”,涵盖一系列健康项目,其中包括戒烟计划、心理弹性2.0、燃烧脂肪、“托福”人机,增强员工对自身行为、健康的责任意识。

→ 070

2019年,我们推出一款手机APP支持员工进行年度体检便捷预约。在APP的帮助下,体检计划的员工参与率达到了97%。



TEN HEALTH EFFECTS OF SMOKING

Smoking harms nearly every organ of the body. Some of these harmful and negative effects are immediate. We would like to share the following information with you.

1. It increases your risk of stroke and heart attack
2. It encourages cancer cell growth
3. It destroys lung tissue
4. It makes our blood thicker
5. It causes gum disease, bad breath and tooth loss
6. It weakens your bones
7. It causes infertility
8. It increases the visible sign of aging
9. It weakens the immune system
10. It causes vision loss

If you'd like to stop smoking, please visit your plant doctor. We will support you.

Stop today - we support you.
Your health matters.

4

员工和社会

负责任的人力资源管理

员工健康与福祉

→ BMW企业社会责任

→ 071

2019年，共有1,000多名员工、80家经销商以及17,000多名车主参与了BMW企业社会责任活动。

得益于创新的运作模式，我们有效带动各利益相关方积极参与，2019年BMW企业社会责任活动的受益人次比2018年增加超过30倍，总数达到：

2,628,710

人次。



4

员工和社会

负责任的
人力资源管理

员工健康
与福祉

→ BMW企业社会
责任



→ 073

华晨宝马于2019年3月在长沙成立首个BMW儿童交通安全大使培训基地，向当地小学直播儿童交通安全体验课程。

截至2019年底，我们已在9个主要城市成立了20家BMW儿童交通安全大使培训基地，培训了628名儿童交通安全大使，开展了67堂儿童交通安全体验课程，惠及人群达224万。

→ 072

2019年，我们联合公安部道路交通安全研究中心、中国少年儿童新闻出版总社，共同发布了《儿童交通安全教育指导手册》，为教师和志愿者提供儿童交通安全教育指导和课程等赋能手段。



→ 074

我们还在5个城市的购物中心举办了BMW儿童交通安全训练营路演快闪营活动，通过场景式体验教学、虚拟现实技术等多样化手段，向家长和儿童传递交通安全知识。活动吸引了6,165人现场参与，间接影响人群超过70万人。



4

员工和社会

→ 075

负责任的人力资源管理

员工健康与福祉

→ BMW企业社会责任

2019年7月，“BMW中国文化之旅”走入海南，成功推选出三项非遗项目进入“清华大学美术学院BMW非物质文化遗产保护创新基地”。

我们还用年轻人喜欢的方式推广非遗领域的文化传播，通过抖音等平台分享短视频，收获超过800万次播放量，使非遗被更多的年轻人看见并了解。



→ 076

我们邀请17位非遗传承人参与2019“BMW中国文化之旅”非遗保护创新成果展以及北京快闪店活动，展示他们设计开发的非遗文创品。成果展及快闪活动总共吸引超过2,500名观众，销售额超247,000元人民币，所有收益均用于支持非遗传承人的非遗事业发展。

→ 077

2019年9月，在成都车展上发布了新BMW 7系华彩辉耀典藏版。这一定制车基于对现代设计理念与中华传统美学的结合，探索出东方“奢华”新定义，完美诠释了BMW企业社会责任“创造共享价值”的战略目标。



4

员工和社会

负责任的
人力资源管理

员工健康
与福祉

→ BMW企业社会
责任

→ 078

“BMW童悦之家”自2011年
启动以来，已建立了

75所

“BMW童悦之家”，

覆盖

29个

省、市、自治区。

举办超过

400场

活动。

动员约

10,000名

宝马车主、经销商和员工
作为志愿者参与其中。

超过

80,000名

留守儿童和流动儿童从中受益。



→ 079

2019年，我们发布了《快乐运动指导手册》，包含专业的运动指导和教学示范视频，为乡村教师和社会志愿者提供支持，帮助他们因地制宜地为儿童开展运动游戏。

我们在10所“BMW童悦之家”学校组织了12场快乐运动会，积极带动宝马员工和爱心车主以志愿者身份参与其中。

快乐运动指导手册



BMW.COM/CHINA

BMW 中国

4

员工和社会

负责任的
人力资源管理

员工健康
与福祉

→ BMW企业社会
责任



→ 080

2019年,华晨宝马工会于沈阳市锦州山区大市镇中心学校(“BMW童悦之家”学校之一)组织了一场以“美好未来,我与祖国共同成长”为主题的关爱留守儿童慈善活动。

我们的员工志愿者为孩子们带来了一节别开生面的主题课,鼓励他们走出大山,创造自己的未来。工会还为该校优秀学生颁发了奖学金,并奖励多年来一直在大山讲台上辛勤耕耘的教师。

→ 081



2019年沈阳艺术节落幕后,华晨宝马艺术空间举行了揭幕仪式。同时,我们在大东工厂、铁西工厂、动力总成工厂和研发中心设立艺术空间,以多种方式展示工业制造之美。

在2019年沈阳艺术节期间,铁西工厂的艺术空间还在周末面向公众开放。



联系方式

更多信息请参见

以下互联网连接:

[http://www.bmw-brilliance.cn/
cn/en/csr/download.html](http://www.bmw-brilliance.cn/cn/en/csr/download.html)



华晨宝马汽车有限公司

地址: 中国辽宁省沈阳市
大东区山嘴子路14号
邮编: 110044



华晨宝马汽车有限公司北京分公司

地址: 中国北京市朝阳区
东三环北路霞光里18号
佳程广场B座25层
邮编: 100027

杜潇潇

Tel.: +86 (10) 8400 3313
Xiaoxiao.Du@bmw-brilliance.cn

郭隽菡

Tel.: +86 (10) 8400 3101
Junhan.Guo@bmw-brilliance.cn

资源保护

本报告使用的纸张均为FSC认证环保纸: 纸浆来自负责任管理的森林。

